

AUXILIA DE LA OLTENI – CONTROVERSE ȘI INTERPRETĂRI

Localitatea Olteni care se găsește pe valea Oltului, la 12 km spre nord de Sf. Gheorghe, municipiul-reședință al județului Covasna (Pl. 1, în stânga), este binecunoscută în literatura de specialitate datorită castrului roman care se găsește în perimetrul castelului Mikó aflat în partea nordică a localității (Pl. 1, în dreapta, punctul 1).

Existența vestigiilor romane și implicit a castrului a fost consemnată deja în 1789 când József Benkő menționa: *Conacul Mikó (...) se găsește pe o înălțime, pe ruinele vechii cetăți a romanilor. Acest fapt este dovedit de monezile romane și cărămizile descoperite aici. (...) Nu se poate săpa în grădina Mikó fără să apară cărămizi șampilate (monede mai rar, dar mai de mult au apărut și consulare)*. Totodată și-a exprimat regretul că deocamdată n-a reușit să intre în posesia vreunei cărămizi sau monezi.¹

În cartea sa apărută în 1833 Daniel G. Scheint remarcă: *În scaunul filial Sepsi, pe dealurile înalte aflate în ambele capete ale satului Olteni se găsesc ruinele unor cetăți unde s-au descoperit inscripții romane ilizibile și un mormânt triplu. Monedele de cupru [sic!] antonine și ale lui Maximinus descoperite aici indică faptul că aceste ruine sunt de asemenea din epoca romană.*²

Balázs Orbán s-a preocupat mai mult de ruinele cetății medievale Herec din apropiere, dar a consemnat existența unui *mansio* sau castru în locul unde se afla castelul Mikó.³

Carl Gooss a semnalat bibliografia existentă până la vremea sa, considerând că inscripțiile menționate de către Scheint ar trebui să provină de pe teritoriul castrului.⁴

Primele cercetări arheologice sistematice efectuate în perimetrul localității Olteni au avut loc în

cursul anului 1908. Deși s-au axat în special pe așezările preistorice (Ariușdene) din zonă, au avut ca rezultat identificarea pe malul stâng (nordic) al pârâului Gerő (sau Gyerő) a așezării civile aferente castrului.⁵

În anul 1942 István Paulovics a efectuat cercetări de suprafață în zona castrului, stabilindu-i forma și dimensiunile relative – confirmate în mare măsură de cercetările arheologice ulterioare. Deși a trecut în revistă bibliografia aferentă sitului, pentru auxilia care a staționat în castru nu a reușit să ofere nici o informație, amintind ca referință doar inscripțiile menționate de către Scheint, pierdute la acea dată.⁶

Prima informație concludentă privind o cărămidă șampilată descoperită în perimetrul castrului provine din anul 1955 când Zoltán Székely publica un fragment dintr-o scrisoare datată pentru 15 decembrie 1795, în care un anumit Miklós Gaáll din Olteni îl informa pe eruditul György Aranka de la Cluj că în cursul primăverii aceluiași an, în timpul săpării fundației unei clădiri, alături de un vas de mari dimensiuni a fost descoperită și o bucată de cărămidă (după cum se poate presupune) romană în care este imprimat C IIII B.⁷

Descoperirea cea mai importantă și unică în felul ei a survenit în anul 1957 când în cursul unor lucrări de exploatare a nisipului, în grădina imobilului cu nr. 122 a apărut un mormânt de înhumare în cistă, realizată din cărămizi șampilate (Pl. 1, în dreapta, punctul 2).⁸

Cercetările ulterioare efectuate la fața locului au constatat că este vorba despre un mormânt săpat sub stratul de humus, care se adâncește în solul aluvionar (Pl. 2, fig. 2), orientat aproximativ est-vest, având dimensiunile de 180 × 46 × 51 cm, fiind realizat prin

¹ Traducerea noastră s-a realizat pe baza celei maghiare, a lui György Szabó: „A Mikó-kuria, (...) itt emekedik egy dombocskán, a rómaiak régi várának romjain. Ezt bizonyítják az itt ma is található római pénzek és téglák. (...) A Mikó-kertet ugyanis alig egyszer ássák fel úgy, hogy ne kerüljenek elő bélyeges téglák (pénzek már ritkábban, de ezelőtt még konzuliak is)” (BENKŐ József 1999, II, 120-121).

² Traducerea noastră. În original: „In dem Filial Stuhl Sepsi finden sich an den beyden Enden des Dorfes Olt-szem Ruinen von Schlössern auf hohen Bergen mit unleserlich gewordenen Römischen Inschriften, und ein dreyfacher Graben. Die hier gefun-

denen kupfernen Antoninischen, Maximinischen Münzen lassen mit Sicherheit vermuthen, dass diese Ruinen ebenfalls römischen Ursprungs sind” (SCHEINT, Daniel Gottlieb 1833, 116).

³ ORBÁN Balázs 1869, 55, 58.

⁴ GOOSS, Carl 1876, 297.

⁵ CSUTAK Vilmos – LÁSZLÓ Ferenc 1910, 47.

⁶ PAULOVICI István 1944, 62-65.

⁷ Fragmentul de scrisoare care conține referiri la descoperirile de la Olteni a fost publicat integral, vezi SZÉKELY, Zoltán 1955b, 35-36.

⁸ SZÉKELY, Zoltán 1975, 138-141.

folosirea a patru tipuri de cărămizi: cărămizi pătrate și dreptunghiulare (*africane*), folosite pentru realizarea pereților, cărămizi plate de mari dimensiuni pentru fund, respectiv cărămizi de hipocaustum (*tegula mammata*) pentru realizarea capacului (Pl. 2, fig. 1). Dintre acestea toate poartă ștampile, cu excepția cărămizilor plate.

În mormânt se găseau depuse rămășițele conservate foarte slab ale unei femei de cca. 30-40 de ani, în a cărei gură a fost depusă, ca obol al lui Charon, o monedă din bronz, rău conservată, atribuită ca emisiune pentru împărăteasa Faustina, din anul 141 p. Chr. Defuncta avea pe degete două inele de argint, unul fațetat, de formă endecagonală (Pl. 2, fig. 3),⁹ iar celălalt un inel cu chaton (Pl. 2, fig. 4),¹⁰ prevăzut cu un *intaglio* sculptat în cristal de cuarț, reprezentând un personaj așezat într-un jilț, având mâna stângă întinsă pe orizontală (Pl. 2, fig. 5), o sticlucă cu gât lung, de culoare verde (Pl. 2, fig. 6)¹¹ și 2 nasturi de fier,¹² aplicați probabil pe sandale. Pe baza ritului funerar și a gradului de uzură al monedei mormântul a fost datat pentru finele secolului al II-lea – începutul secolului al III-lea p. Chr.

Trebuie remarcat faptul că atribuirea lui din punct de vedere arhitectonic, adică „sarcofag din cărămizi”, ni se pare total inadecvată. Sarcofagele în epoca romană sunt realizate toate din piatră, pe când acest mormânt este zidit din cărămizi, prin urmare ar trebui denumit mai corect ca fiind un mormânt din cărămizi sau un mormânt în cistă cu cărămizi, deși dispunerea lui încearcă să imite tiparul unui sarcofag.

Considerăm că o analiză mai atentă asupra acestor piese de inventar ar putea aduce noi date privind datarea mormântului. Tipul de morminte de inhumație în „sarcofag” de țigle apare frecvent în necropolele Daciei romane, însă cu o datare mai târzie, adică secolul al III-lea – prima jumătate a secolului al IV-lea p. Chr., după cum avem descoperirile de la Napoca¹³, Micăsașa¹⁴, Potaissa¹⁵, Romula¹⁶, Drobeta¹⁷, Dierna¹⁸, Sucidava¹⁹, Uroi²⁰. Alexandru Sonoc, analizând monedele descoperite în mormintele

provinciale din Dacia, remarcă faptul că depunerea de monede alături de defunct predomină în mormintele de inhumație din secolul al III-lea,²¹ iar marea majoritate a mormintelor de acest tip din mediul rural sunt în așa-numitele „sarcofage” de cărămidă. Astfel că datarea mormântului de la Olteni pare să fie mai târzie, iar utilizarea unei monede mai vechi care probabil a și fost folosită intens, este un lucru firesc pentru lumea romană a Daciei secolului al III-lea p. Chr.

Cercetările arheologice ulterioare întreprinse pe teritoriul sau în apropierea castrului (Zoltán Székely – 1968-1970²²; Zoltán Székely și Zsolt Székely – 1987-1988²³; Angel Istrate – 2004²⁴), deși au adus la suprafață un bogat material arheologic între care și material tegular, nu au dus la descoperirea unor noi ștampile. Prin urmare, informațiile referitoare la unitatea auxiliară care staționase la Olteni se rezumă la tegulele ștampilate provenite din mormânt și scrisoarea din 1795, care le completează pe acestea.

*

Din materialul tegular ștampilat al mormântului²⁵ am reușit să identificăm în depozitele și expoziția de bază de arheologie a Muzeului Național Secuiesc următoarele:

- cărămizi simple întregi sau parțial întregi (Dimensiuni: 17-18 × 17 × 8,5 cm): 43 buc.;
- cărămizi simple foarte deteriorate, cu ștampila vizibilă: 1 buc.;
- tegulae mammatae (Dimensiuni: 43-44 × 35-36 × 7 cm): 3 buc. (dintre care una deteriorată ireversibil);
- cărămizi africane (Dimensiuni: 35-36 × 13-13,5 × 4-5 cm): 3 buc.

A mai fost identificat încă un fragment ștampilat²⁶ care pare să provină ori dintr-o tegula mammata, ori dintr-o cărămidă plată de mari dimensiuni.

Tot din mormânt fac parte și cele șase cărămizi plate de mari dimensiuni (43-44 × 35-36 × 3 cm), întregi sau sparte parțial, dintre care unele au fost aplicate pe spatelul tegulelor mammatae cu ocazia reconstituirii mormântului pentru expoziție.

⁹ MNS, Nr. Inv. 15639; Dimensiuni: diametru interior: 2,15 cm, lățime: 0,7 cm, grosime: 0,2 cm.

¹⁰ MNS, Nr. Inv. 15640; Dimensiuni: diametru: 1,7 cm, lățime: 1 cm.

¹¹ MNS, Nr. Inv. 15643; Dimensiuni: înălțime: 10,3 cm; diametrul gurii: 2,3 cm; diametrul bazei: 3,8 cm.

¹² MNS, Nr. Inv. 15642.

¹³ HICA, Ioana 1999, 101.

¹⁴ SONOC, Alexandru – GRIȘCAN, Alexandru 2004, 149.

¹⁵ RUSSU, Ioan I. 1940, 338; PÂSLARU, Mariana 2003, 72.

¹⁶ NEGRU, Mircea – GHEORGHE, Petre – AMON, Lucian – MIHAI, George 2007, 292.

¹⁷ TUDOR, Dumitru 1968, 406; BENEĂ, Doina 1977, 137.

¹⁸ MĂRGHITAN, Liviu 1980, 74.

¹⁹ PÂSLARU, Mariana 2003, 64.

²⁰ POPA, Dumitru 2002, 208.

²¹ SONOC, Alexandru 2007.

²² SZÉKELY, Zoltán 1970, 51-52; SZÉKELY, Zoltán 1971, 137; SZÉKELY, Zoltán 1979, 55-75.

²³ SZÉKELY, Zoltán 1993, 279-282; SZÉKELY K., Zsolt 1994, 18-20.

²⁴ ISTRATE, Angel 2005, 195-215.

²⁵ MNS, Nr. inv. 15636; cel puțin una dintre tegulele ștampilate se găsește la Muzeul Național de Istorie a României din București, fiind transferată ca urmare a dispoziției Comitetului de Cultură și Educație Socialistă al județului Covasna, nr. 553/1973.

²⁶ MNS, Nr. inv. 15637.

Cartușul ștampilei este standardizat, cu dimensiunile de 10,5 × 2,5 cm, având formă dreptunghiulară. Latura stângă a cartușului este relativ dreaptă, având colțurile drepte, în timp ce cea din dreapta este ușor rotunjită, colțurile fiind ridicate și rotunjite. Pieseile provin din aceeași *officina*, pentru imprimare folosindu-se un singur tip de ștampilă (care pare a fi uzată într-o oarecare măsură), diferențele observabile se datorează în mare măsură gradului de imprimare al ștampilei în lutul moale.

Cele șapte haste ale ștampilei apar în relief, fiind grupate în trei registre distincte: prima fiind hasta C, urmată de cele patru haste ale numeralului, ștampila terminându-se cu cele două haste ale etnonimului trupei.

Hasta C – are formă relativ normală, partea centrală fiind mai subțire, iar capetele ușor lățite. Capătul de partea superioară este tăiat drept, în timp ce capătul inferior este ușor lățit.

Hastele numeralului – sunt formate din patru linii verticale cu ambele capete lățite. Ultimele două sunt mai scurte cu cca. 15% decât primele.

Hasta B – este de formă normală, cu cele două bucle unindu-se în apropierea liniei verticale. În interiorul literei, în zona de pornire a buclelor există câte o porțiune bombată.

Hasta E – este o ligatură formată din două litere. Corpul și cele două linii superioare ale literei E au un desen relativ drept, în timp ce linia inferioară, prelungită spre stânga, se termină în capete lățite, indicând că aceasta face parte dintr-o literă separată.

Datorită ligaturii, etnonimul unității auxiliare privită ca ștampilă normală, dextogradă poate fi citită *BE + L* sau *BE + T* în cazul în care o considerăm sinistroversă („în oglindă”), după cum se afirmă în IDR III/4.²⁷ În viziunea noastră modul de realizare a ligaturii indică aplicarea în oglindă a ștampilei, prin urmare citirea corectă ar fi sinistroversă, astfel ultima hasta reprezintă o ligatură E + T.

*

Problema interpretării ștampilelor este una controversată, existând mai multe ipoteze care trebuie enumerate și puse în discuție.

Încă de la prima publicare a unui material tegular ștampilat, Zoltán Székely a considerat că ștampila a fost citită greșit de către autorul scrisorii din 1795 (III în loc de II) și a concluzionat că unitatea

auxiliară aflată în garnizoană la Olteni ar trebui să fie identică cu *Cohors II Flavia Bessorum*, lansând ipoteza că aceasta a fost transferată de la Cincșor (unde este atestată prin ștampile C II F B) la Olteni.²⁸

După descoperirea mormântului, tot Székely propunea următoarele variante, fără a elimina vreuna: *C(ohors) IIII B(rittonum) E(quitata)* sau *C(ohors) IIII Be(ssorum)*, sau în cazul în care ultima hasta este o ligatură E+T, *C(ohors) IIII Be(tavorum)* sau *Bataavorum*.²⁹

Nicolae Gostar vedea un punct la mijlocul celor patru haste și atribuia ștampila lui *C(o)h(ors) II Bes(sorum)*.³⁰

Ioan I. Russu consideră că lectura corectă a ștampilei ar fi *Cohors IIII Betavorum*, dar corectând plasamentul greșit făcut de Ian Beneš³¹ care plasa castrul de la Olteni pe *Limes transalutanus*, remarcă faptul că „numele etnic al unității apare echivoc *BE + T* sau *BE + L*, deci eventual și *Betaviorum*, dar posibil și *Belgarum*”.³²

Dumitru Tudor citește ștampilele drept *Cohors IIII Brittonum equitata* sau chiar *cohors II F(lavia) Be(ssorum)*.³³

Într-un articol în care tratează trupele auxiliare ce provin din provinciile germanice, Dumitru Protase, referindu-se la materialul de la Olteni, consideră că lectura corectă ar fi *cohors IIII Betavorum* sau *Bataavorum*,³⁴ dar remarcă lipsa oricărei mențiuni a trupei din vreo inscripție sau diplomă militară.

Următorul care se apleacă asupra acestor ștampile de la Olteni, este Cristian M. Vlădescu³⁵ care, referindu-se la armata Daciei Inferior în intervalul de timp cuprins între 118/119-271, atribuie castrul de la Olteni unității auxiliare *Cohors IIII Betaviorum* pe care o plasează aici în prima jumătate a secolului al II-lea p. Chr.

Constantin C. Petolescu, ocupându-se de trupele auxiliare din provinciile dacice, conchide că ștampilele *C IIII BE* ar aparține tot cohortei *II Bessorum*.³⁶

În ampla sa lucrare, Spaul notează ca trupă având garnizoana la Olteni pe *Cohors II Flavia Bessorum*.³⁷

Problema ștampilelor de la Olteni a fost reluată de către cercetătorul clujean Nicolae Gudea care, într-un articol din anul 2001,³⁸ analizând o cărămidă ștampilată și interpretată greșit după părerea dânsului, face câteva noi afirmații privitoare la trupa romană staționată la Olteni. Analiza sa ia în discuție

²⁷ IDR, III/4, 250-252.

²⁸ SZÉKELY, Zoltán 1955b, 31.

²⁹ SZÉKELY, Zoltán 1979, 72; SZÉKELY, Zoltán 1993, 279-282; SZÉKELY, Zoltán 1996, 90.

³⁰ GOSTAR, Nicolae 1966, 178-179.

³¹ BENEŠ, Ian 1970, 159-209.

³² RUSSU, Ioan I. 1972, 68.

³³ TUDOR, Dumitru 1968, 278.

³⁴ PROTASE, Dumitru 1973, 324.

³⁵ VLĂDESCU, Cristian M. 1983, 38.

³⁶ PETOLESCU, Constantin C. 2002, 85.

³⁷ SPAUL, John 2000, 518.

³⁸ GUDEA, Nicolae 2001, 55-58.

cărămida șampilată fragmentară aflată în Muzeul Național Secuiesc, având număr de inventar 15637, ce provine din fondul arheologic vechi al muzeului și care ar proveni de la Brețcu. Întreaga sa demonstrație se axează pe faptul că această piesă ar proveni din castrul de la Brețcu, iar în studiul său reușește să clarifice problema unei presupuse cărămizi șampilate ce apare în literatura de specialitate ca provenind de la castrul menționat mai sus și care ar atesta prezența în zonă a lui Leg(io) IIII F(lavia) F(elix)³⁹. Autorul identifică corect lectura șampilei C IIII BE și a interpretat-o ca având lectura *C(ohors) IIII Bet(asiurum)*.

Mai târziu, într-o lucrare de sinteză privind limesul roman din zona Moesiei Inferior, unde tratează și problema limesului estic al Daciei, Nicolae Gudea își menține poziția și consideră în continuare castrul de la Olteni ca fiind locul de garnizoană al unității *Cohors IIII Betasiurum*.⁴⁰

*

Din bibliografia enumerată se poate vedea că problema interpretării șampilelor de la Olteni a rămas una nefinalizată mulțumitor, cercetătorii care s-au ocupat de această problemă atribuindu-le fie lui *Cohors II Flavia Bessorum*, fie lui *Cohors IIII Betassiorum*, motiv care necesită reluarea discuțiilor.

Pentru început trebuie amintite câteva date privind armata Daciei Inferior, castrul de la Olteni făcând parte din această provincie, iar în ultimii ani au apărut o serie de noi diplome militare din această provincie, care merită luate în discuție. Referindu-se la trupele militare romane angrenate în războaiele împăratului Traian împotriva dacilor, trupe provenite din Moesia Superior, Ovidiu Țentea și Florian Matei-Popescu fac o analiză pertinentă a situației militare din zonă și identifică o serie de trupe participante, dar nu aduc în discuție vreo unitate militară ce s-ar potrivi cu cea de pe șampilele de la Olteni.⁴¹ Analizând diplomele militare cunoscute până în prezent și care atestă trupele militare din Moesia Inferior, provincie din care a făcut parte și zona castrului de la Olteni, s-a stabilit că pe teritoriul acestei provincii au staționat de-a lungul istoriei sale 10 alae, 31 de cohorte și 4 numeri.⁴² Din păcate, nu avem nici o mențiune referitoare la o posibilă trupă cu o titulatură asemănătoare cu cea care apare pe șampilele

de la Olteni. Includem aici diploma descoperită la Cataloi⁴³ și datată în 14 iunie 92, cea de la Taliața⁴⁴ din 28 aprilie 75, Montana din 7 februarie 78,⁴⁵ două diplome din 97, respectiv cele două constituții imperiale din anul 99.⁴⁶ Astfel se pare că trupele menționate în aceste diplome făceau parte conform constituțiilor din 99 din *ex exercitu Moesiae Inferioris* și nu au fost dislocate în vederea pregătirii războaielor dacice, cum s-a întâmplat în Moesia Superior. În anul 105 sunt atestate prin diplome militare un număr de 6 alae și 14 cohorte⁴⁷ aflate pe teritoriul provinciei. Diploma militară din 25 septembrie 111,⁴⁸ după sfârșitul războaielor dacice, atestă încă 3 alae, dar nici o mențiune a vreunei cohorte care să fie pusă în legătură cu șampilele noastre. Diplomele din anii 125, 127, 134, 138, 145 și 146⁴⁹ nu aduc nici ele informații noi.

În urma analizei celor 51 de șampile ale mormântului de inhumație de la Olteni putem enunța câteva ipoteze ce probabil ulterior vor putea fi fie sprijinite, fie infirmate. Din păcate, nu putem data într-un cadru restrâns șampilele descoperite, deoarece nu avem încadrarea lor în stratigrafia castrului, ele provenind din afara acestuia. Singura mențiune referitoare la descoperirea unei șampile de acest tip din castru provine din secolul al XVIII-lea.⁵⁰ În demersul nostru ne vom opri doar asupra acelor interpretări care actualmente ni se par cele mai verosimile.

Astfel o primă interpretare propusă în bibliografia de până acum a fost lectura textului șampilelor ca fiind *Cohors II Bessorum*. Cu toate că se consideră că tipul șampilelor a fost elaborat în prima perioadă și a rămas neschimbat, șampilele luate în considerare nu se aseamănă deloc cu cele cunoscute ale lui *C(ohors) II Be(ssorum)* din Dacia, de la Cincișor⁵¹, Stolniceni⁵², Bârsești⁵³, Rucăr⁵⁴.

Deși am analizat cu mare atenție cartușul șampilelor de la Olteni după hasta *C*, între primele două haste *I* nu există nici un marcaj care să indice că ar fi vorba de hasta *H*, pentru ca șampilele să fie citite ca atare. Pe de altă parte această unitate apare întotdeauna cu epitetul *Flavia*, marcat de fiecare dată cu o hasta *F* sau *FL* pe șampile și inscripții.⁵⁵ Ipoteza potrivit căreia aceste șampile ar aparține lui *Cohors II Bessorum* nu este concludentă și pare puțin probabilă.

³⁹ TÉGLÁS, Gábor – KÖNIG, Péter 1884, 54; TÉGLÁS, Gábor – KÖNIG, Péter 1890, 109.

⁴⁰ GUDEA, Nicolae 2005, 384.

⁴¹ MATEI-POPESCU, Florian – ȚENTEA, Ovidiu 2006, 127-140.

⁴² MATEI-POPESCU, Florian 2002, 173-242.

⁴³ PETOLESCU, Constantin C. – POPESCU, Florian Matei 2003, 73-92.

⁴⁴ VUČKOVIC-TODORIČ, Dušana 1967, 21-28.

⁴⁵ CIL, XVI, 22.

⁴⁶ CIL, XVI 44, 45.

⁴⁷ POPESCU-FLORIAN, Matei 2002, 244.

⁴⁸ *Idem*, 251.

⁴⁹ *Idem*, 173-242.

⁵⁰ SZÉKELY, Zoltán 1955b, 31; SZÉKELY, Zoltán 1955a, 32-34.

⁵¹ IDR, III/4, 134.

⁵² IDR, II, 219.

⁵³ *Ibidem*, 221.

⁵⁴ *Ibidem*, 237.

⁵⁵ IDR, III/4, 132-134.

O a doua interpretare, dacă acceptăm existența ligaturii E + L, cu litera L trasată spre stânga, după cum apare și în unele inscripții lapidare, avem *C IIII BEL*, iar lectura ștampilelor o constituie un *Cohors IIII Belgarum*. În bibliografia consultată am identificat un *cohors Belgarum* pe care Tacitus o enumeră între trupele Germaniei Superior, ca făcând parte dintre trupele ce au luptat în expediția împotriva lui Vindex (68 p. Chr.).⁵⁶ Trupa a fost recrutată din sudul Britaniei, de unde a fost transferată în Germania Superior. Staționează aici până în perioada Flavienilor, după care este mutată în Dalmația.⁵⁷ O *cohors I Belgarum*⁵⁸ este bine documentată prin inscripții în Dalmația, dar nu se știa cu siguranță unde a staționat, locații posibile fiind *Narona* (Croația) unde ridică un templu lui Liber Pater⁵⁹, fie la *Novae* (Bulgaria). Noile cercetări atestă că garnizoana trupei a fost la Gračine, în Humac, în valea Trebižat, în *castellum Bigeste*.⁶⁰ O parte a membrilor unității au făcut parte din *officium consularis* din Salona, după cum o atestă o serie de inscripții descoperite aici.⁶¹ Un *cohors I Septimia Bel(garum)* sau *Bel(gica)*⁶² apare într-o inscripție din secolul al III-lea p. Chr. de la Mainz. Cert este că la 231 *Cohors I Septimia Belgarum* se afla în castrul de la Oehringen,⁶³ după cum o atestă inscripția praefectului *L(ucius) Val(erius) Optatus*. Spaul atestă această trupă în Dalmația până în 173 după care este mutată în Germania Superior⁶⁴ și primește epitetul *Septimia*. Într-un amplu studiu, publicat recent, putem analiza ștampilele acestei trupe,⁶⁵ putând vedea tipul de ștampilă utilizat în *territorium Bigeste*, care diferă totalmente față de cele de la Olteni. Cartușul ștampilelor datate la cca. 173 p. Chr. se citește *COH I BELG* sau *COH I BELGI*.

Împotriva acestei interpretări survine faptul că forma ultimei haste a ștampilei este mai apropiată de T, decât de L (în acest caz cele trei linii orizontale ale literei E ar fi asemănătoare). De asemenea, nu cunoaștem nici un *cohors IIII Belgarum* sau vreo altă unitate auxiliară având acest etnonim, dar cu număr de ordine mai mare de IV, atestată undeva în imperiu.

Dacă răsturnăm inscripția, considerând-o ca sinistroversă, atunci ultimul ei cuvânt trebuie citit ca BET, ceea ce la rândul ei propune două interpretări.⁶⁶

Prima interpretare este reprezentată de numele de unitate *Cohors IIII Betasiorum*, care a fost vehiculată deja de-a lungul timpului.

În bibliografia consultată am identificat un *cohors I Baetasiurum*,⁶⁷ recrutat din germanici sau celți din Germania Inferior, aflat la vest de Novaesium (Neuss, Germania). Unitatea a fost recrutată după revolta lui Civilis (69-70 p. Chr.) și trimisă în Britania unde ajunge până în Scoția, participând la fortificarea zidului lui Antoninus Pius.⁶⁸ A staționat se pare la început vreme îndelungată la Uxellodunum (Vayrac, Departamentul Lot, Franța),⁶⁹ iar apoi printre locurile ei de garnizoană din Britania se numără Bar Hill,⁷⁰ în mijlocul zidului Antoninian, Maryport, iar apoi la *Regulbium* (Herne Bay, Marea Britanie), cu titulatura *Cohors Primae Baetasiurum civium Romanorum*, cum apare în *Notitia Dignitatum Occidentalis XXVIII 18*.⁷¹

Singurul tip de ștampilă cunoscut al acestei trupe este de la *Reculver*, având următorul text: [*Cohors*] *I Baetasiurum*.⁷²

În *cursus honorum* al lui *Attius Tutor* din *Flavia Solva*, acesta are trecută și *praefectura* acestei trupe care în această inscripție apare drept *Coh(ors) I B(a)etas(iorum)*.⁷³ Într-o diplomă militară descoperită la Wroxeter în Marea Britanie, databilă pentru anul 135 d. Chr. pe baza anilor consulari ai lui T. Tuttilius Pontianus și P. Calpurnius Atilianus, unitatea apare sub denumirea de [*Cohors*] *I B(a)et(asiurum)*,⁷⁴ prescurtare a etnonimului asemănătoare cu cea de pe ștampilele de la Olteni.

Acesta pare a fi unul dintre cele mai apropiate tipuri de ștampilă cu inscripție asemănătoare cu cel de la Olteni. De aceea considerăm că una dintre cele mai pertinente lecturi ale textelor ștampilelor noastre ar fi *Cohors IIII Betasiorum*. N. Gudea susține aceeași afirmație,⁷⁵ remarcând că singurul semn care susține această lectură, este forma literei C din cuvântul *cohors*, capătul de sus al literei fiind întotdeauna mai lung decât cel de jos, plus ligatura E + T care sugerează aceeași lectură.

Cele două inscripții menționate indică faptul că, în cazul în care a existat o cohortă a IV-a a Baetasiilor, denumirea acestora ar fi putut apărea prescurtată

⁵⁶ TACITUS 1817, 160.

⁵⁷ SPAUL, John 2000, 191.

⁵⁸ PRcA, IV, 253.

⁵⁹ CIL, III, 8484.

⁶⁰ SPAUL, John 2000, 191.

⁶¹ MATJEVIĆ, Ivan 2008, 189.

⁶² PRcA, IV, 254.

⁶³ WASLER, Gerold 1993, 124.

⁶⁴ PRcA, IV, 191.

⁶⁵ DODIG, Radoslav 2007, 148-152.

⁶⁶ Citirea ștampilei ca *Betavorum* (Batavorum) iese din discuție,

deoarece acest etnonim apare prescurtat întotdeauna ca *BAT*.

⁶⁷ PRcA, IV, 249.

⁶⁸ SPAUL, John 2000, 236-237.

⁶⁹ CIL, VII, 386, 390, 391, 395.

⁷⁰ SPAUL, John 2000, 237.

⁷¹ www.hs-ausburg.de /cronologia/Notitia.

⁷² RIB, II, 2468.

⁷³ CIL, III, 5331.

⁷⁴ EDH (<http://edh-www.adw.uni-heidelberg.de/EDH>), HD-number: 024394 – 27. 04. 2010 (Cu bibliografia aferentă).

⁷⁵ GUDEA, Nicolae 2001, 58.

într-o manieră foarte asemănătoare cu cea a ștampilelor de la Olteni. Totuși, datorită faptului că pe tot teritoriul Imperiului Roman nu s-au descoperit până în prezent urmele epigrafice ale nici unei cohorte *Betasiorum* cu număr de ordine mai mare de 1, pune sub semnul întrebării această interpretare.

O a doua variantă de interpretare a ștampilei ar fi *C(ohors) IIII B(a)et(ica)*, o unitate auxiliară recrutată din Hispania Baetica, provincie romană din sudul Peninsulei Iberice, creată în 29 a. Chr., după divizarea provinciei Hispania Ulterior.

Consultând descoperirile epigrafice de până în prezent, am putut stabili că există cel puțin două cazuri în care apare menționată câte o unitate auxiliară cu acest etnonim.

Cea dintâi ar fi menționarea unui anume *M(arcus) Sempronius Fuscus praefectus cohortis Baeticae* într-o inscripție publică, gravată pe o placă de bronz, datată între anii 51-74 p. Chr., descoperită la Bergamo, în Italia, în anul 1871.⁷⁶ O altă atestare documentară a unei unități auxiliare cu acest etnonim provine de la Cortijos de Repla, de lângă localitatea Los Coralles, provincia Sevilla din Spania, unde pe baza unei statui, datată pentru anii 151-200 p. Chr., a fost săpată inscripția „[Mine]rvae Aug(ustae) sacrum / [...]nius Quir(ina) Optatus / [... c]ohortis V Baeticae / [...]ORES / ...”⁷⁷

La rândul nostru optăm pentru această din urmă interpretare, în primul rând datorită faptului că etnonimul unității ar putea fi citit foarte ușor *B(a)et(ica)*, lipsa hastei A pe ștampilă nefiind relevantă.⁷⁸ Într-o altă ordine de idei, menționarea unei Cohorte Baetica purtând numărul de ordine al V-lea implică existența a cel puțin alte patru unități cu același etnonim, unitatea staționată la Olteni putând fi una dintre ele.

Singurul inconvenient al acestei interpretări este faptul că o astfel de unitate nu este menționată deloc în diplomele militare referitoare la unitățile auxiliare care au staționat în Dacia Inferior. Nu trebuie să uităm totuși că cel puțin trei dintre cele 45 de cohorte care au fost amintite că au staționat în Dacia, sunt cunoscute doar din descoperiri epigrafice sau tegulare, numele lor neapărând în niciuna dintre diplomele militare descoperite până acum.

Prima, *Cohors Afrorum* este menționată doar pe o inscripție funerară descoperită la Roma, datată pentru sfârșitul secolului al II-lea – începutul secolului al III-lea p. Chr., ce prezintă *cursus honorum* al lui *Cn(eius) Pompeius Pompeianus, equo publico*, care la început a fost *pr(a)efectus cohortis Afrorum in Daciam*, devenind mai târziu *tribunus leg(ionis) III Italic(ae)*. De altfel, inscripția este singura menționare a acestei unități auxiliare în Dacia.⁷⁹

Cohors I Antiochensium, care staționa în anul 100 în *Moesia Superior*, a participat la războiul dacic al lui Traian, construind în intervalul celor două războaie castrul de la Drobeta. Unitatea nu este menționată de diplome între trupele auxiliare ale Daciei, reapărând abia după anul 160, tot în *Moesia Superior*.⁸⁰

Cohors II Aurelia Brittonum miliaria, a cărei prezență în Dacia Inferior este atestată de inscripția de reconstrucție a castrului de la Bumbești, din anul 201,⁸¹ este de asemenea cunoscută doar prin inscripția menționată.

Oricum ar fi citită ștampila (*Cohors IIII Baetasi-orum* sau *Cohors IIII Baetica*), nu am reușit să identificăm în alte surse epigrafice unitatea auxiliară din castrul de la Olteni, din a cărei *officina* provin cărămizile ștampilate, prin urmare numele ei rămâne deocamdată discutabil.

Reanalizarea ștampilelor ce provin din mormântul de inhumație de la Olteni ridică o serie de probleme noi privind apartenența la o anumită unitate auxiliară romană, iar rediscutarea inventarului mormântului ar putea aduce lămuriri în privința unei datări și mai strânse a descoperirii. Datarea relativ târzie a mormântului pentru secolul al III-lea p. Chr. ar explica și lipsa acestei unități auxiliare din diplomele militare ale imperiului.

Oricum, pe baza descoperirilor efectuate până acum este foarte probabil că la Olteni, cel puțin în a doua jumătate a secolului al II-lea – începutul secolului al III-lea p. Chr., a staționat o unitate auxiliară care purta marca C IIII BET (fie ea *Cohors IIII Baetica* sau *Cohors IIII Baetasiorum*), iar descoperirile ulterioare, atât din localitate, zonă, cât și de pe teritoriul fostului Imperiu Roman, vor fi probabil capabile să clarifice întreaga problemă.

⁷⁶ EDH (<http://edh-www.adw.uni-heidelberg.de/EDH>), HD-number: 002979 – 27. 04. 2010 (Cu bibliografia aferentă).

⁷⁷ EDH (<http://edh-www.adw.uni-heidelberg.de/EDH>), HD-number: 025268 – 27. 04. 2010 (Cu bibliografia aferentă); GONZÁLEZ, Julián 1994, 180.

⁷⁸ Vezi în acest sens apariția numelui lui *Coh(ors) IB(a)etas(iorum)*, conform nota 54 de mai sus.

⁷⁹ PETOLESCU C., Constantin 1995, 237-238.

⁸⁰ *Ibidem*, 239.

⁸¹ *Ibidem*, 246.

Catalogul materialului teglar ștampilat de la Olteni, din Muzeul Național Secuiesc⁸²

1. Cărămidă.

Descriere: decorată cu două linii paralele realizate cu degetul, ce traversează și cartușul; D: 16,5 × 18 × 8 cm.

Ștampila: cartuș dreptunghiular cu colțurile ridicate, simplu adâncit, șters parțial în colțul din stânga sus și partea superioară dreaptă, litere în relief; D: L = 10,5 cm, l = 2,5 cm, i = 2 cm.

Text: C IIII BET, literele E și T în ligatură, hasta C ștersă parțial, hastele numeralului IIII sunt secționare de una dintre liniile oblice, partea superioară a hastei B și a ligaturii sunt șterse.

2. Cărămidă fragmentară.

Descriere: deteriorat la colțul dreapta jos; D: 17 × 17 × 8 cm.

Ștampila: cartuș dreptunghiular cu colțurile ridicate, simplu adâncit, șters în partea inferioară, literele șterse în partea de jos; D: L = 10,5 cm, l = 2,5 cm, i = 2 cm.

Text: C IIII BE[T], hasta C, B și E și numeralul sunt șterse, fiind identificabile doar în partea lor superioară.

3. Cărămidă.

Descriere: decorată cu două linii imprimare cu degetul, aflate deasupra cartușului sub forma unei funde ce coboară și traversează cartușul; D: 16,5 × 17,5 × 8 cm.

Ștampila: cartuș dreptunghiular cu colțurile ridicate, simplu adâncit, șters parțial în partea de jos, literele redată în relief; D: L = 10,5 cm, l = 2,5 cm, i = 2 cm,

Text: C IIII BE[T], hasta C deteriorată în regiunea centrală, hastelor B și E le lipsește partea inferioară.

4. Cărămidă fragmentară.

Descriere: deteriorată, păstrată doar jumătatea dreaptă din piesă, decorată cu o linie oblică imprimată cu degetul, ce traversează și cartușul; D: 14,5 × 10,5 × 5,5 cm.

Ștampila: cartuș deteriorat în partea stângă, dreptunghiular cu colțurile ridicate, simplu adâncit, partea stângă lipsește; D: L = 7,5 cm, l = 2,5 cm, i = 2 cm.

Text: [C II] II BET, literele E și T în ligatură, lipsește hasta C, parțial primele două haste ale numeralului, hasta B și ligatura deteriorate.

5. Cărămidă.

Descriere: decorată cu o linie pe diagonală oblică, ce traversează cartușul; D: 18 × 18 × 8 cm.

Ștampila: cartuș dreptunghiular cu colțurile ridicate, simplu adâncit, întreg, litere în relief, deteriorat pe centru; D: L = 10,5 cm, l = 2,5 cm, i = 2 cm.

Text: C IIII BET, literele E și T în ligatură, hasta B deteriorată în partea centrală.

6. Cărămidă.

Descriere: simplă, fără decor, deteriorată pe latura dreaptă; D: 17,5 × 15 × 7 cm.

Ștampila: cartuș dreptunghiular cu colțurile ridicate, simplu adâncit, întreg, litere în relief; D: L = 10,5 cm, l = 2,5 cm, i = 2 cm.

Text: C IIII BET, literele E și T în ligatură, partea superioară a hastei B deteriorată.

7. Cărămidă.

Descriere: decorată cu două linii incizate cu degetul, ce se află deasupra cartușului; D: 17,5 × 18 × 7 cm.

Ștampila: cartuș dreptunghiular cu colțurile ridicate, simplu adâncit, întreg, litere în relief; D: L = 10,5 cm, l = 2,5 cm, i = 2 cm.

Text: C IIII BET, literele E și T în ligatură.

8. Cărămidă.

Descriere: deteriorată în colțul dreapta sus, decorată cu două urme de deget, paralele în partea de jos; D: 17,5 × 18 × 8 cm.

Ștampila: cartuș dreptunghiular cu colțurile ridicate, simplu adâncit, foarte deteriorat în partea superioară; D: L = 10,5 cm, l = 2,5 cm, i = 2 cm.

Text: C IIII BET, literele E și T în ligatură, partea superioară a hastelor nu s-a păstrat.

9. Cărămidă.

Descriere: deteriorată, îi lipsesc colțurile din partea inferioară; D: 18 × 18 × 8 cm.

Ștampila: cartuș dreptunghiular cu colțurile ridicate, simplu adâncit, întreg, litere șterse; D: L = 10,5 cm, l = 2,5 cm, i = 2 cm.

Text: C IIII BET, literele E și T în ligatură, hastele numeralului IIII relativ șterse, la fel și partea centrală a hastei B.

10. Cărămidă.

Descriere: decorată cu două linii paralele incizate cu degetul, una dintre ele traversează și cartușul; D: 18 × 18 × 8 cm.

Ștampila: cartuș dreptunghiular cu colțurile ridicate, simplu adâncit, întreg, litere în relief; D: L = 10,5 cm, l = 2,5 cm, i = 2 cm.

Text: C IIII BET, literele E și T în ligatură, partea superioară a numeralului și a hastei B șterse.

11. Cărămidă.

Descriere: decorată cu o linie incizată cu degetul, ce traversează diagonal piesa și cartușul; D: 18 × 18 × 8 cm.

Ștampila: cartuș dreptunghiular cu colțurile ridicate, simplu adâncit, întreg, litere în relief; D: L = 10,5 cm, l = 2,5 cm, i = 2 cm.

Text: C IIII BET, literele E și T în ligatură, hasta E deteriorată în partea centrală.

12. Cărămidă.

Descriere: decorată cu două linii paralele, incizate cu degetul, ce traversează și cartușul; D: 17,5 × 18 × 7 cm.

Ștampila: cartuș dreptunghiular cu colțurile ridicate, simplu adâncit, întreg, litere în relief; D: L = 10,5 cm, l = 2,5 cm, i = 2 cm.

Text: C IIII BET, literele E și T în ligatură, ultima hasta a numeralului ștersă în partea inferioară.

13. Cărămidă fragmentară.

Descriere: deteriorată în colțul din stânga al părții superioare și în partea dreaptă; D: 17 × 18 × 8 cm.

⁸² Locul descoperirii: Olteni, nr. 122, mormânt în cistă. Loc de păstrare: MNS, Nr. inv. 15636 (cu excepția piesei nr. catalog 46, având nr. inv. 15637). Bibliografie: inedit (cu excepția piesei nr. catalog 46, publicat de SZÉKELY, Zoltán 1967, 138, fig. 6/1,

respectiv piesei nr. catalog 50, din expoziția de bază arheologică, publicat de GUDEA, Nicolae 2001, 55-58). Abrevieri: D: dimensiuni, L: lungime, l: lățime, i: înălțime.

Ștampila: cartuș dreptunghiular cu colțurile ridicate, simplu adâncit, deteriorat în colțul din stânga sus, litere în relief; D: L = 10,5 cm, l = 2,5 cm, i = 2 cm.

Text: C IIII BET, literele E și T în ligatură, hastele din interiorul numeralului sunt șterse.

14. Cărămidă.

Descriere: decorată cu două linii paralele, incizate cu degetul, ce traversează și cartușul; D: 18 × 18 × 9 cm.

Ștampila: cartuș dreptunghiular cu colțurile ridicate, simplu adâncit, întreg, litere în relief; D: L = 10,5 cm, l = 2,5 cm, i = 2 cm.

Text: C IIII BET, literele E și T în ligatură, ultimele trei hasete ale numeralului și hasetele B și E parțial șterse.

15. Cărămidă.

Descriere: decorată cu două linii incizate în val, ce traversează și cartușul; D: 18,5 × 18 × 8 cm.

Ștampila: cartuș dreptunghiular cu colțurile ridicate, simplu adâncit, întreg, litere în relief; D: L = 10,5 cm, l = 2,5 cm, i = 2 cm.

Text: C IIII BET, literele E și T în ligatură.

16. Cărămidă.

Descriere: decorată cu două linii paralele, incizate cu degetul, una dintre ele traversează și cartușul; D: 18 × 18 × 8 cm.

Ștampila: cartuș dreptunghiular cu colțurile ridicate, simplu adâncit, distrus în partea dreaptă, foarte șters; D: L = 10,5 cm, l = 2,5 cm, i = 2 cm.

Text: C IIII B[ET], hasetele numeralului IIII păstrate doar în partea superioară, hasta B foarte ștersă, ligatura E + T nu s-a păstrat.

17. Cărămidă fragmentară.

Descriere: simplă, decorată cu două linii incizate în val în partea de jos, deteriorată pe latura dreaptă; D: 16 × 18 × 8 cm.

Ștampila: cartuș dreptunghiular cu colțurile ridicate, simplu adâncit, deteriorat de rupțura piesei, litere în relief; D: L = 10,5 cm, l = 2,5 cm, i = 2 cm.

Text: C IIII BET, literele E și T în ligatură, partea superioară a numeralului ușor deteriorată.

18. Cărămidă fragmentară.

Descriere: unul din colțuri este rupt, decorată cu două linii incizate în val, ce traversează și cartușul; D: 17 × 18 × 7,5 cm.

Ștampila: cartuș dreptunghiular cu colțurile ridicate, simplu adâncit, întreg, litere în relief, șters puternic în partea dreaptă; D: L = 10,5 cm, l = 2,5 cm, i = 2 cm.

Text: C IIII BET, literele E și T în ligatură, partea inferioară a numeralului și hasta B parțial șterse.

19. Cărămidă.

Descriere: decorată cu două linii incizate în val dublu, ce traversează și cartușul; D: 18,5 × 18,5 × 7,5 cm.

Ștampila: cartuș dreptunghiular cu colțurile ridicate, simplu adâncit, întreg, litere în relief; D: L = 10,5 cm, l = 2,5 cm, i = 2 cm.

Text: C IIII BET, literele E și T în ligatură, hasta B parțial ștersă.

20. Cărămidă.

Descriere: decorată cu două linii paralele, incizate cu degetul, una dintre ele traversează și cartușul; D: 18 × 16 × 7,5 cm.

Ștampila: cartuș dreptunghiular cu colțurile ridicate, simplu adâncit, întreg; D: L = 10,5 cm, l = 2,5 cm, i = 2 cm.

Text: C IIII BET, literele E și T în ligatură, hasta B ștersă parțial.

21. Cărămidă fragmentară.

Descriere: deteriorată, îi lipsește colțul din dreapta sus, decorată cu două linii incizate cu degetul deasupra cartușului; D: 18 × 18 × 8 cm.

Ștampila: ștampilare dublă, primul cartuș abia vizibil; cartuș dreptunghiular cu colțurile ridicate, simplu adâncit, întreg, litere în relief; D: L = 10,5 cm, l = 2,5 cm, i = 2 cm.

Text: C IIII BET, literele E și T în ligatură, hasta B foarte ștersă.

22. Cărămidă.

Descriere: deteriorată puțin la colțurile superioare, decorată cu două linii paralele incizate cu degetul, una traversează cartușul; D: 18 × 17,5 × 8 cm.

Ștampila: cartuș dreptunghiular cu colțurile ridicate, simplu adâncit, partea inferioară ștersă; D: L = 10,5 cm, l = 2,5 cm, i = 2 cm.

Text: C IIII B[ET] din care este lizibil hasta C și numeralul, restul fiind foarte șters.

23. Cărămidă.

Descriere: deteriorată la unul din colțuri, decorată cu o linie incizată în val, ce traversează și cartușul; D: 18,5 × 16 × 7,5 cm.

Ștampila: cartuș dreptunghiular cu colțurile ridicate, simplu adâncit, întreg, litere în relief; D: L = 10,5 cm, l = 2,5 cm, i = 2 cm.

Text: C IIII BET, literele E și T în ligatură, hasetele numeralului șterse parțial.

24. Cărămidă.

Descriere: decorată cu o linie incizată cu degetul, ce traversează diagonal piesa și cartușul; D: 18 × 17 × 8 cm.

Ștampila: cartuș dreptunghiular cu colțurile ridicate, simplu adâncit, întreg, litere în relief; D: L = 10,5 cm, l = 3 cm, i = 2,5 cm.

Text: C IIII BET, literele E și T în ligatură, hasetele centrale ale numeralului șterse în partea inferioară.

25. Cărămidă.

Descriere: decorată cu trei linii incizate cu degetul, ce formează o buclă, iar una din ele traversează cartușul; D: 17,5 × 17 × 8 cm. Ștampila: cartuș dreptunghiular cu colțurile ridicate, simplu adâncit, colțurile superioare șterse, litere foarte șterse; D: L = 10,5 cm, l = 2,5 cm, i = 2 cm.

Text: C IIII BET, literele E și T în ligatură, numeralul șters parțial, hasta E+T ștersă în partea superioară.

26. Cărămidă.

Descriere: decorată cu o linie incizată cu degetul, ce traversează diagonal piesa și cartușul; D: 17,5 × 17 × 8 cm.

Ștampila: cartuș dreptunghiular cu colțurile ridicate, simplu adâncit, cu partea inferioară imprimată slab, litere foarte șterse; D: L = 10,5 cm, l = 2,5 cm, i = 2 cm.

Text: C IIII BE[T], hasetele numeralului și hasta E + T șterse parțial în partea inferioară.

27. Cărămidă.

Descriere: cărămidă simplă deteriorată puțin pe partea dreaptă; D: 17,5 × 17 × 8 cm.

Ștampila: cartuș dreptunghiular cu colțurile ridicate, simplu adâncit, cu partea inferioară imprimată slab, litere în relief; D: L = 10,5 cm, l = 2,5 cm, i = 2 cm.

Text: C III BE[T], în afară de hasta C, celelalte sunt șterse în partea inferioară.

28. Cărămidă.

Descriere: latura stângă deteriorată, nedecorată; D: 17 × 17,2 × 8 cm.

Ștampila: cartuș dreptunghiular cu colțurile ridicate, deteriorat parțial, litere în relief; D: L = 10,5 cm, l = 2,5 cm, i = 2 cm.

Text: C III BET, literele E și T în ligatură.

29. Cărămidă.

Descriere: deteriorată parțial, decorată cu două linii paralele, imprimate cu degetul, ce traversează cartușul; D: 18 × 17 × 8,5 cm.

Ștampila: cartuș dreptunghiular cu colțurile ridicate, simplu adâncit, întreg, litere în relief; D: L = 10,5 cm, l = 2,5 cm, i = 2 cm.

Text: C III BET, literele E și T în ligatură, hastele centrale ale numeralului III foarte șterse.

30. Cărămidă.

Descriere: simplă, deteriorată în colțul din dreapta jos; D: 17,5 × 17 × 8 cm.

Ștampila: cartuș dreptunghiular cu colțurile ridicate, simplu adâncit, partea inferioară slab imprimată, litere parțial șterse; D: L = 10,5 cm, l = 2,5 cm, i = 2 cm.

Text: C III BET, literele E și T în ligatură, hastele șterse parțial, cu excepția ligaturii.

31. Cărămidă.

Descriere: deteriorată în partea superioară stângă, decorată cu două linii paralele, imprimate cu degetul, ce traversează cartușul; D: 18,5 × 18 × 7 cm.

Ștampila: cartuș dreptunghiular cu colțurile deteriorate, simplu adâncit, deteriorat parțial, litere în relief; D: L = 10,5 cm, l = 2,5 cm, i = 2 cm.

Text: C III BET, literele E și T în ligatură, hastele centrale ale numeralului șterse, hasta B deteriorată.

32. Cărămidă fragmentară.

Descriere: rupt unul din colțuri, decorată cu două linii incizate în val, una traversează și cartușul; D: 18 × 18,5 × 7,5 cm.

Ștampila: cartuș dreptunghiular cu colțurile ridicate, simplu adâncit, șters în partea inferioară, litere în relief; D: L = 10,5 cm, l = 2,5 cm, i = 2 cm.

Text: C III BET, literele E și T în ligatură, partea inferioară a numeralului și hasta B este ștearsă.

33. Cărămidă.

Descriere: decorată cu o linie incizată cu degetul, ce traversează diagonal piesa și cartușul; D: 17 × 18 × 7,5 cm.

Ștampila: cartuș dreptunghiular cu colțurile ridicate, simplu adâncit, întreg, litere în relief; D: L = 10,5 cm, l = 2,5 cm, i = 2 cm.

Text: C III BET, literele E și T în ligatură, hasta C deteriorată în mijloc, primele două hasete ale numeralului șterse în partea inferioară.

34. Cărămidă.

Descriere: cărămidă simplă, cu urma a două degete în partea inferioară, în formă de V; D: 17 × 18 × 7 cm.

Ștampila: cartuș dreptunghiular cu colțurile ridicate, simplu adâncit, deteriorat parțial, litere în relief; D: L = 10,5 cm, l = 2,5 cm, i = 2 cm.

Text: C III BET, literele E și T în ligatură, primele trei hasete ale numeralului deteriorate în partea centrală.

35. Cărămidă.

Descriere: ruptă în trei bucăți, decorată cu două linii incizate în val, ce traversează și cartușul; D: 17,5 × 17,5 × 7 cm.

Ștampila: cartuș dreptunghiular cu colțurile ridicate, simplu adâncit, imprimat slab în partea din dreapta jos, litere în relief; D: L = 10,5 cm, l = 2,5 cm, i = 2 cm.

Text: C I[II] BE[T], a doua hasta a numeralului nu s-a păstrat, hasta B ștearsă, iar E deteriorată.

36. Cărămidă.

Descriere: decorată cu două linii paralele, incizate cu degetul, ce traversează și cartușul; D: 17,5 × 17,5 × 7,5 cm.

Ștampila: cartuș dreptunghiular cu colțurile ridicate, simplu adâncit, întreg, litere foarte șterse; D: L = 10,5 cm, l = 2,5 cm, i = 2 cm.

Text: C III BET, literele E și T în ligatură, hasta C și trei hasete ale numeralului șterse, partea centrală a hasetei E deteriorată.

37. Cărămidă.

Descriere: simplă, fără decor; D: 17,5 × 18 × 7,5 cm.

Ștampila: cartuș dreptunghiular cu colțurile ridicate, simplu adâncit, întreg, litere în relief, sub care se găsește un alt cartuș identic; D: L = 10,5 cm, l = 2,5 cm, i = 2 cm.

Text: C III BET, literele E și T în ligatură, din cartușul inferior e lizibil hasta C, hasetele numeralului și partea superioară a hasetei E, aflată între hasetele numeralului și hasta B a cartușului superior.

38. Cărămidă.

Descriere: decorată cu două linii paralele, incizate cu degetul, ce traversează și cartușul; D: 18 × 18 × 8 cm.

Ștampila: cartuș dreptunghiular cu colțurile ridicate, simplu adâncit, deteriorat parțial, litere în relief; D: L = 10,5 cm, l = 2,5 cm, i = 2 cm.

Text: C III BET, literele E și T în ligatură, hasta B deteriorată.

39. Cărămidă.

Descriere: decorată cu o linie imprimată cu degetul, ce traversează cartușul; D: 17 × 17,5 × 8 cm.

Ștampila: cartuș dreptunghiular cu colțurile ridicate, simplu adâncit, deteriorat parțial, litere în relief; D: L = 10,5 cm, l = 2,5 cm, i = 2 cm.

Text: C III BET, literele E și T în ligatură, hasta B deteriorată.

40. Cărămidă.

Descriere: decorată cu o linie paralelă realizată cu degetul, ce traversează cartușul; D: 17,5 × 17,5 × 8 cm.

Ștampila: cartuș dreptunghiular cu colțurile ridicate, simplu adâncit, deteriorat parțial, litere în relief; D: L = 10,5 cm, l = 2,5 cm, i = 2 cm.

Text: C III BET, literele E și T în ligatură, hasta C deteriorată.

41. Cărămidă.

Descriere: decorată cu două linii paralele incizate cu degetul, ce traversează și cartușul; D: 17 × 17 × 8 cm.

Ștampila: cartuș dreptunghiular cu colțurile ridicate, simplu adâncit, întreg, litere în relief; D: L = 10,5 cm, l = 2,5 cm, i = 2 cm.

Text: C III BET, literele E și T în ligatură, hasta E deteriorată parțial.

42. Cărămidă.
Descriere: decorată cu două linii paralele, incizate cu degetul, ce traversează și cartușul; D: 18 × 18 × 8 cm.
Ștampila: cartuș dreptunghiular cu colțurile ridicate, simplu adâncit, întreg, litere în relief; D: L = 10,5 cm, l = 2,5 cm, i = 2 cm.
Text: C IIII BET, literele E și T în ligatură.
43. Cărămidă.
Descriere: decorată cu două linii incizate cu degetul, ce traversează și cartușul; D: 18 × 18 × 8 cm.
Ștampila: cartuș dreptunghiular cu colțurile ridicate, simplu adâncit, deteriorat parțial, litere în relief; D: L = 10,5 cm, l = 2,5 cm, i = 2 cm.
Text: C IIII BET, literele E și T în ligatură, ultima hastă a numeralului și hasta E deteriorate.
44. Cărămidă fragmentară.
Descriere: decorată în partea inferioară; D: 17 × 14 × 8 cm.
Ștampila: cartuș dreptunghiular cu colțurile ridicate, simplu adâncit, litere în relief; D: L = 10,5 cm, l = 2,5 cm, i = 2 cm.
Text: C IIII BET, literele E și T în ligatură.
45. Cărămidă fragmentară.
Descriere: deteriorată, lipsește jumătate din piesă; D: 12 × 8 × 7 cm.
Ștampila: cartuș dreptunghiular cu colțurile ridicate, litere în relief; D: L = 3,5 cm, l = 2,5 cm, i = 2 cm.
Text: C [IIII BET], hastele sunt șterse, s-a păstrat doar hasta C.
46. Țigla de hipocaustum fragmentară.
Descriere: Fragment din partea centrală a unei țigle de hipocaustum ruptă; D: 15 × 13,5 × 3,2 cm.
Ștampila: cartuș dreptunghiular cu colțurile ridicate, simplu adâncit; D: L = 10,5 cm, l = 2,5 cm, i = 2 cm.
Text: C IIII BE[T], haste relativ șterse, partea inferioară a hastelor B și E+T ruptă.
47. Cărămidă africană.
Descriere: decorată cu linii incizate, în val dublu, aflate în jurul cartușului; D: 13,5 × 36 × 6 cm.
Ștampila: cartuș dreptunghiular cu colțurile ridicate, simplu adâncit, întreg, litere în relief foarte șterse; D: L = 10,5 cm, l = 2,5 cm, i = 2 cm.
Text: C IIII BET, literele E și T în ligatură, hasta C și primele haste ale numeralului IIII șterse în partea inferioară.
48. Cărămidă africană.
Descriere: ruptă în două, decorată cu linii incizate, în val dublu, aflate în jurul cartușului; D: 13,5 × 36 × 5 cm.
Ștampila: ștampilată de două ori, cartuș dreptunghiular cu colțurile ridicate, simplu adâncit, întreg, litere în relief foarte șterse; D: L = 10,5 cm, l = 2,5 cm, i = 2 cm.
Text: C IIII BET, literele E și T în ligatură, hasta C ștearsă în partea inferioară, din cartușul inferior se mai pot observa foarte șters ultimele două haste ale numeralului și hasta B.
49. Cărămidă africană.
Descriere: ruptă în trei bucăți, decorată cu câte două linii paralele oblice care se intersectează sub cartuș; D: 13,5 × 27 × 6 cm.
Ștampila: cartuș dreptunghiular cu colțurile ridicate, simplu adâncit, foarte șters, litere în relief foarte șterse; D: L = 10,5 cm, l = 2,5 cm, i = 2 cm.
Text: C IIII BET, literele E și T în ligatură, hasta C și hasta E deteriorate.
50. Țigla de hipocaustum.
Descriere: decorată cu patru linii, paralele două câte două, ce se intersectează sub cartuș; D: 43 × 36 × 3 cm.
Ștampila: cartuș dreptunghiular cu colțurile ridicate, simplu adâncit, întreg, litere în relief; D: L = 10,5 cm, l = 2,5 cm, i = 2 cm.
Text: C IIII BET, literele E și T în ligatură, hastele numeralului relativ șterse.
51. Țigla de hipocaustum.
Descriere: ruptă în 10 bucăți; D: 43 × 36 × 8 cm.
Ștampila: cartuș deteriorat, relativ șters; D: L = 10,5 cm, l = 2,5 cm, i = 2 cm.
Text: [C I][I]I BET, literele E și T în ligatură, hasta C, respectiv prima și a treia hastă a numeralului șterse.

Bordi, Zsigmond Lóránd – Muzeul Național Secuiesc, Sf. Gheorghe, str. Kós Károly 10, RO-520055; bordilorand@yahoo.com
Zăgreanu, Radu Iustinian – Muzeul Carpaților Răsăriteni, Sf. Gheorghe, str. Gábor Áron 16, RO-520008; raduzagreanu@yahoo.com

Abrevieri

ActaMN	=	<i>Acta Musei Napocensis</i> , Cluj-Napoca.
AEM	=	<i>Archäologisch-epigraphische Mitteilungen aus Österreich(-Ungarn)</i> , Wien.
AISC	=	<i>Anuarul Institutului de Studii Clasice</i> , București.
ATS	=	<i>Acta Terrae Septemcastrensis</i> , Sibiu.
BAR-IS	=	<i>British Archaeological Reports – International Series</i> , Oxford.
CCA	=	<i>Cronica cercetărilor arheologice</i> , București.
CIL	=	<i>Corpus Inscriptionum Latinorum</i> , Berlin.
EDH	=	<i>Epigraphische Datenbank Heidelberg</i> , Heidelberg.
EN	=	<i>Ephemeris Napocensis</i> , Cluj-Napoca.
IDR	=	<i>Inscripțiile antice din Dacia și Sclavia Minor</i> , București.
PRCA	=	<i>Paulys Realencyclopädie der classischen Altertumwissenschaft</i> , Stuttgart.
RIB	=	<i>Roman Inscription of Britain</i> , Oxford.
SCIVA	=	<i>Studii și cercetări de istorie veche și arheologie</i> , București.
VAPD	=	<i>Vjesnik za arheologiju i povijest dalmatinsku</i> , Split.

Bibliografie

- BENEA, Doina
1977 Cîteva considerații cu privire la topografia Drobetei în secolele II-III, *ActaMN*, 133-145.
- BENEȘ, Jan
1970 Die römischen Auxiliarformationen im unteren Donaauraum, *Sbornik Praci Filosofieke Fakulty Brněské University*, E–15, 159-209.
- BENKŐ József
1999 *Transilvania specialis*, I-II (trad. în maghiară: Szabó, György), Bukarest–Kolozsvár.
- DODIG, Radoslav
2007 Roman Military stamps on tiles from Ljubuški, *Opus Archaeologica*, 31, 143-163.
- GONZÁLEZ, Julián
1994 Cohors V Betica, *Habis. Arqueologia. Filologia clásica*, Secilla, 25, 179–188.
- GOOSS, Carl
1876 Chronik der archäologischen Funde Siebenbürgens, *Archiv des Vereins für siebenbürgische Landeskunde*, XIII, 203-338.
- GOSTAR Nicolae
1966 Note epigrafice, *Arheologia Moldovei*, IV, 175-188.
- GUDEA, Nicolae
2001 Restituiri arheologice, III, Cohors IIII Betasiorum, *Ephemeris Napocensis*, XI, 55-60.
2005 Der untermoesische Donaulimes und die Verteidigung der moesischen Nord- und Westküste des Schwarzen Meeres. Limes et Litus Moesiae Inferioris (86-275 n. Chr.), *Jahrbuch des Römisch-Germanischen Zentralmuseums*, Mainz.
- HICA, Ioana
1999 Necropola din zona de sud-est a municipiului Napoca (sec. II-IV), *Napoca 1880*, Cluj, 97-104.
- ISTRATE Angel
2005 Castelul Mikó din Olteni, jud. Covasna, *Angustia*, 9, 195-215.
- CSUTAK Vilmos – LÁSZLÓ Ferenc
1910 *Jelentés a Székely Nemzeti Múzeum 1908. és 1909. évi állapotáról*, Sepsiszentgyörgy.
- MATJEVIĆ, Ivan
2008 Unpublished inscriptions from Salona, *VAPD*, 2008, 187-219.
- MĂRGHITAN, Liviu
1980 *Banatul în lumina arheologiei*, II, Timișoara.
- ORBÁN Balázs
1869 *A Székelyföld leírása régészeti, történelmi és népismeji szempontból*, III, Pest.
- NEGRU, Mircea – GHOERGHE, Petre – AMON, Lucian – MIHAI, George
2007 Reșca, com. Dobrosloveni, jud. Olt [Romula], *CCA*, 2007, 292-294.
- PAULOVICS István
1944 *Dácia keleti határvonala és az úgynevezett „dák” ezüstkincsek kérdése*, Kolozsvár.
- PÂSLARU, Mariana
2003 Obolul lui Charon, în: *Funeraria Daco-Romana. Arheologia funerară a Daciei romane* (coord. Mihai Bărbulescu), Cluj, 44-82.
- PETOLESCU, C. Constantin
2002 *Auxilia Daciae*, București.
- PETOLESCU, C. Constantin – POPESCU-FLORIAN Matei
2003 O nouă diplomă militară privitoare la Moesia Inferior, *Studia Historica et Theologica. Omagiu profesorului Emilian Popescu*, Iași, 73-92.
- POPA, Dumitru
2002 *Villae, vici, pagi. Așezările rurale din Dacia romană intracarpatică*, Sibiu.
- POPESCU-FLORIAN, Matei
2001-2002 Trupele auxiliare romane din Moesia Inferior, *SCIVA*, 52-53, 173-242.
- POPESCU-FLORIAN, Matei – ȚENȚEA, Ovidiu
2006 Participation of the auxiliary troops from Moesia Superior in Trajan's Dacian wars, *Dacia* N. S., L, 127-140.
- PROTASE, Dumitru
1973 *Troupes auxiliaires originaires des provinces germaniques dans l'armée de Dacie*, *Dacia*, XVII, 323-328
- RUSSU, I. Ioan
1940 Descoperiri arheologice la Potaissa, *AISC*, 3, 1936-1940, 319-350.
1972 Auxilia Provinciae Daciae, *SCIVA*, 23/1, 63-77.
- TACITUS, Cornelius
1817 *Opera*, London
- TÉGLÁS, Gábor – KÖNIG, Péter
1884 Neue Inschriften aus Dakien, *AEM*, 8, 1884, 52-55.
1890 Neue Inschriften aus Dakien, *AEM*, 13, 1890, 192-199.
- TUDOR, Dumitru
1968 *Orașe, târguri și sate din Dacia romană*, București.
- SCHEINT, Daniel Gottlieb (Teophil)
1833 *Das Land und Volk der Szekler*, Pest.

- SONOC Alexandru – GRIȘCAN Alexandru
 2004 Noi considerații cronologice și etnoculturale asupra unui mormânt de înhumare în sarcofag de formă trapezoidală din cărămizi de la Micăsasa (jud. Sibiu), *ATS*, 3, 143-158.
 2007 Considerații etno-arheologice cu privire la monedele descoperite în mormintele romane provinciale din Dacia și mormintele barbare din regiunile învecinate, în: *Monedă și comerț în sud-estul Europei*, Sibiu, 43-111.
- SPAUL, John
 2000 Cohors. The evidence for and a short history of the auxiliary infantry units of the Imperial Roman Army, *BAR-IS*, 841, Oxford.
- SZÉKELY Zoltán
 1955a Jelentés a Sepsiszentgyörgyi Tartományi Múzeum 1945. és 1953. évek között végzett régészeti kutatásáról, în: *A Sepsiszentgyörgyi Tartományi Múzeum Évkönyve 1879–1954*, Marosvásárhely, 8–50.
 1955b Raport despre cercetările arheologice efectuate de Muzeul Regional din Sf. Gheorghe, în: *Almanah 1879-1954*, Muzeul Regional Sf. Gheorghe, Tîrgu Mureș, 7-47.
 1962 Săpăturile efectuate de muzeul din Sf. Gheorghe, *Materiale și cercetări arheologice*, VIII, 325-340.
 1967 Descoperiri epigrafice și arheologice în estul Daciei romane, *Arheologia Moldovei*, V, 133-143.
 1970 Date referitoare la cucerirea sud-estului Transilvaniei de către romani și persistența elementului dacic, *Cumidava*, 4, 49-55.
 1971 Câteva figurine interesante din România, *Apulum*, IX, 129-138.
 1975 Noi descoperiri din epoca romană din sud-estul Transilvaniei, *SCIVA*, 26/3, 343-352.
 1979 Castrul roman de la Olteni, *Aluta*, 1978-1979 (X-XI), 55-75.
 1993 Castrul roman de la Olteni. Noi rezultate ale cercetărilor din anii 1987-1988, *Arheologia Moldovei*, XVI, 279-282.
 1996 Sud-estul Transilvaniei sub stăpânire romană, *Angustia*, I, 89-91.
- SZÉKELY K., Zsolt
 1994 Ceramica dacică din castrul roman de la Olteni, *Cumidava*, 1990-1994 (XV-XIX), 18-20.
- VLĂDESCU M., Cristian
 1983 *Armata romană în Dacia Inferior*, București.
- VUČKOVIC–TODORIĆ, Dusanca
 1967 Le diplome militaire du castrum Taliata, *Starinar*, 18, 21-28.
- WASLER, Gerold
 1993 *Römische Inschriftkunst: römische Inschriften für den akademischen Unterricht und als Einführung in die lateinische Epigraphik*, 2. verbesserte Auflage, Stuttgart.

The *Auxilia* of Olteni (Oltszem), Covasna County – Controversies and interpretations

(Abstract)

The only archaeological data regarding the unit that was stationed at the Roman fort in Olteni is a brick built tomb grave made of stamped bricks revealed in 1957. On the wider edge of the stamped surface of bricks we can see an inscription containing seven signs; the first letter, *C(ohors)*, represents the character of the unit, the next group of signs, *IIII*, the serial number, while the last group of initials, *BE*, where the ethnonym of the troop. The last group of signs is in fact a ligature since the lower stem of the *E* letter is extended towards left. The interpretation, if we read it normally from left to right, could be *BEL*, but if we mirror the inscription, it could be read as *BET*. This latter interpretation seems to be supported by the lower stem of the *E* letter, while the upper two lines are simpler, the ends of the lower line get wider, showing that they represent a different letter. The interpretation of the inscription has been subject of controversy ever since it was discovered. Studying the 51 stamped bricks that can be found in the collection of the Szekely National Museum we can conclude the following:

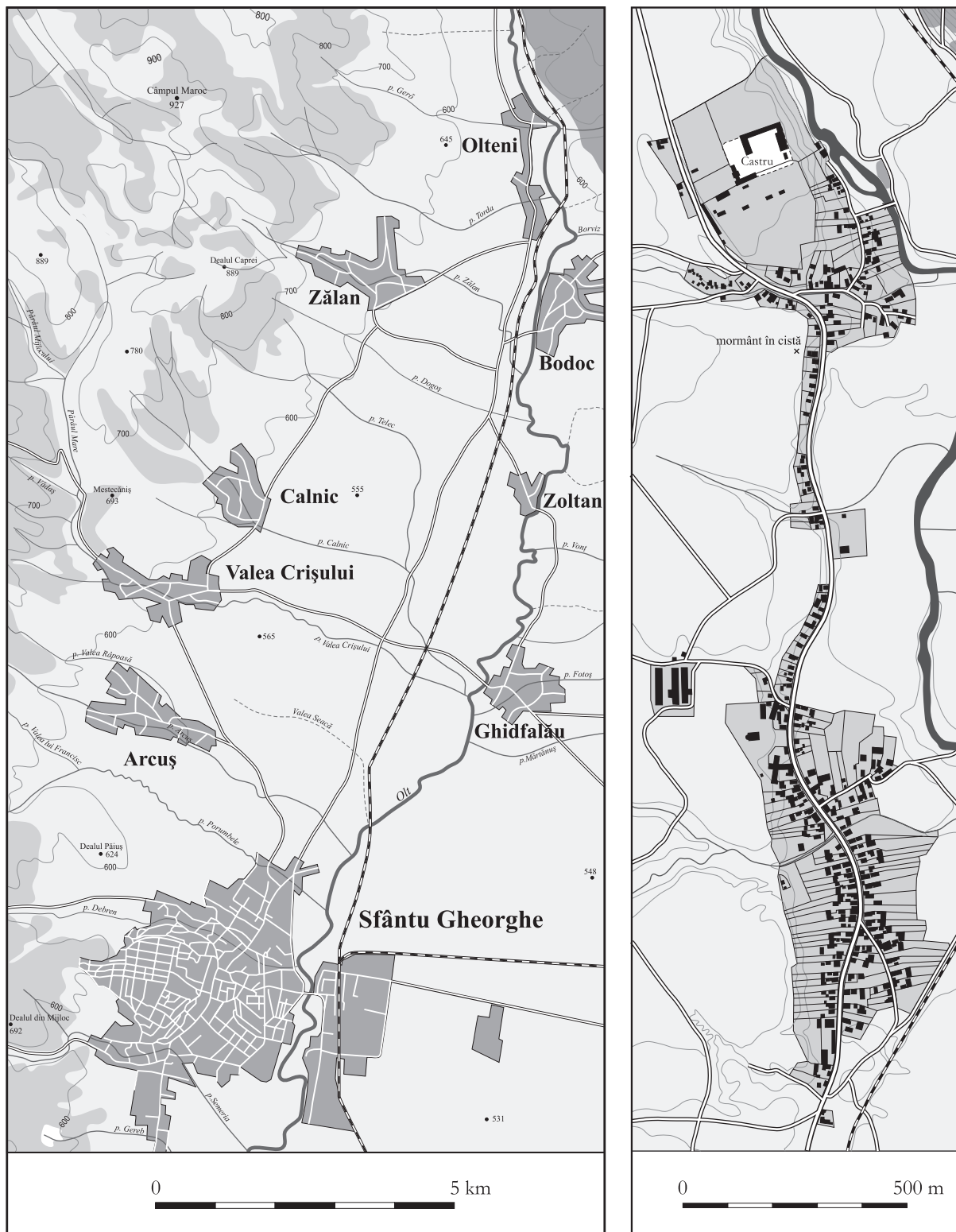
- The unit cannot be the *Cohors II Flavia Bessorum* since the number *IIII* is clearly visible and the stamp is not similar to the known stamps of this unit.
- Its interpretation as *Cohors IIII Belgarum*, reading it from left to right, is excluded by the presence of ligatures and partially by the fact that in our sources there is no unit with this number.
- If we mirror the inscription we can accept the interpretation as *Cohors IIII Baetasiorum*, even if this unit is not recorded as a Dacian auxiliary troop, with the specification that till now we have no recordings of a unit having higher serial number than I.
- The mirror procedure can also lead to the interpretation of the unit as *Cohors IIII Betica*. There are no recordings of a unit bearing this name in this region, but we know from other sources that on the territory of the Roman Empire, in 2nd century CE, there were at least five units with this number.

Az oltszemi *Auxilia* – Ellentmondások és értelmezések

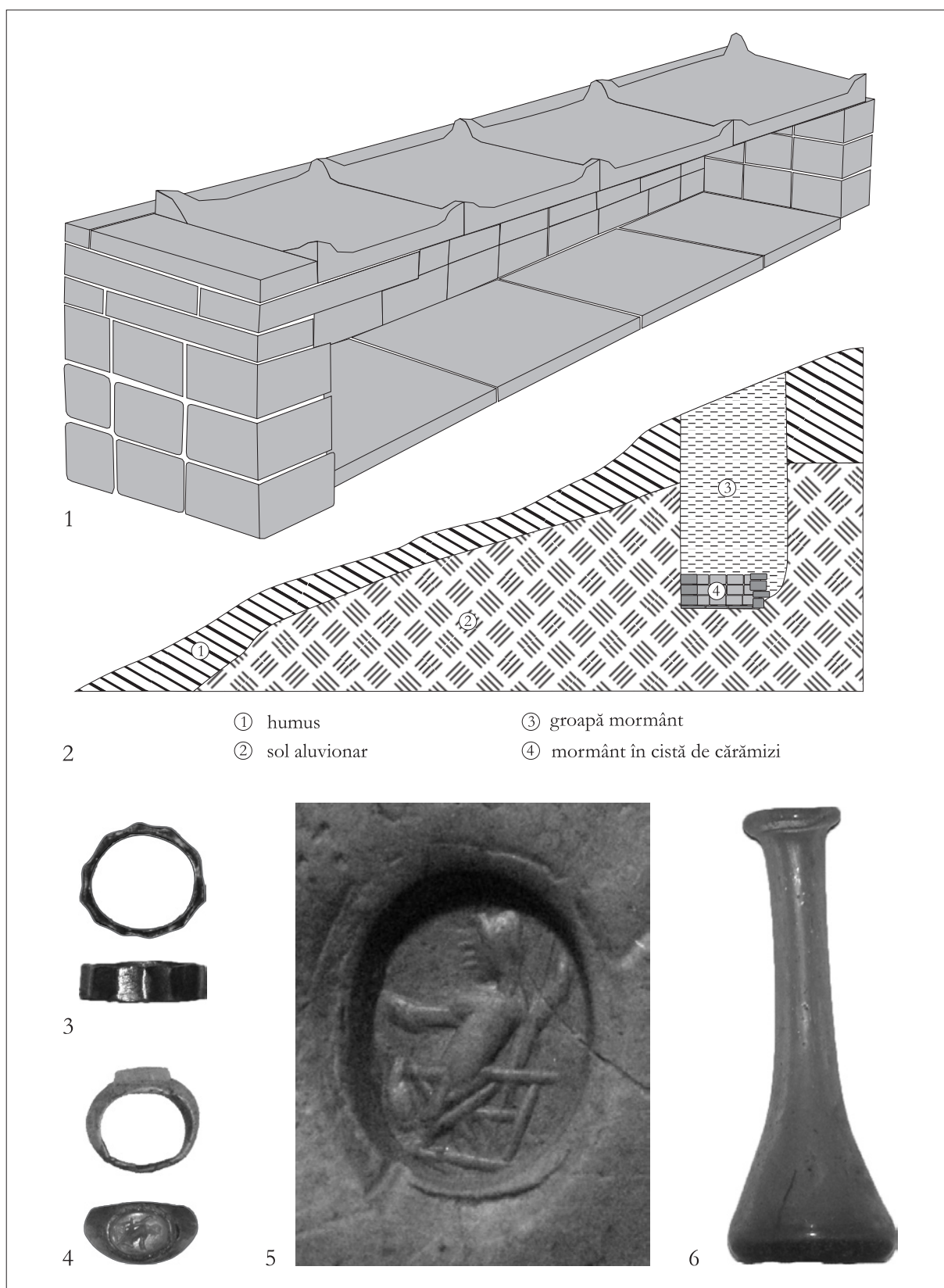
(Kivonat)

Az oltszemi római erődítményben állomásozó csapattestet illetően az egyetlen régészeti adat egy bepecsételt téglából kialakított téglaszekrényes sír, amelyet 1957-ben tártak fel. A téglák felületére pecsételt kiszélesedő sarkú felületben egy hét jelből álló felirat található, amelynek első betűje, a *C(ohors)* a csapattest jellegét, a következő jelcsoport, a *IIII* a sorszámát, míg az utolsó jelcsoport, a *BE* a nemzetiségét jelzi. Az utolsó jelcsoport valójában egy ligatúra, ugyanis az *E* betű alsó szára bal felé meg van nyújtva. Olvasata, amennyiben normálisan balról jobbra olvassuk, *BEL* lehetne, amennyiben azonban tükrözzük a feliratot, a felirat *BET*-nek olvasható. Ez utóbbi értelmezést látszik alátámasztani az *E* betű szárainak kialakítása is, ugyanis míg a felső két vonal egyszerű kialakítású, addig az alsó vonal végei kiszélesednek, mintegy jelezve, hogy egy különböző betűt képviselnek. A pecsét olvasata már a felfedezés óta vita tárgyát képezi. A Székely Nemzeti Múzeum gyűjteményében található 51 darab bepecsételt téglá áttanulmányozása során a következő következtetések vonhatóak le:

- a csapattest nem lehet a *Cohors II Flavia Bessorum*, ugyanis a pecséten egyértelműen olvasható a *IIII* számjegy, valamint maga a pecsét sem hasonlít ezen egység ismert pecsétjeihez;
- a balról jobbra olvasat esetében felmerülő *Cohors IIII Belgarum* értelmezést kizárja a ligatúra kialakítási módja, valamint részben az a tény is, hogy forrásainkban nem szerepel ilyen sorszámú csapattest;
- tükrözés esetén elfogadható a *Cohors IIII Baetisiorum* olvasat, még akkor is, ha ez a csapattest nem szerepel az ismert dáciai segédcsapatok között, azzal a kitételrel, hogy mindeddig nem ismerünk I-nél nagyobb sorszámú ilyen egységet;
- ugyancsak a tükrözött olvasat esetében jöhet számításba a csapattest *Cohors IIII Betica* értelmezése. Ilyen nevű csapattest sem szerepel ugyan a területen, de más forrásokból tudjuk, hogy a Római Birodalom területén a Kr. u. 2. század folyamán legalább öt ilyen nevű egységet tartottak számon.



Planșa 1 Valea Oltului la nord de Sf. Gheorghe și localitatea Olteni, cu locația vestigiilor romane



Planșa 2

1. Mormântul în cistă de cărămizi (reconstituire, după Z. Székely). 2. Stratigrafia mormântului (după Z. Székely).
 3. Inel de argint endecagonal. 4. Inel de argint cu intaglio. 5. Amprenta inelului. 6. Sticlă cu gâtul alungit



Planșa 3 Căramizi ștampilate

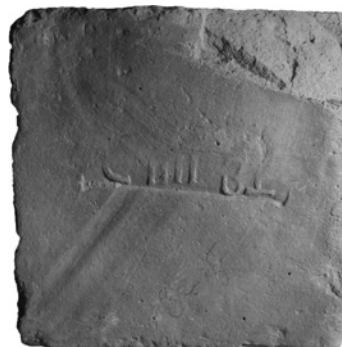


0 10 cm



0 5 cm

Nr. cat. 7



0 10 cm



0 5 cm

Nr. cat. 8



0 10 cm



0 5 cm

Nr. cat. 9



0 10 cm



0 5 cm

Nr. cat. 10



0 10 cm



0 5 cm

Nr. cat. 11

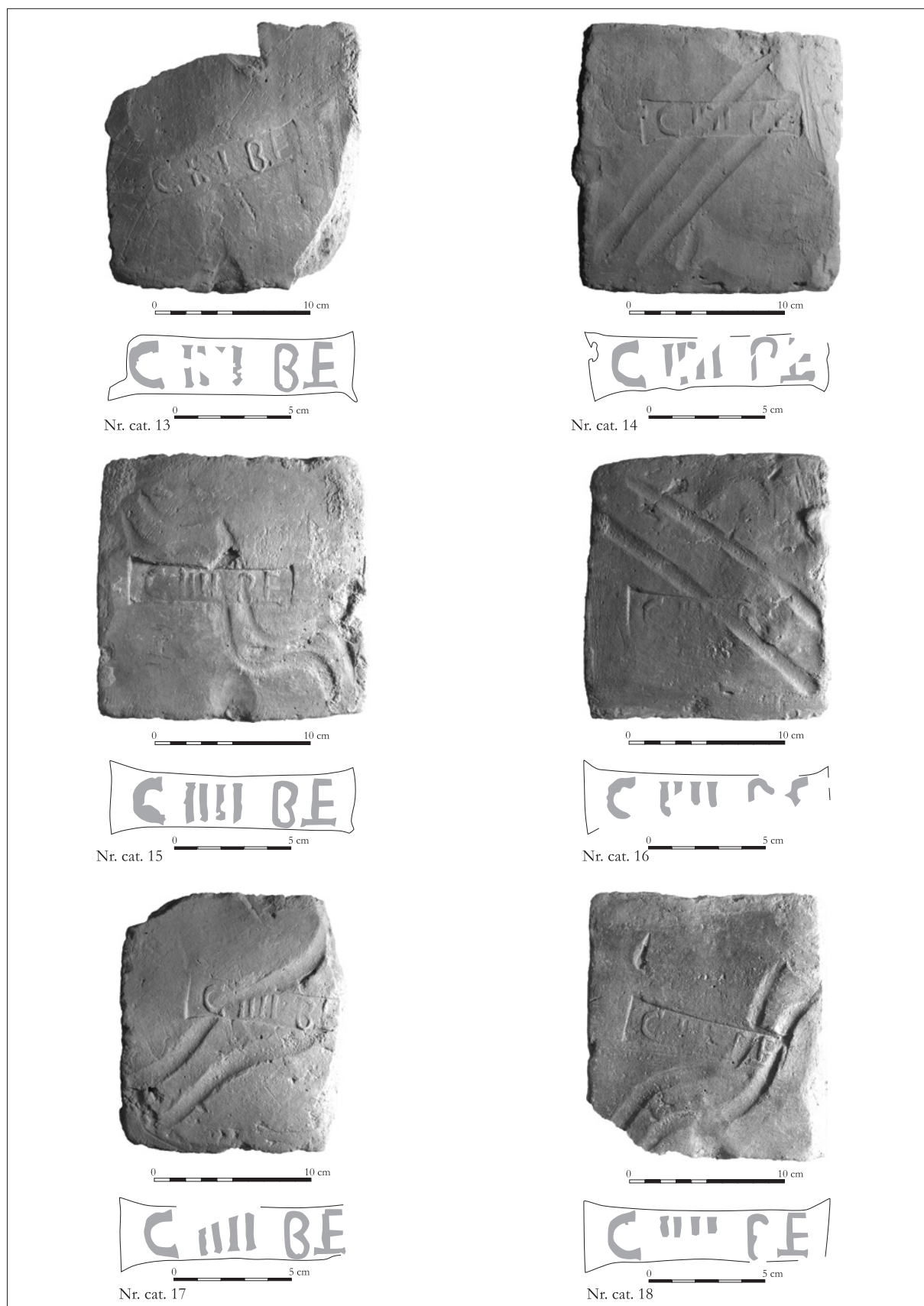


0 10 cm



0 5 cm

Nr. cat. 12



Plaușa 4 Căramizi ștamplilate



0 10 cm



0 5 cm

Nr. cat. 19



0 10 cm



0 5 cm

Nr. cat. 20



0 10 cm



0 5 cm

Nr. cat. 21



0 10 cm



0 5 cm

Nr. cat. 22



0 10 cm



0 5 cm

Nr. cat. 23

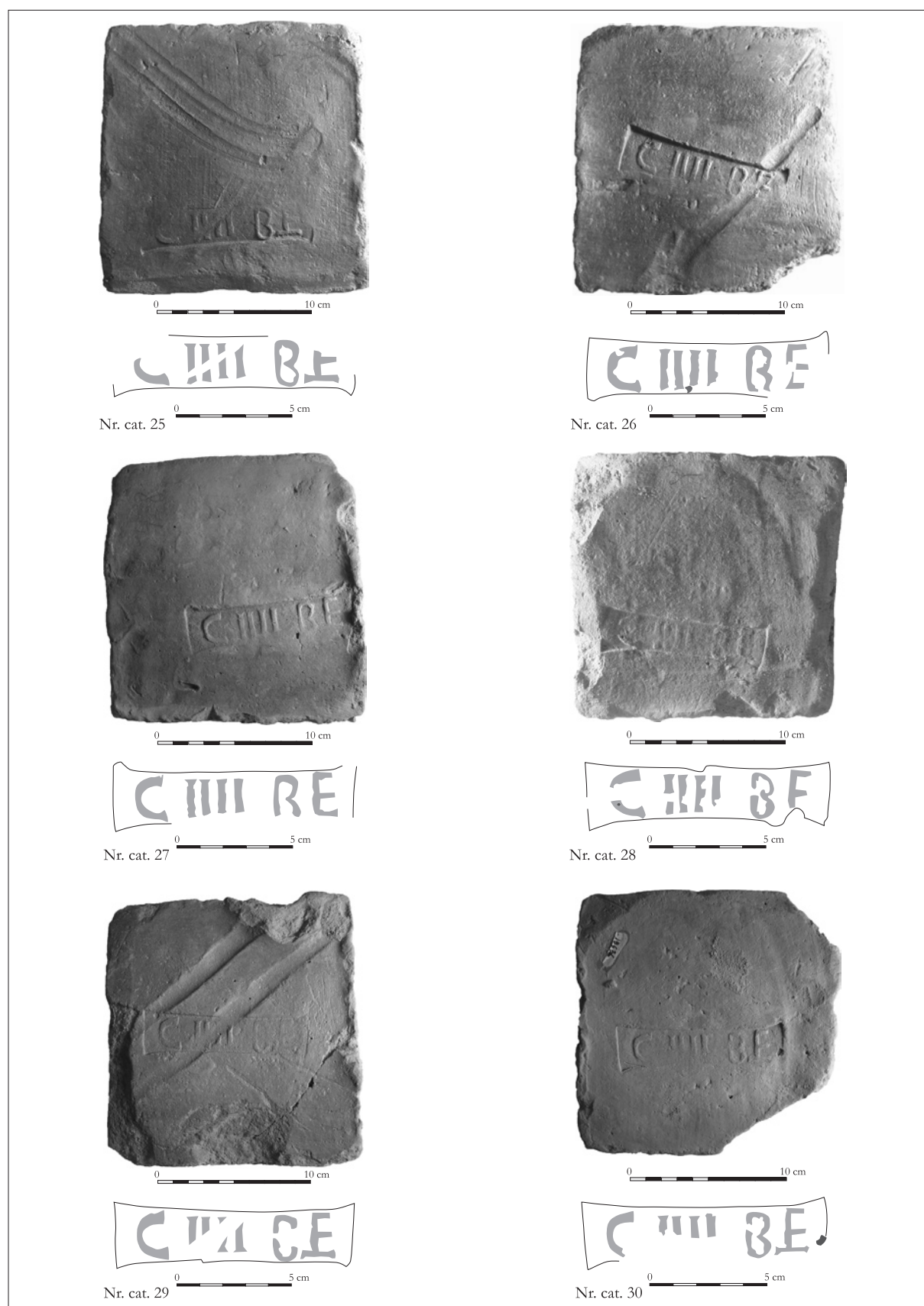


0 10 cm



0 5 cm

Nr. cat. 24



Planșa 5 Cărămizi ștampilate



0 10 cm



0 5 cm

Nr. cat. 31



0 10 cm



0 5 cm

Nr. cat. 32



0 10 cm



0 5 cm

Nr. cat. 33



0 10 cm



0 5 cm

Nr. cat. 34



0 10 cm



0 5 cm

Nr. cat. 35



0 10 cm



0 5 cm

Nr. cat. 36



0 10 cm



0 5 cm

Nr. cat. 37



0 10 cm



0 5 cm

Nr. cat. 38



0 10 cm



0 5 cm

Nr. cat. 39



0 10 cm



0 5 cm

Nr. cat. 40



0 10 cm



0 5 cm

Nr. cat. 41



0 10 cm



0 5 cm

Nr. cat. 42

Planșa 6 Cărămizi ștampilate



0 10 cm



Nr. cat. 43

0 5 cm



0 10 cm



Nr. cat. 44

0 5 cm



0 10 cm

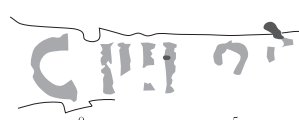


Nr. cat. 45

0 5 cm

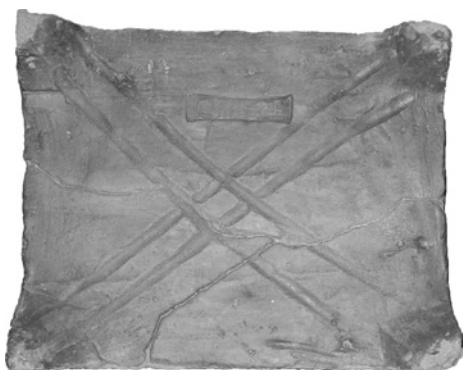


0 10 cm



Nr. cat. 46

0 5 cm

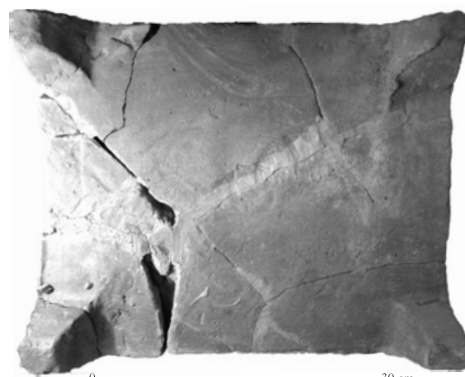


0 30 cm

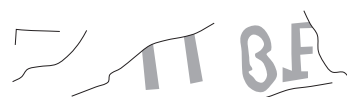


Nr. cat. 50

0 5 cm



0 30 cm



Nr. cat. 51

0 5 cm



0 10 cm



0 5 cm

Nr. cat. 47



0 10 cm



0 5 cm

Nr. cat. 48



0 10 cm



0 5 cm

Nr. cat. 49

Plansa 7 Cărămizi ștampilate