

Puskás Kolozsvári Frederic

KÉT SZÓRVÁNYLELET SZÁRHEGYRŐL

A Tarisznyás Márton Múzeum gyűjteménye ez év augusztusában két kis fémtárggyal egészült ki a szárhegyi Nagy Csaba adományának köszönhetően. Állítása szerint ezek a kertjében véletlenszerűen kerültek elő, a helyszínre ellátogatva azonban további leletanyagot a kerti munkák által megbolygatott földből nem sikerült gyűjtenünk. A területen állítólag bunkert építettek a 2. világháború idején, így ezek a leletek már másodlagos helyzetben kerülhettek elő, nem az eredeti helyükről.

Gyergyószárhegy Gyergyószentmiklóstól 6 km-re északnyugatra, a Szármány-hegy déli oldalán fekszik. A hegy lábánál, a Csinód-patak északi teraszán helyezkedik el a medence legjelentősebb műemlékeként számon tartott Lázár-kastély. Itt a múlt század '60-as éveitől kezdődően több évtizeden keresztül folytattak régészeti kutatásokat, főleg a kastély építéstörténetére összpontosítva. Az előkerült leletekről néhány kisebb tanulmányon kívül mindeddig nem készült összefoglaló munka.¹

Jelen lelőhelyünk is a kastély közelében található, az említett patak déli oldalán. A legközelebbi (délnyugati) bástya légvonalban mintegy 55 méternyire van a Bástya utca 712-es szám alatti lakóházhoz tartozó veteményes kerttől, ahonnan az itt bemutatásra kerülő fémtárgyak előkerültek.

A tárgyak leírása

1. Rombusz alakú acél nyílcsúcs (Leltsz.: 4031), hegye letörött, éle töredezett, súlya 16,9 g, teljes hossza 9,9 cm (élrésze 5,9 cm), legnagyobb szélessége 4,3 cm (a nyílcsúcs alsó harmadában), legnagyobb átmérője 0,7 cm (a nyéltüske fölötti nyolcszögletű ütköző alsó fele). A nyéltüske hossza 4 cm, felső része

szabálytalan ötszög alakú, középtájtól lefele lapított, négyszögletes alakú (0,3 × 0,2 cm).

2. Háromszög keresztmetszetű acél késpenge (Leltsz.: 4032), éle töredezett, a penge felső harmadától a hegye felé ívelt, súlya 14 g, teljes hossza 11,2 cm, (pengéje 7,5 cm), szélessége 1,4 cm, anyagvastagsága 0,3 – 0,1 cm. A vége felé elvékonyodó nyéltüske hossza 3,7 cm, szélessége 0,6 cm a penge felől és 0,3 cm a végén.

*

A széles, rombusz alakú nyílcsúcs Kelet-Európában meglehetősen sokáig használatban volt, a VIII. századtól legalább a XIV. századig.² Az egyik legpontosabb Kárpát-medencei párhuzamát az Ártánd-zomlinpusztai keleti eredetű leletegyüttesből ismerjük, amit legnagyobb valószínűséggel a XIII. század közepére lehet keltezni.³ Ezekkel a nyílhegyekkel kapcsolatban Sőregi János már 1940-ben megjegyezte, hogy XVII. századi török párhuzamaik is akadnak a körmendi Bathány-Strattmann-kastély fegyvergyűjteményében.⁴ Valamivel pontosabb párhuzamokként az Árpád-kori szászvárosi⁵ és rétyi⁶ nyílcsúcsokat említhetem.

Cs. Sebestyén Károly forma szerinti osztályozása alapján ezek a rombusz alakú nyílhegyek a C típus C₃-as változatába sorolhatók,⁷ míg Alexander Ruttkay tipológiája szerint a B/2b csoportba tartoznak, melyek fő jellemzője a nyéltüske és a penge között megfigyelhető ütköző, és a X. század közepétől a XIII. század végéig terjedő időszakra lennének keltezhetőek.⁸ Viszont a X-XI. századi emléanyagban nagyon kevés ilyen nyílhegyet találunk. Alakjuk hasonló, ütköző viszont nem figyelhető meg rajtuk,⁹ ahogy a XII-XIII. századra keltezett alsócsernátoni nyílcsúcs sem.¹⁰ Az ütközős típus XIII. századinál korábbi keltezését így nem látom indokoltnak.¹¹

¹ A kutatásokról és az eddig megjelent tanulmányokról lásd: DEMJÉN Andrea – LĂZĂRESCU Vlad 2011, 63-66.

² MEDVEDEV, Aleksandr Filippovič 1966, 67-75, 30 B tábla/37-38.

³ MESTERHÁZY Károly 1976, 77-79; KATONA-KISS Artila 2014, 9-21.

⁴ SŐREGI János 1941, 102. A rajzaik alapján elég távoli analógiát jelentenek, lásd: SZENDREI János 1896, 407.

⁵ PINTER, Zeno-Karl 2003, 265-266, 270, 7. tábla/5.

⁶ SZÉKELY Zoltán 1999, 241, 2/3. ábra.

⁷ Cs. SEBESTYÉN Károly 1932, 198, 13. kép.

⁸ RUTTKAY, Alexander 1976, 330, 54. ábra.

⁹ GÁLL Erwin 2013, 728-729, 318. tábla.

¹⁰ SZÉKELY Zoltán 1999, 241, 2/7. ábra.

¹¹ A szászvárosi ütközős nyílcsúcs relatív kronológia alapján lett a XII-XIII. századra keltezve. Annyit lehet erről biztosan tudni, hogy korábbi a XIV. századra keltezhető gótikus építkezési fázisnál, amit egy újabb építkezési fázis a XIV-XV. század fordulóján követ Zsigmond király érmeje által pontosabban korhoz köthetően, lásd: PINTER, Zeno-Karl 2003, 266.

A X–XI. századi vaskések formája, aránya és méretei alapján legutóbb Gáll Erwin állított össze egy tipológiát, a forma és méretek alapján négy típust különítve el,¹² melyek közül leginkább a gyulafehérvári sírokra jellemző 3. csoportba sorolható be a nyéltüskés, egykor minden bizonnyal fanyéllal ellátott szárhegyi kés. Valamivel pontosabb párhuzamot szintén Gyulafehérvárról találtam, de már a XIII. századra keltezhetően.¹³ A Lázár-kastély területéről is került elő egy kisméretű nyéltüskés kés az „Asszonyok háza” nevű épület régészeti kutatásakor, amit párhuzamai alapján a XIII–XV. századokra lehet keltezni.¹⁴

Nyéltüskés kések kerültek elő az Árpád-kori Kána falu területéről is, ahol a legkisebb kések pengehossza 5–10 cm közötti volt.¹⁵ Az ugyanitt talált két rombusz alakú nyéltüskés nyílhegynek nincs ütközője.¹⁶ A falu elnéptelenedése az 1242-es tatárjárás eseményeivel hozható összefüggésbe.¹⁷ A muhi csatával összefüggésbe hozott, két ember maradványait tartalmazó sekély sírgödörből, amit Mohi falu szélén tártak fel, szintén egy ütköző nélküli rombusz alakú vas nyílhegy került elő.¹⁸

Azokat az ütközővel ellátott nyílcsúcsokat, amelyek a kunokkal összefüggésbe hozott moldvai Balabani falu melletti kurgántemetőből kerültek felszínre (18. kurgán, 2. sír),¹⁹ már a XIII–XIV. századra keltezték.²⁰ Úgy tűnik tehát, hogy penge és a tüske találkozásánál kiszélesedő ütközővel ellátott páncéltörő nyílcsúcsok a XIII. század folyamán jelentek meg nagyobb mennyiségben a Kárpát-medencében,

feltehetően mongolok elől ide menekülő kunokkal együtt. Ilyet találtak többek között a csólyosi kun sírban is, ahol a széles, lapos, rombusz alakú nagy nyílhegy esetében egyértelmű volt, hogy az a század közepén, a mongol hódítás idején jelent meg Európában.²¹

A Szárhegyen talált két szórványlelet tehát minden bizonnyal XIII. századi lehet, a nyílcsúcs viszont nagy valószínűséggel a század második felére keltezhető, földbe kerülésének legkorábbi időpontjaként a tatárjárást követő időszak határozható meg. Hosszabb használati idővel számolva is mindkettőnek földbe kellett kerülnie még a XIV. század során. Hogy erre milyen körülmények között került sor, azt sajnos az utólagos talajbolygatások miatt már valószínűleg sosem tudjuk meg.

Demjén Andrea ásatásainak eredményeként az viszont biztossá vált, hogy Gyergyószéken mind a középkori királyi adminisztrációval, mind az ehhez kapcsolódó egyházi szervezettel számolnunk kell a XIII. századtól kezdődően.²² Szárhegy településének kialakulása szintén ezen század első felére tehető,²³ amit a régészet is alátámasztani látszik, ugyanis az itteni plébániatemplom belsejében folytatott kutatások alkalmával egy Árpád-kori félköríves záródású templom alapfalát tárták fel.²⁴ Az 1333–34-es pápai tizedjegyzék három gyergyói papot említ,²⁵ amiből arra lehet következtetni, hogy ebben az időben Alfalu és Szárhegy települése is biztosan létezett már Gyergyó mellett.²⁶

Puskás Kolozsvári Frederic – Tarisznyás Márton Múzeum, Gyergyószentmiklós; pkfric@yahoo.com

¹² GÁLL Erwin 2013, 755–757, 248. kép, 323. tábla/3.

¹³ MARCU ISTRATE, Daniela 2008, 220, 191/6. tábla (katalógus 72).

¹⁴ GOGÁLTAN, Florin – MOLNÁR Zsolt – EMŐDI Tamás – DARVAS Lóránt 2001, 307, 8. tábla/1.

¹⁵ TEREI György – HORVÁTH Antónia 2007a, 237–241, 16. kép/1.

¹⁶ TEREI György – HORVÁTH Antónia 2007b, 161, 163, 13. kép/2, 3.

¹⁷ TEREI György – HORVÁTH Antónia 2007b, 173.

¹⁸ PUSZTAI Tamás 2011, 629, 633, 3. kép/2–3.

¹⁹ POSTICĂ, Gheorghe – SAVA, Eugen 1996, 63–68, 74, 11.

ábra/1–4.

²⁰ SELMECZI László 2009, 21.

²¹ PÁLÓCZI HORVÁTH András 1969, 114, 126–127, 8. ábra.

²² DEMJÉN Andrea 2016, 86.

²³ GARDA Dezső 2012, 16.

²⁴ Darvas Lóránt (Csíki Székely Múzeum) közöletlen ásatása, részeredményeket közölt pl. BENKŐ Elek 2012, 103, 105, 15. ábra/8.

²⁵ MON. VAT. I/1. 112, 116, 132.

²⁶ DEMJÉN Andrea 2016, 14; GARDA Dezső 2012, 16–17.

Irodalom

- BENKŐ Elek
2012 *A középkori Székelyföld*, Budapest, 2012.
- CS. SEBESTYÉN Károly
1932 „A sagittis Hungarorum...” A magyarok íjja és nyila, *Dolgozatok az Erdélyi Nemzeti Múzeum Érem- és Régiségtárából*, 8, 1932, 167–225.
- DEMJÉN Andrea
2016 Gyergyószentmiklós a középkori és kora újkori írott forrásokban, in: Demjén Andrea (szerk.): *Gyergyószentmiklós a régészeti kutatások tükrében*, Kolozsvár – Gyergyószentmiklós, 2016, 13–21.
- DEMJÉN Andrea – LĂZĂRESCU, Vlad
2011 Római császárkori és kora középkori leletek Gyergyószárhegyen. A régi ásátások újraértékelése, in: Kőrösfői Zsolt (szerk.): *Erdély és kapcsolatai a kora népvándorlás korában*, *A Molnár István Múzeum Kiadványai*, 3, Székelykeresztúr, 2011, 63–94.
- GARDA Dezső
2012 *A kastély árnyékában. Gyergyószárhegy története*, I, Csíkszereda, 2012.
- GÁLL Erwin
2013 *Az Erdélyi-medence, a Partium és a Bánság 10–11. századi temetői, szórvány- és kincsleletei*, Magyarország Honfoglalás kori és kora Árpád-kori sírleletei, 6, Szeged, 2013.
- GOGĂLTAN, Florin – MOLNÁR, Zsolt – EMŐDI, Tamás – DARVAS, Lóránt
2001 Cercetări arheologice efectuate la castelul de la Lăzarea (1999), *Ephemeris Napocensis*, 11, 2001, 301–329.
- KATONA-KISS Attila
2014 Szempontok az Ártánd–zomlinpusztai leletegyüttes történeti hátterének értékeléséhez, in: Rác Tibor Ákos (szerk.): *A múltnak kútja. Fiatal középkoros régészek V. konferenciájának tanulmánykötete*, Szentendre, 2014, 9–24, 356–360.
- MARCU ISTRATE, Daniela
2008 *A gyulafehérvári római katolikus székesegyház és püspöki palota régészeti kutatása (2000–2002)*, Budapest, 2008.
- MEDVEDEV Aleksandr Filippovič
1966 *Ručnoe metatel'noe oružie. Luk i strely, samostrel (VIII–XIV vv)*, Moskva, 1966.
- MESTERHÁZY Károly
1976 Az Ártánd–zomlinpusztai új sírlelet, *A Debreceni Déri Múzeum Évkönyve*, 57, 1976, 69–80. MON. VAT *Monumenta Vaticana historiam Regni Hungariae Illustrantia*, Bev. Fejérpataki László, I/1, Budapest, 1877.
- PÁLÓCZI HORVÁTH András
1969 A csölyosi kun sírlelet, *Folia Archaeologica*, 20, 1969, 107–134.
- PINTER Zeno-Karl
2003 Rotonda de la Orăștie, in: Marcu Istrate, Daniela – Istrate Angel – Gaiu Corneliu (coord.): *In memoriam Radu Popa*, Cluj-Napoca, 2003, 263–286.
- POSTICĂ, Gheorghe – SAVA, Eugen
1966 Complexe funerare ale nomazilor medievale de lângă satul Balabani, raionul Taraclia, Republica Moldova, *Studii și Cercetări de Istorie Veche și Arheologie*, 47, 1, 1996, 63–89.
- PUSZTAI Tamás
2011 Könnyűlovas harcos sírja a muhi csatából, *A Móra Ferenc Múzeum Évkönyve – Studia Archaeologica*, 12, 2011, 629–640.
- RUTTKAY, Alexander
1976 Waffen und Reiterausrüstung des 9. bis zur ersten Hälfte des 14. Jahrhunderts in der Slowakei (II), *Slovenská Archeológia*, 24, 1976, 245–395.
- SELMECZI László
2009 A Karcag-orgondaszentmiklósi kun szállásmető régészeti kutatásának néhány tanulsága, in: Rosta Szabolcs (szerk.): *Kun-kép. A magyarországi kunok hagyatéka. Tanulmányok Horváth Ferenc 60. születésnapja tiszteletére*, Kiskunfélegyháza, 2009, 17–33.
- SÖREGI János
1941 Jelentés a Déri Múzeum 1940. évi működéséről és gyarapodásáról, *A Debreceni Déri Múzeum Évkönyve*, 1939–1940 (1941), 71–126.
- SZENDREI János
1896 Magyar hadtörténelmi emlékek az ezredéves országos kiállításon. Budapest, 1896.
- SZÉKELY Zoltán
1999 Árpád-kori nyílhegyek Kovászna megyében, *Acta*, 1999, 241–246.
- TEREI György – HORVÁTH Antónia
2007a Az Árpád-kori Kána falu vasleletei I, *Communicationes Archeologicae Hungariae*, 2007, 215–246.
2007b Az Árpád-kori Kána falu vasleletei II, *Budapest Régiségei*, 41, 2007, 153–192.

Două descoperiri întâmplătoare la Lăzarea

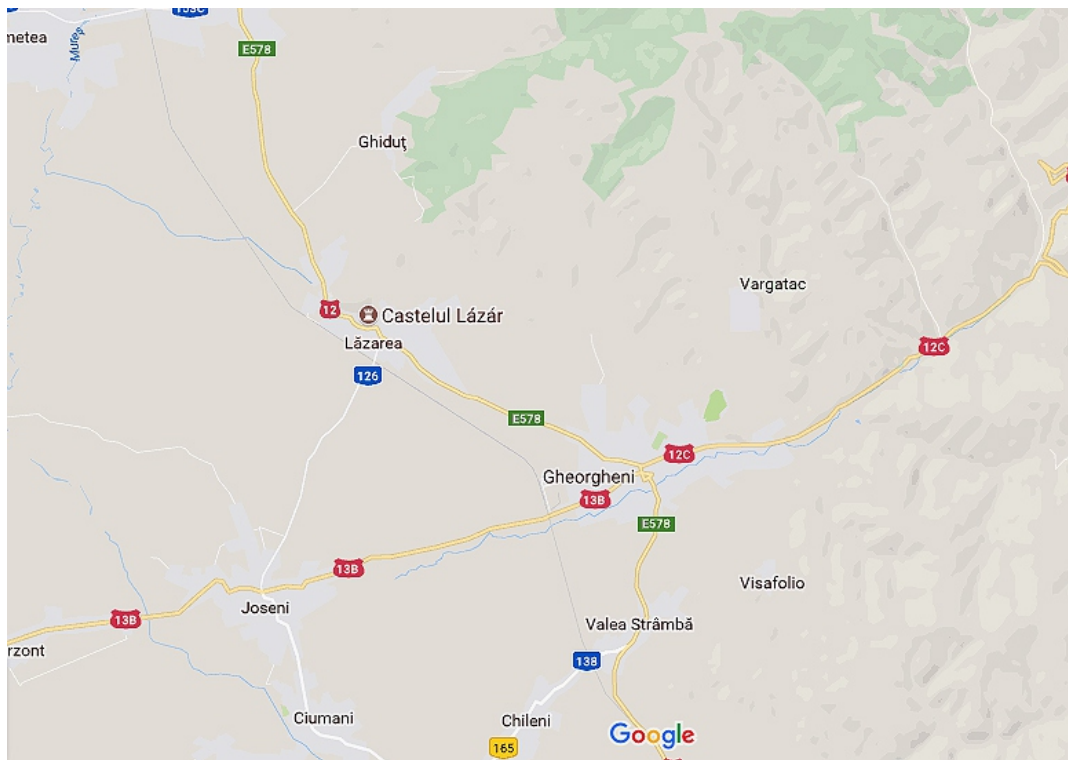
(Rezumat)

Muzeul Tarisznyás Márton a primit ca donație două piese de fier, un vârf de săgeată și o lamă de cuțit, de la dl. Nagy Csaba, care le-a găsit întâmplător în grădina sa din comuna Lăzarea (jud. Harghita). Vârful de săgeată de formă romboidală, cu nodul deasupra pedunculului de înmănușare, are analogii apropiate la Ártánd-Zomlinpuszta (Ungaria) și Orăștie (jud. Hunedoara), datate în a doua jumătate a secolului XIII. Lama de cuțit are analogii la Alba Iulia (jud. Alba) și Lăzarea-Castelul Lázár (jud. Harghita), datate în secolele XIII-XIV.

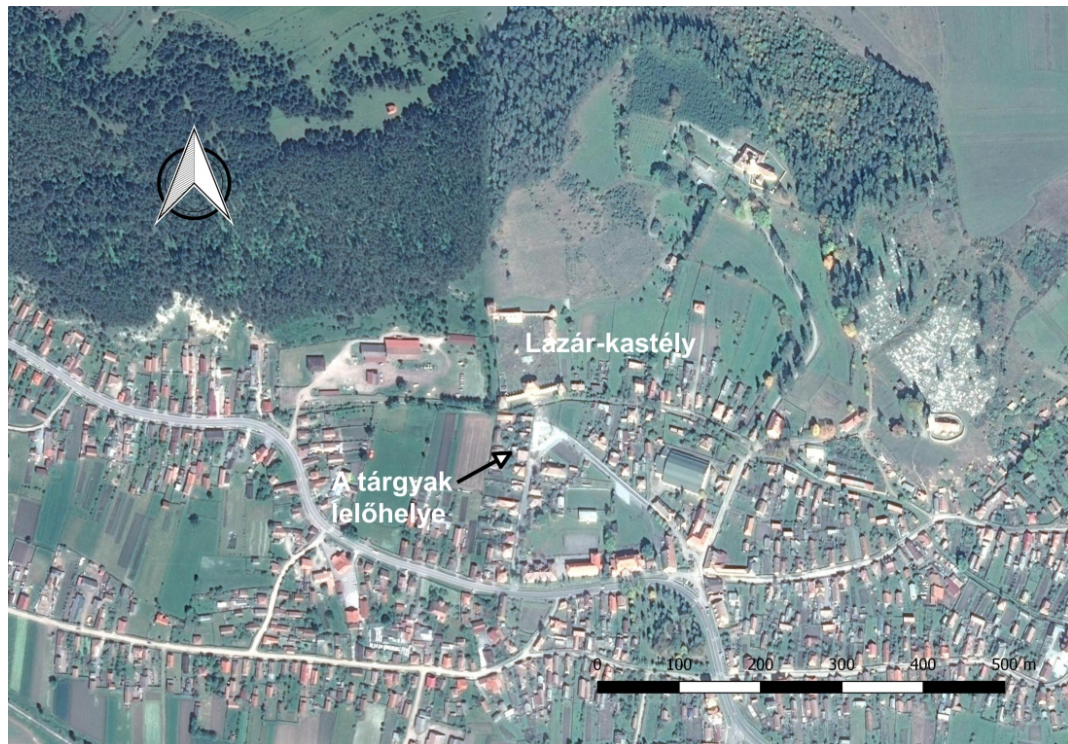
Two stray finds from Lăzarea

(Abstract)

The Tarisznyás Márton Museum received two iron artefacts, an arrowhead and a knife blade, as a donation from Nagy Csaba, who found them randomly in his garden in Lăzarea (Harghita County). The arrowhead with a rhombic shape and the knot above the gripping foot, has close analogies at Ártánd-Zomlinpuszta (Hungary) and Orăștie (Hunedoara County), dated to the second half of the 13th century. The knife blade has analogies at Alba Iulia (Alba County) and Lăzarea-Lázár Castle (Harghita County), which can be dated to the 13th and 14th centuries.



1



2

1. tábla 1-2. A lelőhely és környéke a Google Maps alkalmazásban



2. tábla Szárhegy-Nagy Csaba kertje. 1. A rombusz alakú, ütközős nyílhegy; 2. A kés