

Szekeres Attila István

FÉLÉVEZREDES CÍMEREK CSÍK- ÉS UDVARHELYSZÉKI KERÍTETT TEMPLOMOKBAN¹

A középkor végén és a kora újkorban egy közösség jelképeit gyakran jelenítették meg a leggyakoribb közösségi gyülekezőhelyen, a templomban. Ugyanúgy, mint a bibliai mondanivalót, melyet falfestményeken, oltárdíszítésen ábrázoltak, bizonyos tartalmakat kőfaragványokban is igyekeztek átjuttatni, köztük igen gyakran címereket. A faragványokon kívül a címerek festményként is megjelentek. Az erdélyi, székelyföldi címerek között szerepelhetett az uralkodó, a vajda, egyben székely ispán vagy alvajda, egyben székely alispán jelképe, a falu földesurának, az egyház patrónusának címe, valamint a közösségre utaló jelkép. Ezen kívül megjelenhettek még a festmény készítőire utaló szimbólumok is.

Többször előfordul a székelyek címe mint a székely közösség címe vagy, ahogyan utóbb elterjedt, a „székely nemzet” címe. Természetesen nem a mai értelemben vett nemzetet kell értenünk, hanem a rendi nemzetet, ugyanis az erdélyi országgyűlést alkotó rendek: a vármegyék, pontosabban a vármegyék nemessége, továbbá a székely és a szász székek.²

A heraldikai szakirodalom régi vagy ősi és új vagy újabb székely címről tesz említést.³ Az elsőt úgy határozzák meg, mint kék mezőben medvefejet, szívet és koronát átszűrő kardot tartó, könyökben hajlított, jobbra fordult páncélos kart.⁴ Utóbbi sokkal egyszerűbb, kék mezőben jobbról naparc, balról növekvő holdsarló.⁵ Emez néhol megszemélyesített, máshol nem. Utóbbi címer esetében kék alapszín indokolt, ám a dolgozatban annak megjelenése előtti székely

címereket tárgyalok. Az úgynevezett régi székely címer mezeje viszont – mint látni fogjuk – nem kék, hanem vörös.

A dolgozatban a jelenlegi Hargita megye déli részén levő kerített templomok régi címereit mutatom be.

1. Kőbe faragott címerek

1.1. Bögöz

A falu első ismert írásos említése 1333-ból való. A július 22-én a telegdi⁶ főesperesség erdőháti⁷ esperesi kerülete papjai által pápai tized címén első és második részletként befizetett összegekről való kimutatásban Bugus néven szerepel.⁸

Bögöz református temploma több átépítésen esett át. A régészeti kutatások kimutatták, a ma álló templomhajó legkésőbb a 14. század elejére felépült, a vizsgálat a korábbi, Árpád-kori templom építését a 12. századra datálja.⁹ A szentély előbb egyenes záródású volt, majd félkörívesre módosították.¹⁰ Utóbb, a 15. század második felében gótikus stílusban átépítették, nagyították, a nyolcszögöt öt oldalával zárták.¹¹ A téglaboltozatot díszes gyámkövekről induló, hornyolt profilozású kőből faragott bordák tartják, a bordák faragott zárókövekbe torkollnak.

A bögözi református templomban két címer látható, mindkettő a szentélyben. Egyik a szentély hajó felőli zárókövén, a másik az egyik gyámkövön.

¹ A kutatást és a dolgozat megírását az MTA Domus Hungarica Szülőföld Programja (2016–2017) támogatta.

² A dolgozatban kerülöm a nemzet kifejezést, a székelyek címerét említem.

³ SZEKERES Attila István 2011a, 15, valamint SZEKERES Attila István 2013. Itt sorolom fel a kérdéskörrel foglalkozó, nyomtatásban megjelent fontosabb munkákat is: TIMON, Samuel 1754; PALMA, Franciscus Carolus 1766; BENKŐ, Joseph 1778; DUGONICS András 1801; JAKAB Elek 1867; HATTYUFFY Dezső 1881; BIÁS István, Ifj. 1905; KEÖPE-CZI SEBESTYÉN József 1917, 33–48. Újabbban: PÁL-ANTAL Sándor 2002, 323–325; MIHÁLY János 2009, 67–71; PÁL-ANTAL Sándor 2014, 29–32; MIHÁLY János 2016, 94–108.

⁴ TAGÁNYI Károly 1880, 10–11; SWb 1898, 2. oldal és 3. tábla.

⁵ Uo.

⁶ Tylegd.

⁷ Erdeuhath.

⁸ JAKÓ Zsigmond 2004, 413. A pápai tizedjegyzékben szereplő településnevek több korábbi kiadványban megjelentek, dolgozatomban a legfrissebbet idézem.

⁹ BENCZÉDI Sándor 2015, 29.

¹⁰ Uo., 37.

¹¹ BENCZÉDI Sándor 2015a, 42–43; NYÁRÁDI Zsolt 2015, 80, NYÁRÁDI Zsolt 2016, 61–62.

1.1.1. *A székelyek címere*

A gyámkőbe faragott címer a következő: kissé nyújtott későgot pajzsban a pajzs talpában lebegő négylevelű nyílt koronából könyökben hajlított páncélos jobb kar növekvőben, lefelé, egyben hátrafelé tartott kardot markol, a kard szívet és medvefejet szúr át.¹² A szív csücske és a medvefej eleje hátrafelé irányult, a kard az állon fúródik be és a fej tetején jön ki. A korona levelei igen stilizált liliomokhoz hasonlóak. Megtörténhet, hogy a mester valamely Anjou-kori minta alapján faragta a koronát.

Ez az ún. régi székely címer egy nem szokványos, mondhatjuk korai változata.

1.1.2. *Holdas-csillagos címer*

A zárókövön levő címer tulipán alakú reneszánsz pajzsban szárvaival lefelé mutató holdsarló, fölötte hatágú, alatta ötágú csillag. A címer tulajdonosára nem találunk magyarázatot.¹³ Az apszis felőli zárókövön emberi arcot mutat, meglehet, azt a nappal azonosították, a másik zárókövön levő hold és csillagok egyszerűen égitestekként jelennek meg fent, az égbolton.

A címerpajzsok különböző alakúak, de egyik a borda alján, másik a borda csúcsán lévén, egy időben kellett keletkezniük. Egyik későgot, másik már reneszánsz stílusú, bizonyosan a gótikáról a reneszánszba való áttérés időszakában faragták azokat. Az építéstörténetet a kutatások alapján ismerve, heraldikai szemszögből megerősíthető, hogy a 15. század második felében keletkeztek.

1.2. *Székelyderzs*

A falu neve Ders¹⁴ alakban megjelenik már IV. László király 1274. augusztus 22-én kiállított adománylevelében.¹⁵ A székelyderzsi templom építése a 13. és 14. század fordulóján kezdődött.¹⁶ A korábbi szentély helyére újat, nagyobbat építettek, ez már gótikus, csillagboltozatos.¹⁷ A szentély építését 1490-re teszik.¹⁸ E megállapítást az egyik támpillérbe beépített feliratos, évszámos kötömb alapján tették. Az évszám első három jegye jól kivehető

– 149 –, az utolsó lehet bármelyik szám 0 és 9 között. Dendrokronológiai vizsgálatok kimutatták, hogy a szentély feletti fedélszerkezetet 1493–1494 telén, valamint 1494–1495 telén kivágtott tölgyfákból építették.¹⁹

A székelyderzsi unitárius templomvárban öt címer látható. A szentély gyámkövei közül három pajzsot tartalmaz – ezek tehát a 15. század utolsó évtizedében keletkeztek –, továbbá két időlegesen elhelyezett címeres sírkő is található a cinteremben.

1.2.1. *A székelyek címere*

A címeres gyámkövek közül az északi oldalon levő csücsköstalpú reneszánsz tárcsapajzsban lefelé irányuló kardot tartó, hátrafelé nyúló, könyökben hajlított kar. A felkar alatt ötágú csillag, alatta szárvaival felfelé mutató holdsarló.²⁰ A régi székely címer egy szokatlan változata.

1.2.2. *Ekés címer*

A következő gyámkő címere későgot tárcsapajzsra emlékeztető alakú, alján és tetején kétszer ívelt, a tárcsa vájata elöl helyezkedik el. A pajzsmezőben egy ekeka látható. Gerendelye a szelés irányában helyezkedik el, ekevasa és csoroszlyája előre áll, szárva hátrafelé kanyarodik. Ismeretlen címer, meglehet, hogy az építkezésben segítséget nyújtó, a település szántó-vető lakóira utal.

1.2.3. *A derzsi Petky család címere*

A harmadik pajzs az előbbihez hasonló, ám fent nem ívelt. Abban fészekben álló, jobbra fordult pelikán mellét szaggatja és a szintén fészekben álló három fiókáját táplálja. A fészek alatt elöl ötszirmú virág rövid, kunkorodó szárral, a madár fölött a pajzsfő részén meghatározhatatlan címerkép, esetleg a pajzs felső szélének elváltozása.²¹

1.2.4. *Petky Mihály címere*

A templom déli bejárati zárt portikuszában a hajó falának támasztva téglalap alakú sírkő áll. Felső harmadában címer. Többszörösen ívelt reneszánsz pajzsban lebegő koronán álló, balra (hátra) fordult,

¹² Az itt következő magyarázatok nélkül e címert bemutattam korábban: SZEKERES Attila István 2011a, 18; SZEKERES Attila István 2013, 9; SZEKERES, Attila István 2015c, 117.

¹³ Ezennel felülbírálom korábbi feltevésemet: SZEKERES Attila István 2013, 16.

¹⁴ „nos considerantes fidelitates et servitiorum merita Ders archidiaconi et magistri Nicolai”.

¹⁵ MNL OL, DL 29 096. ZIMMERMANN, Franz – WERNER, Carl – GÜNDISCH, Gustav 1892, 104.

¹⁶ WEISZ Attila 2007, 301.

¹⁷ Uo.

¹⁸ WEISZ Attila 2007; ENTZ Géza 1996, 87. ábra; DÁVID László 1981, 267. A legutóbbi munka a 15. és 16. század fordulójára teszi építési idejét.

¹⁹ BOTÁR István – GRYNÆUS András – TÓTH Boglárka 2013, 8–10.

²⁰ E címert bemutattam korábban: SZEKERES Attila István 2011a, 18; SZEKERES Attila István 2013, 9–10; SZEKERES, Attila István 2015c, 117–118.

²¹ E címert említettem egy korábbi munkámban: SZEKERES Attila István 2015a, 314 és 324.

kiterjesztett szárnyú, mellét szaggató pelikán. Ez esetben fiókákat nem ábrázoltak. Szintén a derzsi Petky család címere. A sírfelirat elárulja, az 1582-ben elhunyt Petky Mihály sírját volt hivatott jelezni.

1.2.5. Cseffei Benedek címere

Egy másik sírkő több darabra törve várja a restaurálást. Szintén a Petky családhoz kötődik, Petky Bálint veje, Kata férje, az 1578-ban elhunyt noszolyi Cseffei Benedek címeres sírköve. A címer: díszes reneszánsz tárcsapajzsban lebegő gomolyagból növekvő, jobbra fordult szarvas, két mellső lábát előrenyújtja.

Egy más Cseffei-címert ismerünk az alsócsernátoni református templom 1700-ban faragott szószékéről. A szószéket készítő alsócsernátoni Bernáld János és felesége, noszolyi Cseffei Anna címerével díszítették az építményt.²² Ebben az esetben a Cseffei-címer a következő: reneszánsz pajzsban talajon álló, balra fordult, kiterjesztett szárnyú pelikán mellett felszaggatva, fiókáit táplálja. A címerkép a sisakdíszben megismétlődik.²³

A derzsi Petky család egy gyönyörű címerét tartalmazza derzsi Pet(t)ky János, Erdély kancellárjának Rákóczi Zsigmond fejedelem által 1607. május 10-én Gyulafehérváron kiállított oklevele, mellyel bárói rangra emelte tisztségviselőjét, és bővítette címerét.²⁴ A reneszánsz pajzs vörös mezejében levélkoronán álló, jobbra fordult, kiterjesztett szárnyú ezüst pelikán a szintén a koronán álló és szintén ezüsttel ábrázolt három fiókját táplálja felszaggatott melléből kiontott vérével. Fent jobbról fogó arany holdsarló, balról arany hatágú csillag. A pajzsban jobbra fordult pántos sisak nyugszik, a sisakkoronából jobbra fordult, dús zöld olajágot tartó arany griff növekszik. A sisaktakaró kék-arany és vörös-ezüst.²⁵ Ez valóban címerbővítés, de látható, hogy a család címerállata, a pelikán megmaradt a jelképben.

1.3. Csíkrákos

Rákos első ismert írásos említése 1333-ból való. A telegdi főesperesség csíki²⁶ esperesi kerülete papjai által pápai tized címén befizetett összegekről szóló,

július 22-én kelt kimutatásban Rakus néven jelenik meg.²⁷

A Göröcsfalva határában egy magaslaton épített csíkrákosi római katolikus Kisboldogasszony plébániatemplom több építési szakaszon esett át. Az első templom román kori, később gótikus szentélyt alakítottak ki, kereszthajója 1756–1758 között épült.²⁸

1.3.1. Holdas-csillagos címer

A szentély a tízszög négy oldalával záródik. Gótikus bordázata három boltzárókőbe fut össze. A középső boltzárókő címet tartalmaz. A kör alakú zárókőben négykaréjú mérműbe helyezték a faragott címet, melyet színezték: kissé nyújtott, egyenes oldalú háromszögű pajzs vörös mezejében szarvaival lefelé álló arany holdsarló ölelésében arany ötágú csillag.

Keöpeczi Sebestyén József a Hunt-Pázmán nemzetség címerét sejteti ezekben Szentgyörgyi és Bazini János erdélyi vajda révén.²⁹

A Hunt-Pázmán nemzetség címereként való azonosítást Endes Miklós megpróbálja erősíteni, a következő feltételezést írja: „Úgy látszik, hogy János gróf a székelyek iránti háláját leróni akarta, hozzájárult a csíkrákosi templom átépítéséhez.”³⁰

Azt az elméletet, hogy ez a Hunt-Pázmán nemzetség címere lenne, cáfolom. A pajzsban lefelé fordított holdsarló és ötágú csillag jelenik meg. A Szentgyörgyi és Bazini család címerében hatágú csillag szerepel, mégpedig egymagában, holdsarló nélkül. Ez végigkövethető az előkelő család tagjainak pecséthasználatán, Tamás 1278-as,³¹ Ábrahám 1302-es,³² Tamás országbíró 1385-ös,³³ Péter erdélyi vajda 1511-es³⁴ pecsétjén.³⁵ III. Frigyes császár tanácsosainak, Szentgyörgyi és Bazini György, János és Zsigmond grófoknak 1459. június 19-én Bécsben kiállított oklevelével a megadományozottak által bemutatott ősi családi címer érvényességét kiterjesztette a Német-Római Szent Birodalomra.³⁶ Az adomány két eredeti példányban maradt meg.³⁷ Ezek a címer a következő: kék mezőben vörössel és arannyal harántszelt hatágú csillag.³⁸ Csoma József is leszögezi: „a Szentgyörgyi és Bazini grófok csak a csillagot használták ősi címer gyanánt, mégpedig első címerüktől fogva

²² PÁLMAJ József 1901, 97.

²³ SZEKERES, Attila István 2015b, 91–92.

²⁴ MNL OL, F 21 Armales P Nr. 18.

²⁵ A címeres bárói oklevelet az MNL OL-ban tanulmányoztam. Közölve: NYULÁSZINÉ STRAUB Éva 1987, 91, 135; NYULÁSZINÉ STRAUB Éva 1999, 98, 199; SZEKERES Attila István 2015a, 314, 324.

²⁶ Chik.

²⁷ JAKÓ Zsigmond 2004, 412.

²⁸ KEÖPECZI SEBESTYÉN József 1929, 384–385; ugyanezt lásd. ETF 21–22.

²⁹ Uo.

³⁰ ENDES Miklós, Dr. 2013, 69.

³¹ MNL OL, DL 998.

³² MNL OL, DL 1638.

³³ MNL OL, DL 3605.

³⁴ MNL OL, DL 22 154.

³⁵ NYULÁSZINÉ STRAUB Éva 1987, 121–122; NYULÁSZINÉ STRAUB Éva 1999, 147–148.

³⁶ Uo.

³⁷ MNL OL, DL 15 371, 24 832.

³⁸ NYULÁSZINÉ STRAUB Éva 1987, 37–38; NYULÁSZINÉ STRAUB Éva 1999, 47–48.

kihalásukig”.³⁹ Viszont Szentgyörgyi és Bazini János 1492-ből származó pecsétje eltérő, pajzsa négyelt, első és negyedik mezejében a már ismert hatágú csillag, második és harmadik mezejében kiterjesztett szárnyú sas látható.⁴⁰ Tehát a holdas-csillagos címer nem lehet Szentgyörgyi és Bazini János erdélyi vajdáé.

Felvetődhet, hogy az ún. új székely címer egy változata lenne. Ezt a felvetést Keöpeczi Sebestyén József azzal az indokkal veti el, hogy ugyanebben az időszakban Bögözben a régi székely címert jelenítették meg.⁴¹ A csíkrákosi szentély építési korát biztosan nem ismerjük, erről nem árulkodnak dokumentumok, sem régészeti ásatás nem határozta meg. Korbeli rokonságot mutat a bögözi templom szentélyével, azaz a 15. század végére tehető. Éppen ezért magam is elvetem a csíkrákosi címerben a székely címer létét, mivel a napos-holdas új székely címer ekkor még nem alakult ki.⁴²

1.4. Csíkszentmihály

Csíkszentmihály első ismert írásos említése 1333-ból való. A telegdi főesperesség csiki esperesi kerülete papjai által pápai tized címén befizetett összegekről szóló, július 22-én kelt kimutatásban Sanctus Michael néven jelenik meg.⁴³ Ekkor már állhatott temploma.

A csíkszentmihályi Szent Mihály plébániatemplom korai építéstörténetéről nincsenek konkrét adatok, régészeti ásatások sem folytak ott.

Holdas-csillagos címer

A gótikus szentély egyik gyámköve címert tartalmaz. Későgót pajzsban hatágú csillag, alatta sarvaival felfelé mutató holdsarló. A csíkszentmihályi címer mázai mára lekoptak, de nem tudni, mikor színezték. Keöpeczi Sebestyén József 1929-ben még leírta, a mező vörös volt, abban a sarvaival felfelé álló holdsarló már meghatározhatatlan mázú, fölötte hatágú arany csillag.⁴⁴ Ezt szintén a Hunt-Pázmán nemzetség címerének vélte.⁴⁵ Ennek a feltevésnek az alapján keltezték utólag a szentély építését Szentgyörgyi és Bazini János erdélyi vajda méltóságviselésének idejére.

³⁹ CSOMA József 1904, 1242.

⁴⁰ NYULÁSZINÉ dr. STRAUB Éva 1987, 122; NYULÁSZINÉ STRAUB Éva 1999, 148.

⁴¹ KEÖPECZI SEBESTYÉN József 1929, 401, 6. jegyzet.

⁴² Ezennel felülbírálom korábbi feltételezésemet: SZEKERES Attila István 2011a, 21; SZEKERES Attila István 2013, 16.

⁴³ JAKÓ Zsigmond 2004, 412.

⁴⁴ KEÖPECZI SEBESTYÉN József 1929, 389.

⁴⁵ Uo.

⁴⁶ MARKÓ László 2000, 293.

Megismétlem a csíkrákosi plébániatemplom esetében tett állításomat: ez sem a Szentgyörgyi és Bazini család címere.

Különben Szentgyörgyi és Bazini János csupán 1465 és 1467 között viselte az erdélyi vajdai tisztséget, testvérével, Szentgyörgyi és Bazini Zsigmonddal és monyorókeréki Ellerbach Bertolddal együtt három.⁴⁶

A csíkszentmihályi címer nagyon hasonló a radnóti református templom szentélyének egyik zárókövén levő szintelen címerhez. Amaz kora ismert, az 1486-os évszámot feltárták a diadalívén, és a szentély másik boltzárókövén is megjelenik latin nyelvű, de nem eredeti feliratban.⁴⁷

A csíkrákosi címerhez hasonlóan ez sem a székelyek ún. új címere.⁴⁸

Stílusa és az analógia alapján a csíkszentmihályi címer is valószínűleg a 15. század utolsó negyedében készült lehetett.

2. Festett címerek

2.1. Székelydália

Székelydália első ismert írásos említése 1333-ból való. A telegdi főesperesség erdőháti esperesi kerülete papjai által pápai tized címén első és második részletként befizetett összegekről való kimutatásban Dalya néven jelenik meg.⁴⁹ Temploma pontos építési dátumát nem ismerjük, de kutatások alapján a 13. századra tehető építési ideje. Erre enged következtetni a korai, egyenes záródású szentély és annak megmaradt, freskótöredékes fala.⁵⁰ A templomot a 15. század végén és a következő elején átépítették. Ekkor lebontották a román kori szentélyt, és egy valamivel szélesebb és jóval hosszabb gótikus szentélyt építettek.⁵¹ Ennek boltozatát a 16. század elején festették ki. Ugyanakkor a hajót is átépítették, falait megemelték, ablakait megnagyobbították. 1630-ban kazettás mennyezettel látták el a hajót.⁵² A templom barokk stílusban történt átépítése 1770–1802 között zajlott, utóbbi három évben épült a torony.⁵³

A szentély mennyezetét lomb- és virágdíszes festményekkel látták el. A hullámzó indák közé profán motívumokat, dekoratív alakokat, közöttük egy

⁴⁷ SZEKERES Attila István 2012, 193–194.

⁴⁸ Ezúttal is felülbírálom korábbi, igen feltételelesen megfogalmazott felvetésemet: SZEKERES Attila István 2011a, 21; SZEKERES Attila István 2013, 16.

⁴⁹ JAKÓ Zsigmond 2004, 413.

⁵⁰ JÁNÓ Mihály 1993, 38–39.

⁵¹ Uo., 39.

⁵² Uo., 39.

⁵³ Uo., 40.

turbános törököt meg különféle maszkokat és nem utolsó sorban címereket illesztettek. Az ilyenfajta díszítés a német későgótikában fejlődött ki.⁵⁴ Székelydályán a későgótikus ornamentika és a reneszánsz stílus egymásra hatása figyelhető meg.⁵⁵ Dávid László is jelzi: „stílusa a reneszánsz fokozatos térhódítását, címereinek ábrázolása egy faluközösségnek a változó világ rendjébe illeszkedését érzékelteti”.⁵⁶ A székelydályai „zöld terem” díszítést legrészletesebben Sarkadi Nagy Emese dolgozta fel.⁵⁷

A címerek az őket befogadó lombdíszítéshez hasonlóan a későgótika reneszánszba hajló szakaszát mutatják. Egyből látszik, az élő heraldika korát élték a keletkezés időszakában. A címerekre az egyszerűség a jellemző. A vörös-fehér színösszetétel dominál: Magyarország címerének mázait vették mintául, így minden pajzs mezeje vörös. A címerek többsége kétmázú, harmadik máz csupán nagyon indokolt esetben jelenik meg.

Az élő heraldika korában szigorúan betartották a mázak alkalmazását, csupán négy színt – vörös, kék, zöld, fekete – és két fémeket – arany és ezüst – alkalmaztak. Székelydályán az ezüst helyett fehérrel használtak, arany helyett oly tökéletes barnás-sárgás utánzatot, hogy csak közelről vehető észre, nem aranyról van szó. A fémeket arany, illetve ezüst mázként írom le.

A pajzsok alakja megegyezik, mind reneszánsz tárcsapajzs, méretük kissé eltér, a bordaközök szélességéhez igazított.

A nyolc közül hét egyszerű pajzs, egyetlenegy, az elsőt fedi korona, ötlevelű, nyílt aranykorona. Ez egyértelműen uralkodói címet jelöl. A korona levelei tölgylevélre emlékeztetnek.

A címereket az apszisból, a legkeletibb záróköhöz viszonyítva bordaközönkénti sorrendben írom le. Az első bordaközben jobbról II. Ulászló király, balra Barlabássy Lénárd erdélyi alvajda, székely alispán címere, a következőben jobbról a székelyek, balról a szászok címere, a harmadik bordaközben jobbról Brassó város, balról Nagyszében, a negyedikben jobbról Segesvár, balról az Árpádok sávozott címere látható. Tehát a bordaközök is osztályozhatóak: az első a főméltóságok címerét tartalmazza, a második rendi közösségeket, a harmadik városokét, a negyedik vegyes, egy város és egy királyi ház címerét tartalmazza.⁵⁸

2.1.1. II. Ulászló címere

Négelyt pajzs szív-pajzzsal. Az alappajzs első és negyedik mezeje ezüsttel és vörössel sávozott, a második és harmadik negyed vörös mezejében jobbra fordult, kétfarkú, ágaskodó, koronás ezüst oroslán mindkét mellső lábát magasba tartja. A boglárpajzs vörös mezejében kiterjesztett szárnyú, fejét jobbra fordító ezüst sas. A nagypajzson ötlevelű aranykorona nyugszik.

Az első és negyedik mező nem azonos, pedig azonosnak kellene lenniük. A harmadik mező helyes, hétszer vágott, az elsőben csak három ezüst sávot látunk, és nem ezüsttel, hanem vörössel kezdődik a sávozás. Alapos megfigyelés után kivehető, hogy a kontúrvonalak helyesen vágják hétszer az első mezőt is, a beosztás nem sikerült, egyes sávok keskenyebbek, mint mások. Valószínűleg a festő hibájából, nem megfelelőképpen színezték a sávozást. Az első és második sáv is vörös, és csak a harmadiktól lefelé jelenik meg az ezüst. Minden bizonnyal a rossz beosztás miatt, a második sáv keskenysége okán születhetett meg a jelen változat és nem került ezüst máz az első sávra.

Az első és negyedik mező az Árpádok sávozott címerét jeleníti meg, a Magyar Királyságra utal, ugyanis II. Ulászló 1490–1516 között Magyarország királya volt.⁵⁹ A második és harmadik mező a cseh oroslánt mutatja, ugyanis a király I. Ulászló néven 1471–1516 között Csehország uralkodója volt.⁶⁰ A szív-pajzsban Lengyelország ezüst sasa látható, mivel Ulászló a lengyel Jagelló dinasztia tagja, IV. Kázmér lengyel király fia.⁶¹ A sas a Piast dinasztia címerállata, s az uralkodó család állandósította, így azzal azonosították Lengyelországot. A Jagellók ősi címere a kék pajzsban megjelenő arany kettős kereszt, de trónra lépésük után átvették a lengyel sast szimbólumként, a Jagelló kettős kereszt a Litvániát jelképező lovas pajzsára került – ugyanis a Jagelló királyok Litvánia nagyfejedelme címet is viselték. Az alappajzsot fedő korona a királyi méltóságot jelképezi.

2.1.2. Barlabás(s)y Lénárd címere

A pajzs vörös mezejében szembe néző arany tulokfej felfelé álló, végeivel kifelé hajló ezüst szarvai között jobbról csökkenő arany holdsarló, balról hatágú arany csillag.

Korábban csesztvei előnévvel, majd a héderfáji birtok megszerzése után héderfáji Barlabássy Lénárd

⁵⁴ BALOGH Jolán 1943, 117–118.

⁵⁵ Uo.

⁵⁶ DÁVID László 1981, 31.

⁵⁷ NAGY Emese 2001, 39–63.

⁵⁸ A székelydályai címerekkel foglalkoztam egy korábbi tanulmányomban: SZEKERES Attila István 2011b. Ehhez képest új

elemekkel gazdagítom e közlést további analógiák feltárásával, egyes megállapítások felülbíráásával és jobb minőségű fényképfelvételekkel.

⁵⁹ MARKÓ László 2000, 73.

⁶⁰ Uo.

⁶¹ Uo.

1501–1525 között, haláláig töltötte be az erdélyi alvajdai, egyben székely alispáni tisztséget.⁶² Több egyházat támogató, köztük a székelydályait is, így kerülhetett fel címere a szentély mennyezetére.⁶³

Barlabássy Lénárd egy másik címerváltozatát az 1508-ban épített héderfájai kúriája kő ajtókeretének szemöldökgerendájáról ismerjük.⁶⁴ A pajzsban koszorúba foglalva jelenik meg a tulokfej. Akkor még nem voltak égitestek az állat szarvai között, szintúgy nem voltak az 1507-ből származó címeres pecsétjén sem.⁶⁵ A gyulafehérvári Szent Mihály székesegyház Lázói-kápolnájának egyik zárókövén megjelenik a mecénás Barlabássy Lénárd címere. A pajzsban olaszkoszorúba foglalva szembe néző tulokfej, szarvai között jobbra fordult lefelé szálló galamb (szentlélek) csőrével a fejbe fúródik. A pajzs felső sarkaiban a következő felirat látható: A[RMA] E[LI] L[EO-NARDUS] B[ARLABASSY].⁶⁶ A Lázói-kápolnát 1512-ben építették.⁶⁷ Tehát még ekkor sem jelentek meg a szarvak között az égitestek.

2.1.3. A székelyek címere

A pajzs vörös mezejében a pajzsfő első felében gomolygó ezüst felhőből aláereszkedő, balra fordult, könyökben hajlított ezüstpáncélos jobb kar csupasz kezében hegyével fölfelé álló kardot tart. A kard ötleveles aranykoronán halad át, jobbra álló ezüst szívet és jobbra fordult, kitátott szájú arany medvefejet döf át. Az állatfejet jobbról csökkenő arany holdsarló, balról hatágú arany csillag övezi.

Ez az ún. régi székely címer – melyhez hozzátoldották a holdat és csillagot –, csak éppen hátra fordult fő címerképpel. Egyes szerzők egyesített régi és új székely címerként nevezik meg a szimbólumot. Ezt a megállapítást nem osztom, mert a csillag és hold nem egyenlő súlyú a fő címerképpel, csupán másodlagos szerepet tölt be, továbbá a napos-holdas ún. új székely címer ebben a korszakban még nem alakult ki.

Érdekesnek tűnhet, hogy hasonló címerektől eltérően, ebben az esetben a páncélos kar hátrafordul, nem előre. Ennek magyarázata a heraldikai udvariasság elvében keresendő, a címer nem fordíthatott hátat az uralkodó címerének, mely a bordán túl mellette jelenik meg, hanem szembenézett vele.

A címerképek jelentése: a fegyvert tartó páncélos kar a katonai szerepet jelképezi. A kard elsőként

a koronán hatol át, ezzel azt mutatja, hogy a Magyar Királyságot kellett a székelyeknek védelmezniük. Az átszúrt szív az áldozatkészséget szimbolizálja, a medvefej a székelyek bátorságát hivatott mutatni. A csillag és a hold mint égitestek jelennek meg, igen gyakori kísérőelemei korabeli székelyföldi címereknek. A fegyvert tartó páncélos kar felhőből való eredeztetése már legendaszerűen azt sugallja, hogy a katonai szerep mennyei küldetés lenne.

2.1.4. A szászok címere

A pajzs vörös mezejében lefelé mutató parányi háromszögből induló, a pajzs sarkai felé irányuló három szív alakú levél. A címerkép ezüst.

A leírásban szív alakú levélként határozta meg az illető levelet, mert így nem hibázom. Szokás hárslevélnek, rózsalevélnek, tavirózsalevélnek is hívni, még a „tengeri levél” kifejezéssel is találkoztam, mely egyértelműen a német „seeblatt” tükörfordításaként született.

Említett parányi háromszög alig vehető észre, távolról úgy tűnhet a címerkép, mintha egy tőből induló három levelet ábrázolna. A mester eltúlozta az ábrázolást, a levelekre fektette a hangsúlyt, s a háromszöget szinte mellőzte.

Az ábra a szász közösség címere, ismereteink szerint Székelydályán kívül Szászbogácson lelhető még fel, 1533-as datálású stallumon jelenik meg.⁶⁸

A leveles háromszög két keresztbe tett karddal együtt Szebenzék jelképe. A szász Universitas bővebb címere a pajzs felső felében nyílt koronát, alatta leveles végződésű, csúcsával lefele mutató áttört háromszöget tartalmaz.⁶⁹ Ez jelenik meg a szász közösség 15. századi pecsétjén a következő körirattal: „S.[igillum] minus septem Sedium Saxonicalum”.⁷⁰

2.1.5. Brassó címere

Ezüsttel és vörössel négyelt pajzsban ötleveles nyílt koronából aláereszkedő, szerteágazó gyökér. A címerkép mázai váltakoznak, az ezüsten vörös, a vörösen ezüst részlet látható. A korona a pajzs felső, a gyökér az alsó felében helyezkedik el.

A mázcsere egyértelműen a nyugati heraldikában otthonos, Erdélyben nincs hagyománya. Azt is a zöld lombdíszekkel együtt, német földről hozhatták be a mesterek. Brassó címerének hasonló, négyelt

⁶² BARABÁSSY Sándor 2012, 39,52.

⁶³ Uo., 112.

⁶⁴ A szemöldökkő nagyon megkopott, Nagy Benjamin marosvásárhelyi restaurátor munkája nyomán sem volt kivehető, ám az utókor szerencséjére Keöpeczi Sebestyén József rajzban megörökítette azt (LUKINICH Imre 1927, 37). Sajnos, a kúria új tulajdonosa restaurálás címén átfaragatta az eredeti szemöldökkövet, a lőfejpajzsba szárnyas sárkány által körülvett bölényfejet jelenített meg.

⁶⁵ SWb 1898, 20. tábla.

⁶⁶ Az „ARMA ELI” feloldás kikövetkeztethető a héderfájai kúria szemöldökkövének Keöpeczi Sebestyén József által készített rajzából: a pajzs alján ez a felirat olvasható.

⁶⁷ BALOGH Jolán 1943, 233.

⁶⁸ A szerző kutatásai alapján. Eddig nem jelent meg közlésben.

⁶⁹ BEDEUS von SCHARBERG, Josef 1838, 5., valamint 1. ábra; SWb 1898, 3. tábla.

⁷⁰ A hét szász szék kis pecsétje.

pajzsban való megjelenítéséről nincs tudomásunk. Keöpeczi Sebestyén József kutatásai alapján⁷¹ Brassó első ismert címerábrázolása csupán koronát tartalmazott,⁷² gyökérrel később bővült ki.⁷³ Ez lehet Brassó város címerének első színes ábrázolása. A város későbbi, hagyományossá vált címerében kék mezőben arany koronából ezüst gyökér nyúlik alá.

Beszélő vagy névcímerről van szó. A város neve németül Kronstadt, tehát korona városa, latinul Corona, azaz korona.

2.1.6. Nagyszében címere

A pajzs vörös mezejében két, hegyével lefelé álló, egymást keresztező ezüst kard belső keresztvasain arany ötlevelű korona nyugszik.

Ez a város korai címere, amint címeres pecsétjén is megjelenik. Később a már bemutatott, levelű végű háromszöggel bővítették ki. Ebben az esetben a mázok megfelelnek a már színes ábrázolással megjelenített városcímernek.

A korona ugyanolyan, mint amely II. Ulászló király címerpajzsát fedi, és amelyet Brassó város címerében láttunk, a kardok ugyanolyanok, mint amelyet a székely címer esetében megjelenített a mester.

A címerben a korona fent helyezkedik el, a királyság jelképe, arra utal, hogy a területet – Királyföldet – a szászok a királytól kapták, a kardok arra, hogy a székely szászoknak a Magyar Királyságot kötelességük volt védelmezni.

2.1.7. Segesvár címere

A pajzs vörös mezejében zöld talajon hárombástya, oromsoros, felhúzott rostélyú, nyitott kapuval ábrázolt ezüst vár.

Ez esetben piros-fehér-zöld színkombinációt láttunk.

A segesvári Hegyi templom szentélyben elhelyezett, Johannes Reychmuth által 1526-ban készített díszes, faragott-intarziás stalluma koronázó párkányának közepén kiálló reneszánsz tárcsapajzsban Segesvár címere látható. Szintén vörös mezőben zöld talajon hárombástya, oromsoros, felhúzott rostélyú, nyitott kapuval ábrázolt ezüst vár. A templom 1495-ben készített északi ajtajának egyik szárnyára II. Ulászló, a másikkra Segesvár címerét faragták. A színtelen címer nagyon hasonló, csupán a talaj helyén sziklakövek látszanak.

Úgy tűnik, Székelydália esetében a festő ugyanonnan ihletődött, mint a stallum alkotója. Található lett volna a zöld talaj helyett ezüst, sziklás talajt ábrázolni, jobban illett volna a címereggyüttesbe.

2.1.8. Az Árpád-ház címere

A pajzs vörös mezejében négy ezüst pólya. Akkoriban még nem állapodott meg az Árpád-ház címerábrázolásaiban a sávok száma, sem elrendezése. Különböző ábrázolásokban találkozunk egyenlő számú sávokkal, vörössel, illetve ezüsttel kezdődővel, vagy páratlan számúval, hatszor, hétszer nyolcszor vágott pajzsral is.

A sávozott címer jelenlétének többféle magyarázata lehet. Egyrészt utalhat arra, hogy az eredeti templomot az Árpád-korban, valamelyik Árpád-házi király idejében építették. Ebben az esetben felvetődik a kérdés: a pajzsra miért nem helyeztek koronát? Meglehet, az utolsó bordaközi boltmező nem vegyes, hanem azonos a harmadikkal, szintén városokat jelenít meg. A sávozott címer lehetne éppenséggel Torda város címere, vagy egyszerűsítve jelképezheti Besztercét, illetve Nagysinket. Utóbbi kettő Anjou-címer, hasított pajzs első felében az Árpádok sávozott címere, a másodikban kék mezőben az arany liliumok jelennek meg.

Bármelyik változatra gondolhatott az öt évszázaddal ezelőtti alkotó, nem tévedünk, ha a nyolcadik címert úgy írjuk le, mint az Árpádok sávozott címere.

A címereggyüttes üzenete

A címerek elmondják, hogy a szentély építése, festése II. Ulászló király uralkodása (1490–1516) és Barlabássy Lénárd alvajdai és székely alispáni tisztségviselése (1501–1525) idején történt. Héderfáji Barlabássy Lénárd 1507-es pecsétjét, 1508-as héderfájai címerét, 1512-es gyulafehérvári címerét számításba véve valószínűsíthetjük, hogy a székelydályai címerváltozat ez után a dátum után keletkezett. Az adatokat összevetve, arra a következtetésre juthatunk, hogy a ma is álló gótikus szentélyt, de legalábbis festett díszítését 1512–1516 között készítették. Ezt a feltevést erősíti az a tény is, hogy a csíkszentléleki oltár predelláján levő hasonló királyi címert – melyről alább szó lesz – 1510-ben festették. Ezáltal néhány évre szűkült az építési időszak, a korábbi feltevések kizárólag Barlabássy Lénárd alvajda hivatali idejére szorítkoztak.

A címerek közvetítik továbbá az utókor számára, hogy a székelydályai szentély mennyezetét szász mesterek festették, valószínűleg a jelzett városokból származó művészek dolgoztak a templomon. Ezt Szászország közelsége is indokolja. Szász mesterek közvetítették a nyugati stílust.

⁷¹ SEBESTYÉN, Josef von 1937, 11–16.

⁷² 1353-ban.

⁷³ 1429-ben.

2.2 Csíksomlyó-Csobotfalva

Csíksomlyó első ismert írásos említése 1333-ból való. A telegdi főesperesség csíki esperesi kerülete papjai által pápai tized címén befizetett összegekről szóló, július 22-én kelt kimutatásban Sumbov néven jelenik meg.⁷⁴ A következő, 1334-i összeírásban már Sumlov.⁷⁵

A Csobotfalván épült csíksomlyói Szent Péter és Pál plébániatemplom egyik szárnyasoltárának predelláján levő címereket mutatom be.⁷⁶

A szentpéteri templomként is emlegetett csobotfalvi templomot 1800-ban lebontották, és a következő években újat, nagyobbban építettek. 2002 októbere és 2005 májusa között itt régészeti ásatást végzett a *Csíki Székely Múzeum* Botár István, Darvas Lóránt és Tóth Boglárka vezetésével. A vizsgálat során a templomnak a 12. és 18. század közötti öt építési-, átépítési fázisát mutatták ki.⁷⁷

A középkori templom oltárai közül a főoltár egy szárnyasoltár, melyet a templom újjáépítésekor eltávolítottak, 1888-ban szétbontották, két szárnyképe a budapesti Szépművészeti Múzeumba, az oltárszekrény és a predella 1910-ben az Erdélyi Múzeumba került.⁷⁸ Utóbbi államosítását követően a címeres lábazat a kolozsvári Bánffy-palotába berendezett Szépművészeti Múzeumba került, annak raktárában áll, elzárva az érdeklődők elől.⁷⁹ A predella két szélén egy-egy címer látható.⁸⁰

2.2.1. II. Ulászló címere

Negyelt pajzs első és negyedik mezeje sávozott, ezüsttel és vörössel hatszor vágott, azaz ezüst mezőben három vörös pólya, a második és harmadik negyed vörös mezejében balra fordult, előre kunkorodó farkú, ágaskodó, arany koronás ezüst oroszlán mindkét mellső lábát magasba tartja.

Az első és negyedik mező sávozása azonos, ám különbözik a Székelydályán látható címertől, ide eggyel kevesebb vörös sávot festettek, tehát ezüst mezőben három vörös pólya látható. Az oroszlánok balra, azaz hátranéznek, ennek magyarázata a heraldikai udvariasságra vezethető vissza, hiszen a predella másik oldalán van még egy címer, annak nem fordít hátat a jelen címer, hanem szembenéz vele. Ez esetben is az Árpádok sávozott címere váltakozik a cseh oroszlánnal.

2.2.2. A székelyek címere

Vörös tárcsapajzsban a pajzsfő hátulján levő fehér felhőből lenyúló, derékszögben hajlított, jobbra, azaz előre fordult páncélos jobb kar aranykoronán, vörös szíven és természetes medvefejen átszúrt kardot tart cölöpiránt. A pajzsfő elejére kerülő medvefejet jobbról hatágú arany csillag, balról növekvő ezüst hold-sarló övezi.

Ebben az esetben a címer elrendezése helyes, előre „néz”, nem hátra, mint Székelydályán. Különbség, hogy míg Székelydályán betartották a heraldikai szabályokat, színre színt vagy féltre fémet nem helyeztek, Csobotfalván természetes színű szívet (vörös) és medvefejet (barna) festettek.

A címer magyarázata ugyanaz, mint a székelydályai székely címer esetében.

A predellát díszítésének stílusa alapján a 16. század elejére keltezik művészettörténészek.⁸¹ Ez heraldikai szempontból is megfelelő, analógiák alapján a még szűkebb behatárolást később teszem meg.

2.3. Csíkszentlélek

Csíkszentlélek első ismert írásos említése 1333-ból való. A telegdi főesperesség csíki esperesi kerülete papjai által pápai tized címén befizetett összegekről szóló, július 22-én kelt kimutatásban Sanctus Spiritus néven jelenik meg.⁸²

A falu templomát a 15. században építették, abból a korból megmaradt gótikus szentélye. Apszisa a nyolcszög három oldalával záródik. A hajót 1806-ban nagyították.

A templom gótikus főoltára 1914-ben a Magyar Szépművészeti Múzeum tulajdonába került, jelenleg a Magyar Nemzeti Galériában állandó kiállítás része.⁸³ A budai várban a trónteremből nyíló Erdélyi-terem főhelyén áll.

A szárnyasoltár predelláján, a két szélén egy-egy címer látható. Szemből nézve a baloldali pajzs fölött egy szalagban „INSIGNIA FILIORVM CZAKO 1510” felirat olvasható, a jobb oldali pajzs fölött: „INSIGNIA DOMINI REGIS VNGARIE”.

A Czako-fiak a korban Szentléleken élő Czako János és Czako Benedek lehettek.

⁷⁴ JAKÓ Zsigmond 2004, 412.

⁷⁵ Uo.

⁷⁶ A Csobotfalván álló plébániatemplom nem tévesztendő össze a Csíksomlyón levő, Sarlós Boldogasszony tiszteletére szentelt ferences kegytemplommal.

⁷⁷ BOTÁR István 2008, 17–74.

⁷⁸ SARKADI NAGY Emese 2008, 63–64.

⁷⁹ Leltári száma: II. 5831.

⁸⁰ Erre *Ciprian Firea* művészettörténész hívta fel a szerző figyelmét, köszönet érte. Ott jártamkor a lábazathoz túl közel álltak más műtárgyak. A predella két címerének fotóját *Feleki Istvántól* kaptam meg. Köszönet érte.

⁸¹ SARKADI NAGY, Emese 2014, 65.

⁸² JAKÓ Zsigmond 2004, 412.

⁸³ Leltári száma a Régi Magyar Gyűjteményben: 53.370.1.

2.3.1. A Czakó-fiak címere

Reneszánsz tárcsapajzs vörös mezejében magas zöld hegy csúcsán balra, hátrafordult fekete madár gubbasztani látszik. A madarat jobbról fogyó arany holdsarló, balról arany hatágú csillag övezi.

A Czakó-címer kissé furcsa. A szakirodalomban nem ismerek Czakó-címer ábrázolást, más helyen sem láttam ezt a címet. A címer hátrafordult, ez esetben a címertani udvariasság elvére lehetne gyanakodni, hogy szembenéz a predella másik végén levő címerrel. Am a fő udvariassági elv felrúgott, hiszen a király címere hátrakerült, a megrendelő áll elől. Különben a Czakó-címer ebben a rajzolatban aránytalan. Túl nagy a hegy és rajta túl kicsi a madár, amely lehet holló, sólyom, akár sas. A színeknek egymásra nem helyezésétől szóló heraldikai szabály ellen egyértelműen vét, hisz vörös mezőben zöld hegy és fekete madár látható.

Értelmezésben ez nem adományozott, hanem felvett címer. Nehezen képzelhető el, hogy adománylevélről másolta volna a festő, hiszen egy kancelláriában helyesebb címerrajzot alkottak volna. Feltételezem, hogy az oltárt megrendelő Czakó-fiak meg akarták jelölni adományukat, és címet terveztek maguknak. Valószínűnek tartom, hogy láthatták a csíksomlyói plébániatemplom predellájának címereit, és onnan ihletődtek, hiszen a két templom között légvonalban mindössze 6 km a távolság. Azt a szentléleki Czakók láthatták, hisz főemberekként tartották őket számon.⁸⁴

2.3.2. II. Ulászló címere

Négelyt pajzs szív-pajzs. Az alappajzs első és negyedik mezeje ezüsttel és vörössel sávozott, a második és harmadik negyed vörös mezejében jobbra fordult, kettéváló farkú, ágaskodó ezüst oroszlán mindkét mellső lábát magasba tartja. A boglárpajzs vörös mezejében kiterjesztett szárnyú, fejét jobbra fordító, arany koronát hordó ezüst sas látható.

A királyi címer hasonló a Székelydályán levőhöz, magyarázata is ugyanaz. Erre lehetett minta akár királyi pecsét, akár címeres pénzérme.

Összegzés

A bemutatott címerek egyazon korból származnak, a 15. század utolsó harmadától a 16. század első két évtizedéig, mondhatni fél évezredek vagy még annál is régebbiek. Kivételt képez két székelyderzsi sírkő, a Cseffei Benedeké (1578) és a Petky Mihályé (1582), ám a templomokban megjelenő jelképek,

a gyámkőbe vagy boltzárókőbe faragottak, falra vagy egyházi bútorzatra festettek mind öt évszázadosak vagy annál korábbiak.

A faragott címereknek többnyire nincs színjelzése, a festett címerek mezeje egytől-egyig vörös. Következtetésképpen leszögezhetjük, hogy Csík- és Udvarhelyszéken, de ismereteim szerint az egész Székelyföldre megállapítható, hogy öt évszázaddal ez előtt a címerek mezeje vörös volt. Tehát az ún. régi székely címer mezeje is vörös és nem kék volt. Utóbb terjedt el, és a címertani szakirodalomban gyökeret is eresztett az az elmélet, miszerint a székelyek címerének mezeje kék.⁸⁵ A kék csak száz évvel később vált a székelyföldi címerek kedvelt alapszínévé, továbbá az ún. új székely címer mezeje is kék.

A festett címerek szinte egyazon időben születtek. Fontos kiindulópont a csíkszentléleki szárnyasoltár évszámozott predellája, mely egyértelművé teszi, hogy a Czakó-címer és II. Ulászló címere 1510-ben készült. Ennek mintájára szolgálhatott a csobotfalvi oltár predellája, mely szintén két címet tartalmaz. Ez esetben II. Ulászló címere egyszerűbb, csupán négyelt pajzs, az Árpádok vörös-ezüst sávozása váltakozik a cseh oroszlánnal. Stílusában is korábbinak mutatkozik. A csobotfalvi címereket a későgótikára jellemző pajzsba rajzolták, a csíkszentlélekiet már reneszánsz pajzsba. Azért ez utóbbiak csücskös talpát megfigyelve észrevehető egy kevés gótikus utóhatás. Ez is a kormeghatározást erősíti.

A székelydályai címerek pajzsja már teljesen reneszánsz stílusú. Ezeket szász mesterek készítették, míg a csobotfalviakat és szentlélekiet valószínűleg helybeli, csíki mesterek. Székelydályán a heraldikához való nagyobb hozzáértés érződik, a címerek beillenek az élő heraldika korába, a mesterek, a „zöld szoba” díszítéssel együtt valószínűleg a címerművészetet is nyugati hatásra művelték. Míg a csobotfalvi székely címer természetes színeket is tartalmaz, székelydályai párja csak heraldikai mázakat. Ez az összevetés nem kormeghatározó, csupán felfogásbeli különbségre utal.

A két székely címet egymás mellé téve, a heraldikai udvariasság elvének betartása miatti szembe forduláson kívül kiemelendő, hogy irányultságtól függetlenül jobb kéz tartja a kardot, mely ugyanazokat az elemeket döfi át. A medvefej mindkét esetben előrenéz, a szív pozíciója változik, egyikben csúcsával lefelé, másikban csúcsával befelé helyezkedik el. A helyesen álló csobotfalvi címerben a holdsarló növekvő, míg a hátrafordult székelydályáiban a pozícióváltás miatt csökkenővé vált.

⁸⁴ Mátyás király idejében Csíkszéken hat család, köztük a szentléleki Czakók tartoztak a főemberek közé, az 1506-os agyagfalvi székely nemzetgyűlésen Csíkot hat főember, köztük Czakó János

képviselte. Lásd: ENDES Miklós 2013, 27, 29.

⁸⁵ TAGÁNYI Károly 1880, 10–11; SWb 1898, 2. oldal és 3. tábla; BIÁS István, Ifj. 1905, 5.

A holdas-csillagos címereknek az ún. új székely címer előképeként való tekintését korábbi felvetéssel szemben elvetem. Ugyanis azok megjelenésekor, jó ötszáz évvel ezelőtt még nem alakult ki az új székely címer, arra még egy évszázadot várni kellett. De a Szentgyörgyi és Bazini grófok címereként sem tudom elfogadni, mivel, mint bemutattam, címerükben nem jelent meg a hold, csupán egy hatágú csillag. Így egyelőre még ismeretlen címereként jelzem azokat. Megtörténhet, csupán égitesteket igyekezett ábrázolni a korabeli mester, donátor, patronus, megrendelő, bármely személyi jellegű utalás nélkül.

Összegezve, a holdas-csillagos címerek – Bögöz, Csíkrákos és Csíkszentmihály – a 15. század második felében, annak vége felé jelentek meg. A székelyek faragott címerai – Bögöz és Székelyderzs –, valamint a székelyderzsi másik két gyámkő címere a 15. század végén, a festett címerek – Csíksomlyó–Csobotfalva, Csíkszentlélek, Székelydália – a 16. század elején, 1510-ben, illetve ez esztendő közelében, néhány évnyi különbséggel.

A faragott székely címerek különböznek a festettektől, de korábbiak is. Ezért feltételezem, a székelyek címere ebben az időszakban alakult ki, a faragott címerek idejében már használták, de a következő, a 16. század elejére állandósult formája. Azt a korábbi elméletet, miszerint az új székely címet Zsigmond király adományozta volna – legkésőbb

1437-ben, halála évében – a székelyeknek a régi helyett,⁸⁶ teljes képtelenségnek tartom.

A székelyek bögözi címerében a koronából növekvő, kardot tartó páncélos kar mondanivalója, hogy a megbízatás, melyet a címerkép üzenete hordoz, azaz a katonai szerep királyi eredetű. A székelyek katonai megbízatásai valóban a magyar királytól származtak. Zsigmond király 1429-ben arról rendelkezik, hogy a törökök ellen a székely ispánnak két bandériumot kell kiállítania, de ha Erdélyt érte támadás, a székelyeknek és szászoknak 4000 fős sereget kellett kiállítaniuk.⁸⁷ Mátyás király 1463-ban úgy intézkedett, hogy a székelyek régi szokásuk szerint az ország hadseregébe haderejük kétharmadát tartoznak küldeni.⁸⁸ II. Ulászló 1499-ben pontosan rögzíti a székelyek hadkötelezettségének mértékét.⁸⁹ A később állandósult címerben a korona a kardra tűzve jelenik meg, ugyanazt az üzenetet hordozza.

Két címerben, a csíkcobotfalvaiban és a székelydáliaiban láthatunk felhőből előnyúló, kardot tartó páncélos kart. Ennek üzenete, hogy az említett megbízatás isteni küldetés⁹⁰ – ez esetben csupán legendába illő magyarázat.

Míg Háromszéken 1547-ből származik a legkorábbi címer – a sepsiszentgyörgyi református vártemplom szentélyének egyik gyámkövén – a mai Hargita megye területén, jelesen Csík- és Udvarhelyszéken elég korán megjelentek már a címeres emlékek, a bemutatottak a 15. század második felétől.⁹¹

Szekeres Attila István – Erdélyi Címer- és Zászlótudományi Egyesület, Sepsiszentgyörgy, www.szekeres.ro, attila@szekeres.ro

Levéltári források

Magyar Nemzeti Levéltár Országos Levéltára, Budapest (MNL OL)

– Diplomatikai Levéltár (DL)

– Erdélyi Országos Kormányhatósági Levéltárak / Kolozsmonostori Konvent Országos Levéltára (F) / Armales (F21)

Múzeumi gyűjtemények

Kolozsvári Művészeti Múzeum (Muzeul de Artă, Cluj-Napoca)

Szépművészeti Múzeum, Budapest

Magyar Nemzeti Galéria, Régi Magyar Gyűjtemény

⁸⁶ TIMON, Samuele 1754, 13; PALMA, Franciscus Carolus 1766, 74–76; Benkő, Joseph 1778, 423; DUGONICS András 1801, 54–55; JAKAB Elek 1867, 339; HATTYUFFY Dezső 1881, 48; BLÁS István, Ifj. 1905, 6.

⁸⁷ SZÁDECZKY KARDOSS Lajos 1929, 20, 32.

⁸⁸ Uo., 32.

⁸⁹ Uo., 33.

⁹⁰ „...a felhő, az égiek lakhelye, a felhőből kinyúló kar pedig az égiek beavatkozása, segítsége a gonosz legyőzésében.” In: NYULÁSZINÉ STRAUB Éva 2001, 106.

⁹¹ A nagygalambfalvi és a rugonfalvi református templomban fel-lehető kőbe faragott két címer ennél korábbi, ám azokat a kézirat leadása után tanulmányoztam.

Irodalom

- SWb 1898 = Reichenauer von Reichenau, Constantin – Csergheő, Géza von – Bárczay, Oscar von: *J. Siebmacher's Grosses und allgemeines Wappenbuch. Der Adel von Siebenbürgen. Edelleute* (Vierten Bandes zwölfte Abtheilung), Verlag von Bauer und Rappe, Nürnberg, 1898.
- BALOGH Jolán
1943 *Az erdélyi renaissance*, I, Erdélyi Tudományos Intézet, Kolozsvár.
- BARABÁSSY Sándor
2012 *Egy reneszánsz mecénás főúr a 15–16. századi Erdélyben. Barlabássy Lénárd erdélyi alvajda, székely alispán kora és tevékenysége a dokumentumok tükrében*, Méry Ratio, Budapest.
- BEDEUS von SCHARBERG, Josef
1838 *Die Wappen und Siegel der Fürsten von Siebenbürgen und der einzelnen ständischen Nationen dieses Landes*, Hermannstadt.
- BENCZÉDI Sándor
2015 *Adalékok a bögözi református templom építészettörténetéhez a 2009–2013-ban végzett műemlékhelyreállítás tükrében*, in: BENCZÉDI Sándor, 33–65.
2015a *Civil Műemlékvédelmi Kézikönyv 2015. Civil együttműködések a műemlékvédelem területén. Bögözi Református Műemlék-templom Komplex Restaurálási Program*, Polgári Újpestért Alapítvány, Budapest.
- BENKŐ, Joseph
1778 *Transsilvania sive Magnus Transilvaniae Principatus*, Bécs.
- BLÁSZ István, Ifj.
1905 *A székely nemzet címere* (különlenyomat a *Székely Világ* I. évfolyamából), Marosvásárhely.
- BOTÁR István
2008 *A csíksomlyói Szent Péter és Pál plébániatemplom régészeti kutatása (2002–2005), A Csíki Székely Múzeum Évkönyve 2007–2008, Humán- és természettudományok*, 17–74.
- BOTÁR István – GRYNÆUS András – TÓTH Boglárka
2013 *Dendrokronológiai vizsgálatok és építéstörténeti megfigyelések a székelyderzsi unitárius templom épületegyüttesében, Transsylvania Nostra*, VII, 26. (2013/2), 2–26.
- CSOMA József
1904 *Magyar nemzeti címerek*, MTA, 1904.
- DUGONICS András
1801 *A magyaroknak uradalmak; mind a régi, mind a mostani – üdökben*, Pest–Pozsony.
- DÁVID László
1981 *A középkori Udvarhelyszék művészeti emlékei*, Kriterion, Bukarest.
- ENDES Miklós, Dr.
2013 *Csík-, Gyergyó-, Kászon-székek (Csík megye) földjének és népének története 1918-ig*, Budapest.
- ENTZ Géza
1996 *Erdély építészete a 14–16. században*, Erdélyi Múzeum-Egyesület, Kolozsvár.
- HATTYUFFY Dezső
1881 *A hazai vármegyék és városok címerei*, *Erdélyi Múzeum*, VIII, 19–55.
- JAKAB Elek
1867 *Az erdélyi országos címerek története*, *Századok*, I, 336–352.
- JAKÓ Zsigmond
2004 *Erdélyi okmánytár II. (1301–1339)*, Magyar Országos Levéltár, Budapest.
- JÁNÓ Mihály
1993 *A székelydályai református templom kutatása*, *Műemlékvédelmi Szemle*, 1993/1, 25–46.
- KEÖPECZI SEBESTYÉN József [l. még SEBESTYÉN, Joseph von]
1917 *Erdély címere*, *Turul*, XXXV, 33–48.
1929 *A középkori nyugati műveltség legkeletibb határai*, *Emlékkönyv a Székely Nemzeti Múzeum 50 éves jubileumára*, Sepsi-szentgyörgy, 1929, 71–401.
- LUKINICH Imre
1927 *A bethleni gróf Bethlen-család története*, Athenaeum, Budapest.
- MARKÓ László
2000 *A magyar állam föméltségei Szent Istvántól napjainkig. Életrajzi lexikon*, Magyar Könyvklub, Budapest.
- NAGY Emese [SARKADI NAGY Emese]
2001 *Green Chamber Iconography from Saxony to Székelydályá: A Case Study*, *Annual of Medieval Studies*, 7, CEU, Budapest, 39–63.
- NYÁRÁDI Zsolt
2015 *Régészeti ásatások (2012–2013)*, in: BENCZÉDI Sándor 2015, 66–112.
2016 *„ISTENNEK DITSŐSÉGÉRE TSINALATTA”. Adatok a bögözi nemesi családok és a patronált templomok történetéhez*, Bögöz.
- NYULÁSZINÉ STRAUB Éva
1987 *Öt évszázad címerei a Magyar Országos Levéltár címereslevelein*, Corvina, Budapest.

- 1999 *Öt évszázad címerei a Magyar Országos Levéltár címereslevelein – Wappen aus fünf Jahrhunderten auf Wappenbriefen im Ungarischen Staatsarchiv*, Babits, Szekszárd.
- PÁL-ANTAL Sándor – SIMON Zsolt (szerk.)
2012 *A Maros megyei magyarság történetéből*, 3, Mentor, Marosvásárhely.
- PALMA, Franciscus Carolus
1766 *Heraldicae regni Hungariae specimen*, Bécs.
- PÁLMAJ József
1901 *Háromszék vármegye nemes családjai*, Sepsiszentgyörgy.
- SARKADI NAGY Emese [l. még NAGY Emese]
2008 *Szárnyasoltár töredéke Csíksomlyóról*, in: Mikó Árpád (szerk.): *Mátyás király öröksége. Késő reneszánsz művészet Magyarországon*, Magyar Nemzeti Galéria, Budapest.
2014 *Quo vadis? Soarta polipticelor din Șumuleu-Cioboteni, Ars Transylvaniae, XXIV*, Editura Academiei Române, Institutul de Arheologie și Istoria Artei Cluj-Napoca, 61–74.
- SEBESTYÉN, Josef von [KEÖPECZI SEBESTYÉN József]
1937 *Das Wappen von Kronstadt, Mitteilungen des Burzenländer Sächsischen Museums*, II/1–4, 17–18.
- SZÁDECZKY KARDOS Lajos
1929 *A székely nemzet története és alkotmánya*, Budapest.
- SZEKERES Attila István
2011a *A székely címer*, in: Mihály János (szerk.): *Jelképek a Székelyföldön – címerek, pecsétek, zászlók*, Csíkszereda, 15–28.
2011b *A székelydályai református templom címerei*, in: Mihály János (szerk.): *Jelképek a Székelyföldön – címerek, pecsétek, zászlók*, Csíkszereda, 29–38.
2012 *Címeres emlékek Radnóton*, in: PÁL-ANTAL Sándor – SIMON Zsolt (szerk.): 2012, 192–204.
2013 *Székely jelképek*, Háromszék Vármegye, Sepsiszentgyörgy.
2015a *Címeres emlékek Marosszentgyörgyön*, in: Nemes Gyula (szerk.): *Öreg tölgyfák árnyékában. Tanulmányok Marosszentgyörgyről*, Lector, Marosvásárhely, 313–332.
2015b *Patrimoniul heraldic al județului Covasna*, Tinta, Arcuș.
2015c *The Sun and Crescent in the seal of the Szekler community, Acta Siculica 2014–2015*, 117–129.
- TAGÁNYI Károly
1880 *Magyarország címertára*, Budapest.
- TIMON, Samuel
1754 *Imago antiquae Hungariae, repraesentans terras, adventus, et res gestas gentis hunnicae*, 3. kiad., Bécs.
- WEISZ Attila
2007 *Száz erdélyi műemlék*, Utilitas, Kolozsvár.
- ZIMMERMANN, Franz – WERNER, Carl – GÜNDISCH, Gustav
1892 *Urkundenbuch zur Geschichte der Deutschen in Siebenbürgen*, I, Hermannstadt.

Steme de jumătate de mileniu în biserici din scaunele Ciuc și Odorhei

(Rezumat)

Studiul de față prezintă steme sculptate în piatră și steme pictate în biserici din partea sudică a județului Harghita. Stemele sculptate în piatră se află pe capiteluri (Mugeni, Racu) și pe console (Mugeni, Dârjiu, Mihăileni), cele vechi de cinci secole, iar alte două, aflate la Dârjiu, sculptate în monumente funerare au și ele peste patru secole. Stemele pictate au de asemenea vechimea de jumătate de mileniu. Sunt prezentate picturile murale din sanctuarul bisericii reformate de la Daia Secuiască (opt steme) și câte două pictate pe predelele polipticurilor de la Șumuleu-Ciuc/Cioboteni, respectiv Leliceni.

The Half Millennium Old Coats of Arms in the Churches in Csík and Udvarhely Seats

(Abstract)

Our study presents stone-carved and painted coats of arms in churches from the southern part of today's Harghita County, the former Csík and Udvarhely székely seats. The stone-carved coats of arms can be found on capitals (Bögöz, Csíkrákos – Mugeni, Racu) or consoles (Bögöz, Székelyderzs, Csíkszentmihály – Mugeni, Dârjiu, Mihăileni). These are five-century-old carvings, the others located in Székelyderzs (Dârjiu), carved in funerary monuments, are more than 400 years old. The painted coats of arms are also a half a millennium old.

The study also treats the case of the mural paintings (eight coats of arms) from the sanctuary of the Calvinist church in Székelydála (Daia Secuiască). It also presents the paintings from the predella of polyptych in Csíksomlyó-Csobotfalva (Șumuleu-Ciuc/Cioboteni), together with the ones from Csíkszentlélek (Leliceni). These are also approximately five hundred years old.



1. ábra A székelyek címere a bögözi református templom egyik gyámkövén. (A szerző felvétele)



2. ábra Holdas-csillagos címer a bögözi református templom egyik boltzárókövén. (A szerző felvétele)



3. ábra A székelyek címere a székelyderzsi unitárius templom egyik gyámkövén. (A szerző felvétele)



4. ábra Ekés címer a székelyderzsi unitárius templom egyik gyámkövén. (A szerző felvétele)



5. ábra Petky-címer a székelyderzsi unitárius templom egyik gyámkövén. (A szerző felvétele)



6. ábra Derzsi Petky Mihály címere sírkövén. (A szerző felvétele)



7. ábra Cseffei Benedek címere sírkőtöredékén. (A szerző felvétele)



8. ábra Derzsi Petky János címere bárói oklevelén. (A szerző felvétele)



9. ábra Holdas-csillagos címer a csíkrákosi plébániatemplom egyik boltzárókövén. (A szerző felvétele)



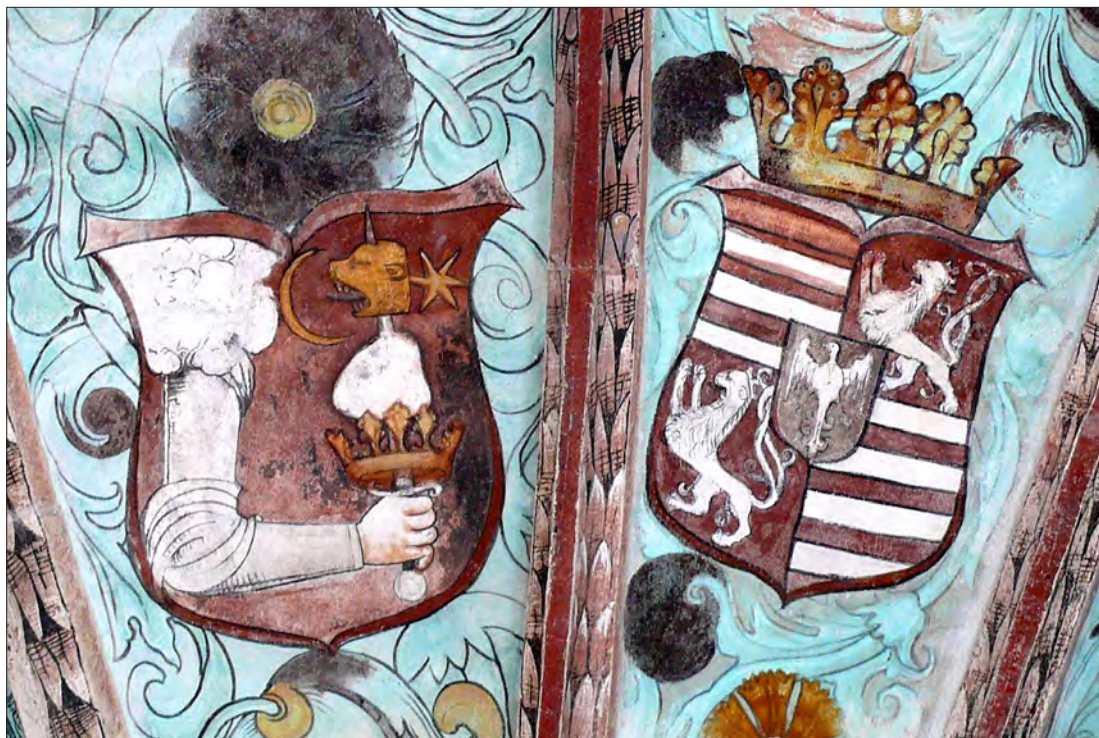
10. ábra Csillagos-holdas címer a csíkszentmihályi plébániatemplom egyik gyámkövén. (A szerző felvétele)



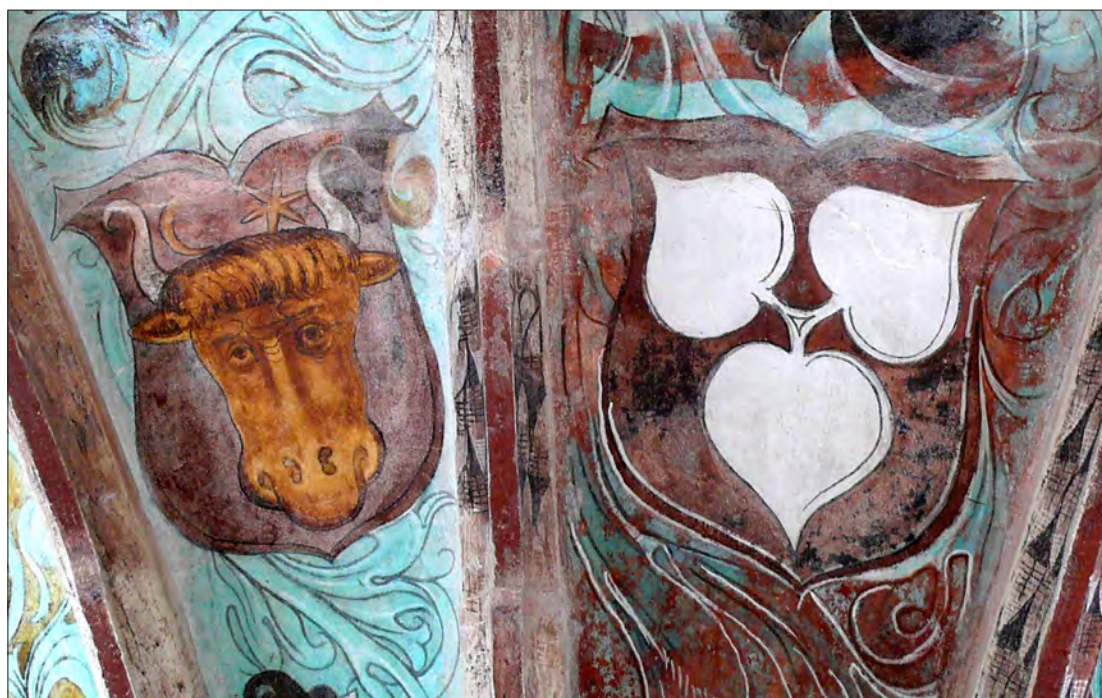
11. ábra Csillagos-holdas címer a radnóti református templom egyik boltzárókövén. (A szerző felvétele)



12. ábra A székelydályai református templom szentélyének festett mennyezete. (A szerző felvétele)



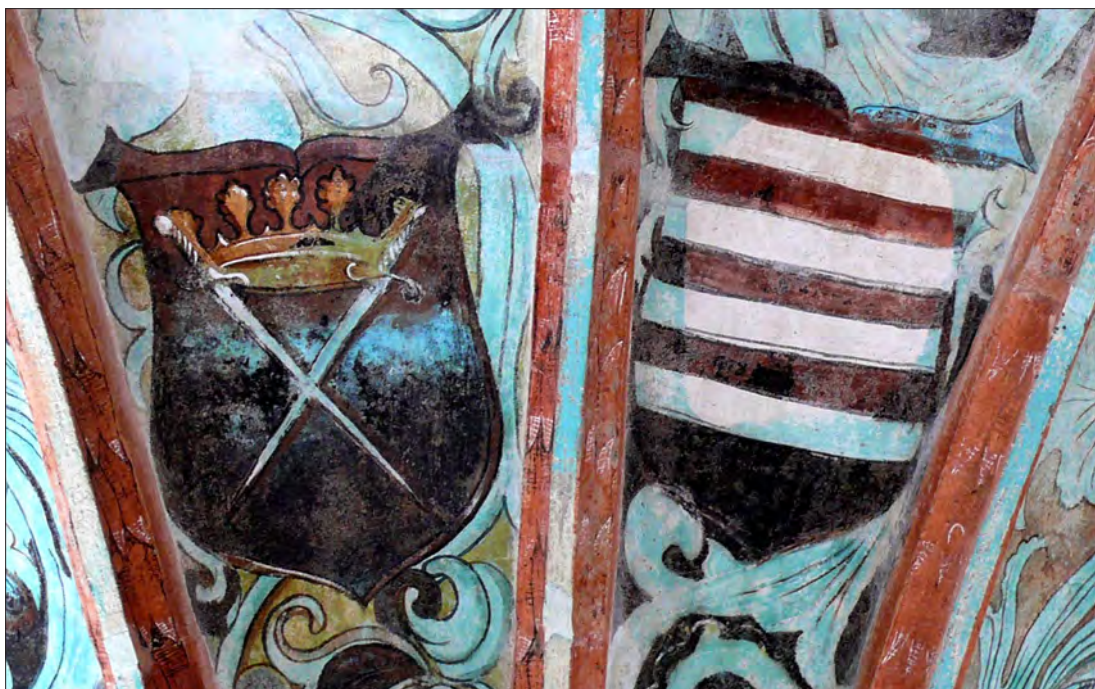
13. ábra A székelyek és II. Ulászló király címere Székelydályán. (A szerző felvétele)



14. ábra Barlabás(s) Lénárd és a szászok címere Székelydályán. (A szerző felvétele)



15. ábra Segesvár és Brassó címere Székelydályán. (A szerző felvétele)



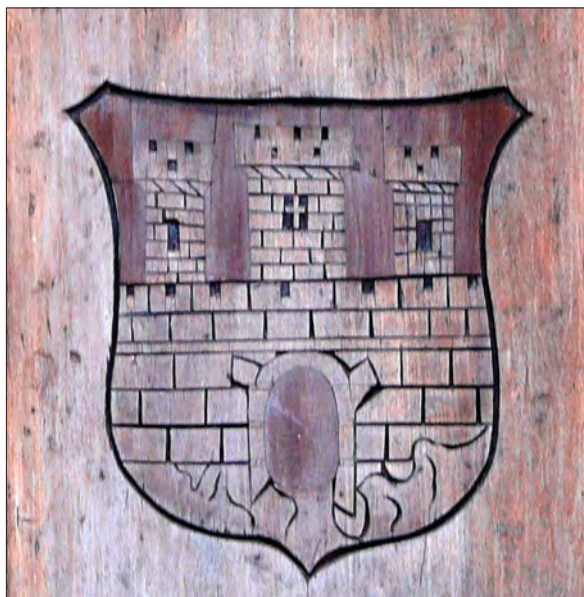
16. ábra Nagyszeben és az Árpád-ház címere Székelydályán. (A szerző felvétele)



17. ábra A szászok címere a szászbogácsi evangélikus templom stallumán. (A szerző felvétele)



18. ábra Segesvár címere a Hegyi templom stallumán.
(A szerző felvétele)



19. ábra Segesvár címere a Hegyi templom északi ajtaján.
(A szerző felvétele)



20. ábra II. Ulászló király címere a csobotfalvi predellán.
(Feleki István felvétele)



21. ábra A székelyek címere a csobotfalvi predellán.
(Feleki István felvétele)



22. ábra A csíkszentléleki plébániatemplom egykori főoltára. (A szerző felvétele)



23. ábra A Czakó-fiak címere a csíkszentléleki predellán. (A szerző felvétele)



24. ábra II. Ulászló király címere a csíkszentléleki predellán. (A szerző felvétele)