

Sztáncsuj Sándor József – Hógyes Mihály Huba

RÉGÉSZETI KUTATÁSOK A FELDOBOLYI
REFORMÁTUS TEMPLOMBAN

Bevezetés

Feldoboly református templomának történetéről egészen a közelmúltig igen kevés adat állt a rendelkezésünkre. Az írott forrásokban első ízben csupán a 16. század második felében említett település lakói valamikor az említett század végén tértek át a református hitre, s a történeti szakirodalom többnyire csak elméleti alapon feltételezte, hogy jelenlegi templomunk már a középkorban is lehetett valamilyen előzménye.¹ A furcsán aszimmetrikus alaprajzú, erősen megdőlt falú mai templom az utóbbi száz év során igen leromlott állapotba került, s 2004-ben biztonsági okokból be is zárták. Az azóta eltelt közel másfél évtized során több próbálkozás is történt az épület rendbetételére. A fokozatosan meginduló állagmegóvási munkák, valamint az ezekhez kapcsolódó, kisebb volumenű falkutatások több, eddig ismeretlen építési periódus emlékeit hozták napvilágra. Sikerült feltárni például több, a mai ablakoknál alacsonyabban álló, elfalazott ablakbéllet nyomait a keleti és déli falon, valamint a templom falait díszítő, protestáns időkben készült festmények és feliratok maradványait is. 2017 tavaszán a templom korábbi padlóját felszedték, és átfogó tereprendezési munkálatokat végeztek az épület északi, keleti és déli oldalán. Ekkor nyílt lehetőség a régészeti kutatásokra.

Munkánk célja egyrészt a tereprendezéshez szükséges régészeti szakfelügyelet, másrészt a templom falain látható repedések és a falszövetben megfigyelhető elváltozások okainak a megállapítása, valamint a feltételezett építéstörténeti fázisok tisztázása volt. Ásatásaink, amelyek szerencsésen egészültek ki az egyházközség történetét vizsgáló levéltári kutatásokkal,

értékes adatokkal gazdagították az addig részleteiben nem ismert műemlék előzményeit, építéstörténetét, egyben kiemelve annak régészeti és művészettörténeti jelentőségét.² Az alábbiakban a régészeti kutatások eredményeit fogjuk röviden összefoglalni.

Feldoboly (románul: *Dobolii de Sus*, Kovászna megye) a történelmi Háromszék egyik legkisebb települése, a Bodzafordulói-hegység északi peremének keskeny, teknő alakú völgyében fekszik (*1. tábla, 1*). Az egykori Sepsiszékhez tartozó falucska első, bizonyosan adatolható írásos említése a 16. századból származik,³ s a kora újkor folyamán önálló protestáns anyaegyházzal rendelkező, de meglehetősen szegény településként szerepel az írott forrásokban.⁴ Református temploma a falut övező hegyvonulat keleti lábánál, az északnyugati irányban erősen lejtő domb oldalába épült. Az országos műemlékjegyzékben is szereplő, négyszögletes, kissé trapéz alakú, enyhén északnyugat–délkeleti irányba tájolt templomot (nyilvántartási száma CV-II-m-A-13209) és a nyugat felől hozzáépített, hagymasisakos harangtornyot cinteremfal kerítette, amelynek északi oldalát a múltban lebontották (*1. tábla, 2, 3; 2. tábla, A–B*). Az épületnek két bejárata van, a ma használt ajtó a déli hajófal közepén, míg a nyugati, korábban befalazott bejárat a torony alatt nyílik. A templomban két, fából épített karzat, valamint egy kőalapozású, téglából rakott szószék található (*1. tábla, 4*). A nyugati karzatba a délnyugati sarokhoz hozzáépített, külső karzatfeljáró vezet (*1. tábla, 3*). A templom festett mennyezetét és szintén gazdagon díszített (a 20. században sajnálatos módon erősen átfestett) padozatának egy részét Szendrei József mester készítette a 18. század második felében (*1. tábla, 5*).⁵ A templomot

¹ A település és a templom történetéhez lásd ORBÁN Balázs 1869, 160; KÓNIA Ádám 1970; BINDER Pál – CSÉREY Zoltán 1991; CSÁKI Árpád 2017.

² Az ásatásokat a Sepsi Református Egyházmegye és a Feldobolyi Református Egyházközség, valamint a felújítási munkálatokat tervező és felügyelő Linea Kft. támogatásával végeztük. A munkánk során nyújtott támogatásért köszönettel tartozunk Albert János feldobolyi református lelkésznek, Bodor Csaba és Ferenczi Sámuel mérnököknek (Linea Kft.), Bordi Zsigmond Lóránd régész és Csáki Árpád történész kollégáknak (Kovászna Megyei

Művelődési Igazgatóság) valamint Konnát Árpád régészhallgatótnak (Eötvös Loránd Tudományegyetem, Régészettudományi Intézet). Köszönet illeti Botár István (Csíki Székely Múzeum) és Sófalvi András (Haáz Rezső Múzeum) kollégáinkat is a tanulmány megírásához nyújtott hasznos tanácsokért, észrevételekért.

³ SzOkI, II, 223; CSÁKI Árpád 2017, 3.

⁴ Lásd pl. SzOkI Ús, IV, 62, 387; SzOkI Ús, V, 33–34; SzOkI Ús, VIII, 157–158; BINDER Pál – CSÉREY Zoltán 1991.

⁵ CSÁKI Árpád 2002; SZÓCSNÉ GAZDA Enikő – MIHÁLY Ferenc 2013, 627.

a déli oldalon három nagyobb méretű, félköríves záródású ablak világítja meg, míg a szószerkezhez az északi falon nyitott, hasonló formájú, de kisebb ablak szolgáltatót világítást. A felújítást megelőzően, Kiss Loránd által végzett falkutatás során a déli falon a jelenlegi ablakoktól kissé eltérő helyen és mintegy méterrel alacsonyabban található, befalazott, tölcseres keresztmetszetű, vakolatból kialakított profilú ablakbélletek láttak napvilágot (1. tábla, 6; 5. tábla, 6). Később, a felújítás alkalmával a templom belsejében Szakács Tamás is folytatott falkutatást. A vakolat leverését követően a keleti oldalon is előbukkant egy befalazott ablak részlete, az északi falon pedig egy másodlagos helyzetben lévő, faragott köelemet sikerült megfigyelni.⁶ A hajóhoz nyugatról hozzáépített harangtorony (1. tábla, 3) a források szerint a 18. században épült, 1693-as évszámot viselő harangját eredetileg a nagyborosnyói református egyház számára öntötték.⁷

A nem túl előnyös földrajzi elhelyezkedés az épület formáját és fizikai állapotát egyaránt nagymértékben befolyásolta. A hajó északi és déli falai erőteljesen megdőlték az idők folyamán, ezért az északi falat a 19. század közepén három masszív támpillérrel támasztották meg (5. tábla, 7). A hajóhoz utólag hozzáépített torony alatti, nyugati bejáratot befalazták, és a torony belsejét az első emelet magasságáig földdel, építési törmelékkel töltötték fel. A statikai problémák és a magas külső talajszint miatt felkúszó nedvesség nyomán a falakon széles repedések keletkeztek, az épület egyes részei látványosan elváltak egymástól. Az életveszélyesnek ítélt épületről az elmúlt két évtized során több építészeti felmérés is készült, melyek eredetileg a falak részleges visszabontását és újjáépítését is javasolták.⁸ Csak a legutóbbi, geoszondákkal végzett statikai vizsgálat derítette ki, hogy az épületet napjainkban nem fenyegeti aktív degradáció,⁹ így a falak lebontására végül nem került sor.

Az ásatások leírása

Az ásatásokat és a régészeti szakfelügyeletet 2017. április 21. és május 4., valamint szeptember 15. és 29. között végeztük. A viszonylag szűkös pénzügyi keretből, kis létszámmal végzett ásatás során tíz szelvényt nyitottunk (2. tábla, B), a kutatott terület nagysága összesen 32,75 m² volt. Az előkerült régészeti jelenségek színterítését a templom déli bejáratának küszöbszintjéhez képest végeztük ($\pm 0,00 = 562,19$ m). Az ásatás során csak a templom belsejének és kívül a déli oldal környékének a vizsgálá-

tára volt lehetőség – az északi oldalon feltételezhető sekrestye azonosítására, feltárására nem kerülhetett sor. Ásatásainkkal egy időben Csáki Árpád történész kollégánk az egyházközség saját birtokában vagy az állami levéltárban található iratokat tanulmányozta, értékes adatokkal egészítve ki a régészeti kutatás által nyújtott építéstörténeti képet.¹⁰

Az ásatás a templombelső vizsgálatával vette kezdetét. Az épület délnyugati sarkában, a nyugati karzat alatt nyitott 1. szelvényben (3. tábla, 1) eredetileg a nyugati és déli falon látható nagyméretű, függőleges irányú repedések okát kívántuk tisztázni. A 4×1 m alapterületű szelvényben a következő rétegtani megfigyeléseket tettük. A már korábban eltávolított deszkapadló alatt egy 10-20 cm között változó vastagságú, világosbarna, homokos, laza töltésréteg, ez alatt vékony, 3-5 cm-es sárga, agyagos sáv húzódik. A fenti rétegeket egy sokkal vastagabb, 40-60 cm-es, köveket, kavicsot, habarcsot és téglát, itt-ott apróra törött, festés nyomait is viselő vakolatdarabokat is tartalmazó, barna földréteg követi. Ez a három réteg a templom belsejében mindenhol előfordul. A barna földréteg alatt, a mai felszíntől átlagosan 65-80 cm mélységben, a mai templom tájolásától kissé eltérő, észak-déli irányú kőfal nyomaira bukkanunk (3. tábla, 1). A kisebb-nagyobb, szabálytalan formájú kövekből, szürkés-világosbarna, nem túl jó minőségű habarccsal épített fal vastagsága 75-80 cm. Nagyjából a szelvény közepén egy kb. 120 cm-es hosszúságú nagyméretű, keskenyre faragott kövekből kialakított küszöb nyomai láttak napvilágot. A mai templom déli és nyugati falai közvetlenül ráépültek a korábbi, visszabontott nyugati falra. A mai falon megfigyelhető, függőleges repedések éppen az egykori fal külső oldalától indulnak, ahol a felépített délnyugati saroknak nem volt megfelelő alátámasztása. Az elbontott, korábbi falat a szelvény egyes részein vékony, homokos-agyagos földréteg borította, ez alatt pedig 20-30 cm vastagságú, sötétbarna, itt-ott köveket és apró habarcsszemcséket is tartalmazó réteg figyelhető meg. Ez a sötétbarna réteg lehetett a középkori humusz, amely már közvetlenül a sárgásbarna, kemény, kavicsos-márgás őstalajon fekszik.

Mivel a megtalált nyugati zárófal sarkai kívül estek az 1. szelvény területén, ugyancsak a karzat alatt, az épület északnyugati sarkában is nyitottunk egy 3×1 m alapterületű felületet (3. tábla, 2). Ebben a 2. szelvényben meg is találtuk az egykori fal sarkát, a mai felszíntől mindössze 40 cm mélységben, tehát valamivel magasabban, mint az 1. szelvény területén.

⁶ A falkutatások eredményeiről lásd KISS Lóránd 2001; SZAKÁCS Tamás 2017.

⁷ KISGYÖRGY Zoltán 1996, 7.

⁸ SZABÓ Bálint – KIRIZSÁN Imola 2000, 18–19.

⁹ FEKETE Tibor 2016.

¹⁰ Lásd CSÁKI Árpád tanulmányát a jelen kötetben.

Az egykori sarokhoz annak részleges megbontásával, utólag hozzáépített ferde támpillér csatlakozott, melynek vége a mai nyugati fal alá esik, jókora repedést okozva itt is a falszövetben. A támpillér vastagsága nagyjából 95 cm. A rétegtani helyzet hasonló az 1. szelvényben megfigyelt stratigráfiához, annyi különbséggel, hogy az egykori fal bontási rétegének megfelelő, köves-habarcsos, barna réteg itt valamivel vastagabb, mintegy 60-70 cm volt. A régi fal nem volt túl mélyen megalapozva, mindössze 10-15 cm mélységben hatolt be az őstalajba. A két szelvényben tehát egy, a mai templomnál korábbi épület nyugati zárófalát sikerült azonosítani, közepén egy 115-120 cm-es szélességű bejárattal.

Következő szelvényeinkkel ennek a korábbi templomnak a szentélyét kerestük. A mai északi hajófal mellett, a szószéktől keletre nyitott 3. szelvényben (3. tábla/3; 4. tábla) ezt sikerült is megtalálni. A 2×2 m alapterületű, északi irányban 1 m-rel kibővített szelvény közepén, 70-75 cm mélységben egy félköríves vonalú, 75-85 cm szélességű fal alapozása látott napvilágot. A falat ezen a szakaszon igen mélyen visszabontották: a szelvény keleti végében csupán egy-két kősor maradt meg belőle. Felette az 1–2. szelvényekben megfigyelt rétegsorok húzódtak, ám a visszabontott fal tetejét lezáró vékony, homokos-agyagos sáv felett egy másik, valamivel lazább állagú, 15-20 cm vastagságú bontási réteg is megfigyelhető. A régi szentélyfal itt is, akárcsak a hajó alapozása, mindössze egy kőssorral volt bemélyítve az őstalajba. A fal külső oldalán az őstalaj felületét 2-3 cm vastag, sárga agyagot és szenes szemcséket tartalmazó, kemény földréteg borítja.

Az egykori szentélyfaltól 120 cm-re északra egy középkori sír (M-1) maradványa került elő, amelyet az új templom északi falának alapozásával elvágtak; a csontvázból csak a jobb oldalra billent koponya, a jobb felkarcsont, valamint néhány borda töredéke maradt meg (3. tábla, 4).

Az egykori szentély további részeinek a feltárása végett, a 3. szelvénytől délre, a szószék előterében nyitottuk meg az utólag egyesített, összesen 8,7 négyzetméteres alapterületű, 4. és 5. szelvényeket (3. tábla, 3, 5). A két szelvényben, közvetlenül a szószék alatt sikerült megtalálni az egykori templom vállát és a diadalívet. Az enyhén nyújtott félkörív vagy patkó alakú szentély fala egybeépült a hajó falával, a két falrész csatlakozásánál nem láttunk elválásra utaló nyomokat. A hajó északi irányban mindössze egy falvastagsággal, kb. 80 cm-rel szélesebb a szentélynél. A diadalív hosszúsága 60 cm. Az egykori hajó északkeleti sarkára közvetlenül ráépítették a későbbi szószékfeljáró kőből készült alapozását. A szószék alapozásának keleti és nyugati oldalán, ahol korábbi

falak nem voltak, a sötétbarna, egynemű földdel kitöltött alapozási gödör körvonalait is megfigyeltük. Az alapozás gödre közel 1 m vastagságú, kevés barna földdel kevert, másodlagos helyzetben lévő emberi csontok alkotta réteget (gödört?) vágott, mely az egykori és mai fal között terült el. A régi és mai fal közötti területrészt tehát valószínűleg az új templom építéskor megbolygatott, korábbi sírokból származó emberi maradványok tárolására használták fel.

A két egyesített szelvény déli metszetfalában jól megfigyelhető, hogy – a domboldal természetes lejtésének megfelelően – a templom belsejében felhalmozódott bontási réteg délkelet–északnyugati irányban egyre inkább vastagodik, a hajó területén mintegy 30 cm-rel vastagabb. Ennek megfelelően változik a föld alatt megőrzött falak magassága is: míg a szentély falából keleten legjobb esetben is csak néhány kősor maradt meg eredeti helyén, addig a hajó fala nyugati irányban egyre magasabban, 60-70 cm-ig is megőrződött. A bontási réteg alatt az egykori épület belsejében nem mindenhol sikerült a külső, sötétbarna, agyagos-homokos, döngölt réteghez hasonló járószintet megfigyelni. De az őstalaj felszínének a mélysége ezeken a helyeken is jelezte, hogy a szentély és a hajó egykori járószintje között mintegy 25-30 cm-es különbség lehetett, vagyis a hajó járószintje valamivel alacsonyabban volt a szentélyénél.

Az új templom építéskor viszont a régi templom falait nagyjából egy szintre bontották vissza. Míg az alacsonyabb, északnyugati oldalon a falak magasabban megmaradtak, a hajó belsejét pedig bontási törmelékkel töltötték fel, addig ez a terep-egyengetés a templom délkeleti részében az egykori fal szintje teljes elbontását eredményezte. Erre a templom belsejében nyitott további szelvények során jöttünk rá: a délkeleti oldalon, részben a karzat alatt, részben a déli fal mentén elhelyezkedő 7. és 10. szelvényekben (3. tábla, 6; 5. tábla, 1) az egykori szentély falai teljesen elpusztultak, csupán itt-ott, néhány az őstalajba ágyazódott, habarcsnyomos kő jelezte az alapozás nyomát. Körülöttük helyenként megőrződött az a kemény, ledöngölt, agyagos-szenes réteg, amely az egykori járószintnek felel meg.

A templom belsejében kutatott utolsó, 8. szelvényünket a hajó északi falára merőlegesen jelöltük ki (5. tábla, 2). A 3×1 m kiterjedésű szelvényben 75 cm mélységben megtaláltuk az egykori hajó északi falának részletét, valamint egy utólag hozzáépített, 100 cm hosszú, 90 cm szélességű támpillért. Az északnyugati saroktámpillértől eltérően ez jókora, mintegy 5 cm-es távolságra elvált a hajófaltól. A támpillérnek a hajófal vastagságához képest szokatlanul nagy mérete arra utal, hogy az előnytelen földrajzi elhelyezkedés miatt fellépő statikai problémák már

az első templom idején is fennálltak, miattuk kellett a falat utólag – valószínűleg még több helyen is – megtámasztani.

A templom külső előterében, a keleti és déli oldalon, mintegy 4 m szélességben végzett tereprendezés során régészeti emlékeket nem találtunk. A változó mélységben (átlag 40-90 cm) eltávolított, egyenmő, a környékbeli talajviszonyoktól eltérő állagú és vastagságú (közel 120 cm), agyagos-kavicsos talaj jelezte, hogy a templom körül már a korábbi időkben is nagyszabású tereprendezések folytak (5. tábla, 6). Az épület külső, déli oldalán egyetlen szelvényt nyitottunk, amely a déli bejáratól 80 cm-re nyugatra helyezkedett el, azzal a céllal, hogy a mai épület déli falának környékén sejtett korábbi hajófal maradványait azonosítsuk. A felújításhoz kapcsolódó tereprendezés alkalmával a déli bejárat előtt egy 3×3 méteres külső alapterületű, 65-70 cm-es falvastagságú, a déli falnak utólag nekiépített portikusz alapjai láttak napvilágot (5. tábla, 3). A nyugati hajófalra merőleges, 3×1,5 m kiterjedésű szelvényt úgy helyeztük el, hogy annak keleti metszetfalát a portikusz alapozásának nyugati falsíkja képezte (5. tábla, 4). A szelvény területén viszonylag egyszerű rétegtani helyzetet figyeltünk meg: a tereprendezés alkalmával teljesen eltávolított termőtalaj alatt a fentebb említett, világosbarna, agyagos-kavicsos töltésréteg volt, amely közvetlenül fedte a 150 cm mélységben előkerült őstalaj felületét. A portikusz alapjait ebbe a világosbarna rétegbe építették, az alapozás mélysége 70-75 cm. A korábbi tereprendezések alkalmával számos korábbi temetkezést tönkretettek: a rétegben sok másodlagos helyzetben lévő, szétszórt emberi csontmaradvány került elő. A réteg legalján összesen öt, az őstalajba beásott temetkezést sikerült feltárni (5. tábla, 5). A több periódusban beásott, részben egymást fedő, nyújtott helyzetben hanyatt fektetett, melléklet nélküli temetkezések a korai templom körül létesített, középkori temető meglétét valószínűsítik.

A mai templom déli falának a falsíkból mintegy 20 cm-re kiugró alapozási párkánya a jelenlegi járószinttől 45-50 cm mélységben került elő. Az alapozás legalján, 85 cm mélységben megfigyelhető egy másik, jóval szélesebb kiugrás, amelynek köveit a mai falban megfigyelt habarcszhoz képest jóval sötétebb,

gyengébb minőségű, homokos habarccsal kötötték össze. A régi alapozás vonala kissé ferde a mai templom falsíkjához képest: a szelvény nyugati végében 40 cm, míg a keleti metszetfal mellett már csak 30 cm-es kiszélesedés figyelhető meg (5. tábla, 4). Úgy gondoljuk, hogy ez lehetett a korai templom alapozásának a maradványa, amelyre ezen a szakaszon a későbbi fal ráépült. Elgondolásunkat korábbi megfigyelések is megerősítik. A felújítás előtt néhány évvel, statikai vizsgálatok céljából, Fekete Tibor geológus szondákat ásott az épület külső falai mentén. A külső karzatfeljáró és a déli fal találkozásánál ásott egyik geoszondában, a munkáról készült jelentés szerint, a déli fal alapozása mintegy 80 cm-re kiugrik a falsíkból.¹¹

Ezek a falrészek, a templom alaprajzára kiserkesztve, jelzik az egykori templom déli falának vonalát. A korai épület délnyugati, valószínűleg a 2. szelvényben megfigyelt északnyugati sarokhoz hasonlóan, támpillérrel megerősített sarka sajnos éppen a külső karzatfeljáró alapozása alá esik, ennek feltárására tehát nem volt lehetőség.

Összegzés

A fentebb leírt ásatási eredményeket összegezve megállapíthatjuk, hogy a feldobolyi református templom helyén már a középkorban is létezett egy, a mainál valamivel kisebb, keletelt templom (2. tábla, B; 6. tábla). A patkó alakú, mintegy 4×5 méteres kiterjedésű szentélyből és a hozzá szervesen csatlakozó, kb. 8,5×6,5 méter alapterületű, téglalap alakú hajóból álló épület építési idejét – pontosabb keltezőelemek hiányában – csak az analógiák alapján lehet meghatározni. A történelmi Székelyföld területén több, a feldobolyihoz hasonló formájú egyházi épületet ismerünk: példaként említhetjük, a teljesség igénye nélkül, a bágyi,¹² csíkszenttamási,¹³ homoródkarácsonyfalvi,¹⁴ marosszentgyörgyi,¹⁵ nyomáti,¹⁶ szentábrahámí¹⁷ vagy vargyasi¹⁸ templomok korai építési periódusait. Közelebbről, Háromszék területén Kálnok,¹⁹ Kézdiálbis,²⁰ Kézdiakővár,²¹ Kökös²² vagy Réty²³ középkori templomaival mutat formai hasonlóságot. A kissé elnyújtott, patkó alakú apszis ugyancsak a háromszéki korai templomok jellegze-

¹¹ FEKETE Tibor 2016.

¹² SÓFALVI András – DEMJÉN Andrea – NYÁRÁDI Zsolt 2008, 91–92.

¹³ BOTÁR István 2009, 11–15, 20, 11. kép.

¹⁴ ENTZ Géza 1994, 62.

¹⁵ LÁSZLÓ Keve – GÁL Szilárd Sándor 2015, 91–93, 5. kép.

¹⁶ ENTZ Géza 1994, 62.

¹⁷ BENKŐ Elek 1992, 32–34. kép.

¹⁸ BARTÓK Botond 1997, 180, fig. 1.

¹⁹ BORDI Zsigmond Lóránd – MÉDER Lóránt László 2009, 282, 13. tábla.

²⁰ BARTÓK Botond – BORDI Zsigmond Lóránd 1999.

²¹ SZÉKELY Zoltán 1990, 12, 13. ábra; BENKŐ Elek 2012, 101, 386. jegyzet.

²² KÓNYA Ádám 1970, 160, 161, 7. ábra; Uő 1971, 194, 197. Az újabb régészeti kutatásokról lásd SZTÁNC SUJ Sándor József 2019.

²³ SZÉKELY Zoltán 1990, 8–9, 14–15. ábra.

tességei közé tartozik (pl. Kézdiálbis, Kilyén, Kökös, Vargyas).²⁴ Az említett székelyföldi példákat a régészeti és művészettörténeti kutatás a 13. századra vagy legkésőbb a 14. század első felére keltezi.²⁵

Mindezek alapján úgy véljük, hogy Feldoboly korai temploma a 13. század legvégén vagy inkább a 14. század első felében épülhetett. Az épület sarkaihoz és északi falához utólag hozzáépített támpillérek nem egy boltíves mennyezet tartására, hanem a terület lejtése miatt veszélyeztetett falak megtámasztására szolgáltak. Ezt látszik alátámasztani az a megfigyelés is, hogy a templom bontási rétegeiből egyetlen kő vagy terrakotta bordaelem sem került elő. Az első templomnak tehát eredetileg is sík mennyezete lehetett. Valószínű, hogy a korai templom hajójának északi falához sekrestye is csatlakozott. Az ásatás viszonylag kis kiterjedése, valamint a terület utólagos beépítettsége (például az egykori szentély és hajó csatlakozása körüli részre ráépített szószek-alapozás) miatt ennek nyomait egyelőre nem találtuk, meglétét csak későbbi kutatások tudnák bizonyítani. Hasonló építészeti megoldással egyébként, a már idézett kökös példánál, a gidófalvi templom esetében is találkozunk, ahol az elmúlt évek során végzett régészeti kutatás ugyancsak a hajóhoz hozzáépített sekrestye meglétét igazolta.²⁶

A templom, mint a bevezetőben is jeleztük, nyugati-északnyugati irányban erősen lejtő domboldalra épült, a falak alapozása a nyugati oldalon mintegy 70-80 cm-rel mélyebben található. Ennek köszönhető, hogy – míg a későbbi építkezés előtt a szentély délkeleti részét egészen az alapokig elbontották – a nyugati oldalon az alapozás közel 1 m magasságban is megmaradt. Úgy tűnik, hogy a támpillérek építését leszámítva, a korai épületen a középkor folyamán már nem hajtottak végre komolyabb átalakítást.

Az írott források tanúsága szerint a feldobolyi közösség a 16. század második felében áttért a református hitre. Ennek a századnak a végén vagy legkésőbb a 17. század első felében épülhetett a ma álló templom első, még harangtorony nélküli fázisa, melyhez a keleti és déli falon megfigyelt, részben kibontott, vakolatból készült profilú ablakkeretek (1. tábla, 6) és valószínűleg a falakon látható, magyar nyelvű feliratok is tartoztak. Ennek a fázisnak a kései keltezését a falkutatás is megerősítette, amely szerint a falak szerkezetében nem figyelhetők meg középkori eredetre utaló jelek.²⁷ A mai templom építésekor tehát a korai épületet teljesen elbontották, és az építkezés

előtt nagymértékű tereprendezést hajtottak végre, mely során a későbbi templomter helyén egy viszonylag egyenletes felületet hoztak létre. A tereprendezés során, a korábbi épület délkeleti részén a középkori temetőt is jelentősen megbolygatták. Az új templom járószintje a mainál nagyjából 80-90 cm-rel mélyebben, az egykori, visszabontott falak felett elterülő, vastag, kavicsos-köves-téglás, barna földréteg alján húzódnak.

Egy évszázaddal később, a 18. század második felében, az akkorra már erősen megdőlt falú templomot kijavították, részben átalakították. A templom külső és belső járószintjét és valószínűleg a földmészetet is egyaránt megemelték, az épület régi ablakait elfalazták, és új, magasabban álló ablakokat nyitottak helyettük (1. tábla, 6; 5. tábla, 6). Ekkor épült a hagymasisakos harangtorony, a nyugati karzatba felvezető külső tornác és valószínűleg az azzal nagyjából megegyező hosszúságú déli portikusz is (kb. 1763–1765), a már megdőlt falakhoz igazodó formájú, festett famennyezet (1768) és a festett berendezés további részei (padozat: 1773; papi szék: 1782). A műemlékegyüttes végül a 19. század elején, a kőalapozású, téglából rakott szószek, a keleti orgonakarzat és a templomot övező, kőből rakott cinteremfal megépítésével egészült ki.²⁸

Folyamatos romlása miatt az épület az idők folyamán számos alkalommal javításra szorult. A források több ilyen, a tetőzetet, a tornyot, a karzatokat vagy a cinteremfalat érintő javítás emlékét is megőrizték a 19. század évtizedeiben. Ezek közül a legfontosabb az 1855-ös beavatkozás volt, amikor a templom északi falát három ma is látható, masszív támpillérrel erősítették meg. Könnyen elképzelhető – noha erre vonatkozó írott forrás nem maradt fenn –, hogy ekkor kerülhetett sor a déli portikusz végleges elbontására is, valamint az északi fal egy részének nagyobb mértékű javítására/átépítésére, amelyet a fal mellett nyitott 6. szelvényben, valamint az északi fal külső falsíkján figyelhetünk meg (5. tábla, 7). Az épület-együttes a 19. század végén nyerte el ma is látható formáját, amikor a cinteremfal északi részét lebontották (1899).

Az igen tekintélyes mennyiségű, átforgatott föld és építési törmelék ellenére az ásatás csak kis számú, pontosabb keltezésre nem nagyon alkalmas tárgyi leletanyagot eredményezett, amelyet tetőcserepek darabjai, festés nyomait viselő vakolatdarabok, néhány nagyon apró, korongolt, késő középkori edénytöredék,

²⁴ BENKŐ Elek 2016, 407.

²⁵ A kérdésről összefoglalóan lásd BENKŐ Elek 2012, 97–112.

²⁶ SZTÁNC SUJ Sándor József – HÓGYES Mihály Huba 2020.

²⁷ KISS Loránd 2001.

²⁸ Az írott forrásokból megismert építéstörténeti adatokat Csáki Árpád kollégánk bocsátotta rendelkezésünkre. A részletesebb adatokat lásd a jelen kötetben közölt tanulmányában.

egy bronz gomb és egy szintén bronzlemezről készített, kör alakú ruhadísz alkot. Mint említettük, a feltárt sírokban nem találtunk mellékletet, így azok pontosabb keltezése (természettudományos kor meghatározás nélkül) nem lehetséges. Ugyanakkor tudjuk, hogy az épület déli oldalán, a jelenlegi mun-

kálatok által nem érintett mélységben valószínűleg számos további középkori sír található. Egy későbbi régészeti kutatás így még jó eséllyel pontosabb adatokkal szolgálhat ennek a temetőnek és közvetett módon a középkori templomnak a keltezéséhez.

Sztáncsuj Sándor József – Székely Nemzeti Múzeum, Sepsiszentgyörgy, Kós Károly u. 10., RO-520055; sztancsuj@gmail.com
Högyes Mihály Huba – Székely Nemzeti Múzeum, Sepsiszentgyörgy, Kós Károly u. 10., RO-520055; misihuba@yahoo.com

Irodalom

SzOkI = Szabó Károly – Szádeczky Lajos – Barabás Samu (szerk.): *Székely oklevéltár*, I–VIII, Kolozsvár–Budapest, 1872–1934.
SzOkI Ús = Demény Lajos – Pataki József – Tüdös S. Kinga (közzét.): *Székely oklevéltár, Új sorozat*, I–VIII, Kriterion Könyvkiadó – Erdélyi Múzeum-Egyesület – Mentor Kiadó, Bukarest–Budapest–Kolozsvár–Marosvásárhely, 1983–2004.

*

BARTÓK, Botond

1997 Ruinele bisericilor romanice și gotice târzii de la Vârghiș (j. Covasna), *Acta (Siculica)* 1996, 175–180.

BARTÓK Botond – BORDI Zsigmond Lóránd

1999 Régészeti kutatások a kézdialbisi református templomban, *Acta (Siculica)* 1998, 253–262.

BENKŐ Elek

1992 *A középkori Keresztúr-szék régészeti topográfiája (Varia Archaeologica Hungarica, V)*, Budapest.

2012 *A középkori Székelyföld*, Magyar Tudományos Akadémia Bölcsészettudományi Kutatóközpont – Régészeti Intézet, Budapest.

2016 Középkori templomok, in: Benkő Elek – Oborni Teréz (szerk.): *Székelyföld története*, 1, *A kezdetektől 1562-ig*, Székelyudvarhely, 400–408.

BORDI Zsigmond Lóránd – MÉDER Lóránt László

2009 A kálnoki református templom régészeti kutatásának rövid ismertetése, *ActaSiculica 2009*, 261–282.

BOTÁR István

2009 Magányos-e a Csonkatorony? Csíkszenttamás középkori templomának régészeti kutatása, in: Botár István: *Kövek, falak, templomok. Régészeti kutatások Csík középkori templomaiban 2002–2007 között*, Pallas-Akadémia Könyvkiadó, Csíkszereda, 11–21.

CSÁKI Árpád

2002 Szendrei József, az ismeretlen 18. századi orgonakészítő, *Református Szemle*, 95/ 1, 107–125.

2017 *Jelentés a Feldobolyi Református Egyházközség levéltárának kutatásáról*, Sepsiszentgyörgy (kézirat).

ENTZ Géza

1994 *Erdély építészete a 11–13. században*, Az Erdélyi Múzeum-Egyesület kiadása, Kolozsvár.

FEKETE, Tibor

2016 *Memoriu geotehnic pentru proiectul „Reparații capitale la pereți și șarpantă la biserica reformată de la Doboli de Sus”*, Sfântu Gheorghe (kézirat).

KISGYÖRGY Zoltán

1996 *Háromszéki harangok*, T3 Kiadó, Sepsiszentgyörgy.

KISS Loránd

2001 *A feldobolyi református templom falkutatása*, Marosvásárhely (kézirat).

KÓNYA Ádám

1970 A feldobolyi festett templombelső, *Megyei Tükör*, 1970. augusztus 8.

1971 A kökösi unitárius, középkori templom feltárása és helyreállítása, *Keresztény Magvető*, 1971, 191–199.

LÁSZLÓ Keve – GÁL Szilárd Sándor

2015 A marosszentgyörgyi római katolikus templom körül végzett régészeti kutatások eredményei, in: Nemes Gyula (szerk.): *Öreg tölgyfák árnyékában. Tanulmányok Marosszentgyörgyről*, Lector Kiadó, Marosvásárhely, 87–118.

ORBÁN Balázs

1869 *A Székelyföld leírása történelmi, régészeti, természetrajzi s népművészeti szempontból*, III, *Háromszék*, Pest.

SÓFALVI András – DEMJÉN Andrea – NYÁRÁDI Zsolt

2008 Cercetarea bisericilor medievale din Scaunul Odorhei (jud. Harghita), in: Rusu, Adrian Andrei (red.): *Arheologia Medievală*, VII, Editura Mega, Cluj-Napoca, 79–97.

SZABÓ Bálint – KIRIZSÁN Imola

2000 *Biserica reformată din Doboli de Sus. Studii și cercetări preliminare*, Cluj-Napoca (kézirat).

SZAKÁCS Tamás

2017 *A feldobolyi református templom falkutatása*, Sepsiszentgyörgy (kézirat).

SZÉKELY Zoltán

1990 Kora középkori települések a Székelyföldön (XI–XIV. század), *Veszprémi Történelmi Tár*, I, 3–19.

SZŐCSNÉ GAZDA Enikő – MIHÁLY Ferenc

2013 A barátosi református templom kazettás mennyezete, *Acta Siculica 2012–2013*, 625–644.

SZTÁNCZSÚJ Sándor József

2019 *Chichiș – Biserica unitariană. Raport de cercetare arheologică preventivă*, Sfântu Gheorghe (kézirat).

SZTÁNCZSÚJ Sándor József – HÖGYES Mihály Huba

2020 *Ghidfalău – Biserica reformată. Raport de cercetare arheologică preventivă (campaniile 2018–2019)*, Sfântu Gheorghe (kézirat).

Cercetări arheologice la biserica reformată de la Dobolii de Sus

(Rezumat)

În cursul anilor precedenți, biserica reformată din Dobolii de Sus (ung. Feldoboly, com. Boroșneu Mare, jud. Covasna) a constituit obiectul unor lucrări ample de renovare. În cadrul acestui proiect, în anul 2017 autorii studiului de față au efectuat cercetări arheologice cu caracter preventiv. Scopul principal al cercetărilor a fost obținerea unor informații arheologice privind istoricul clădirii.

În cuprinsul celor 10 secțiuni de cercetare, deschise în interiorul și pe latura exterioară sudică a clădirii, am reușit să identificăm urmele unei biserici mai vechi, din epoca medievală. Prima biserică, construită probabil la sfârșitul secolului al XIII-lea sau, cel mai probabil, la începutul veacului al XIV-lea, a fost o clădire mică, alcătuită dintr-o absidă cu planul semicircular cu dimensiunile de 4×5 m și un naos dreptunghiular de 8,5×6,5 m, prevăzută cu o intrare pe latura lui vestică. Clădirea a fost întărită ulterior cu câte un contrafort la colțurile nord-vestice și sud-vestice, cât și pe latura nordică a naosului.

După trecerea comunității la religia protestantă (aprox. la sfârșitul sec. al XVI-lea sau începutul sec. al XVII-lea), vechea biserică a fost complet demolată, în locul ei fiind construit actualul lăcaș de cult. Această clădire a suferit, în cursul secolelor XVIII–XX, o serie de transformări prin relocarea ferestrelor inițiale, amenajarea celor două tribune și a unui amvon în interior, construirea (și apoi demolarea) unui portic și a unei scări exterioare, a tribunei vestice, ridicarea turnului-clopotniță și a zidului de incintă.

Archaeological Researches in the Calvinist Church from Feldoboly (Dobolii de Sus, Covasna County)

(Abstract)

During the previous years the Calvinist church from Dobolii de Sus (Hun. Feldoboly, municipality of Boroșneu Mare, Covasna County) was subject to extensive renovation works. During this project, the authors of the present study carried out a preventive archaeological excavation in 2017, in order to obtain information on the history of this building.

In the 10 research trenches, opened inside and outside, on the southern side of the building, we managed to identify traces of an older church from the Medieval Era. This first church, probably built at the end of the 13th century or, most likely, at the beginning of the 14th century, was a small building, consisting of an apse with a semicircular plan with dimensions of 4×5 m, and a rectangular nave of 8,5×6,5 m, provided with an entrance on its western side. The building was later reinforced with buttresses at the northwestern and southwestern corners, as well as on the north side of the nave.

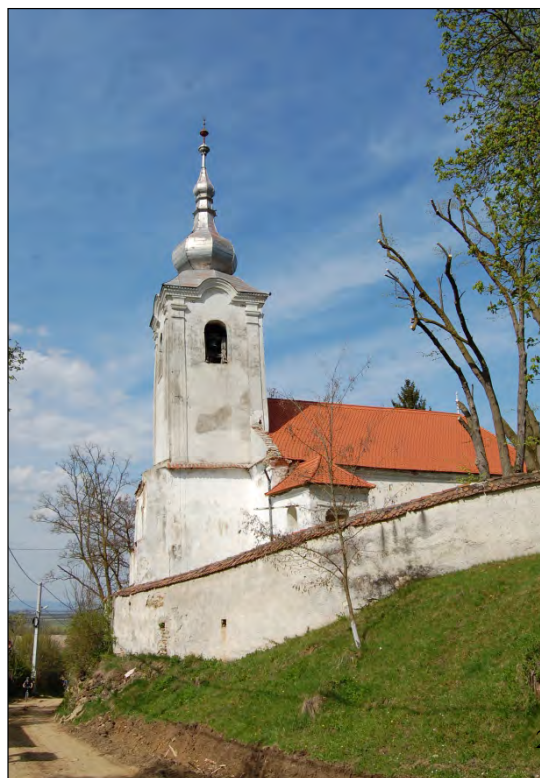
After the conversion of the community to the Protestant religion (at around the end of the 16th century or the beginning of the 17th century) the old building was completely demolished and the current church was built in its place. During the 18th–19th centuries, this building underwent a series of transformations: the original windows were relocated, two galleries and a pulpit were arranged inside and a portico was constructed (only to be demolished later), besides the addition of an exterior staircase for the western gallery, of the bell tower and the enclosure wall.



1



2



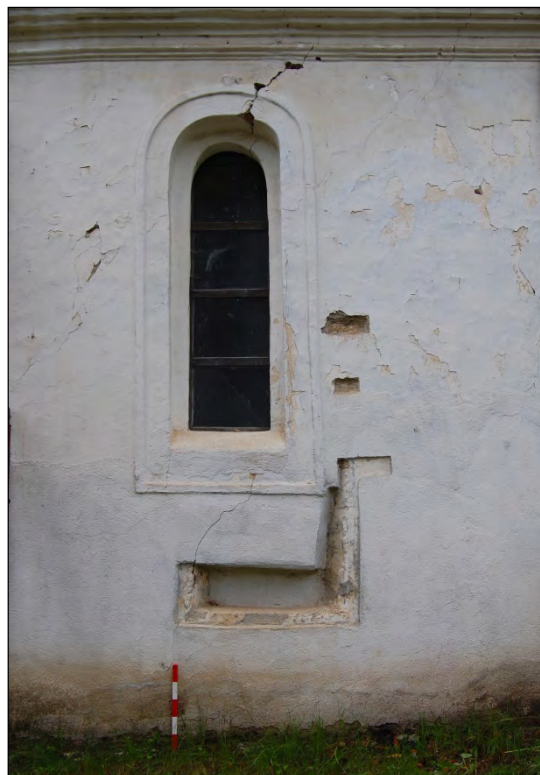
3



4

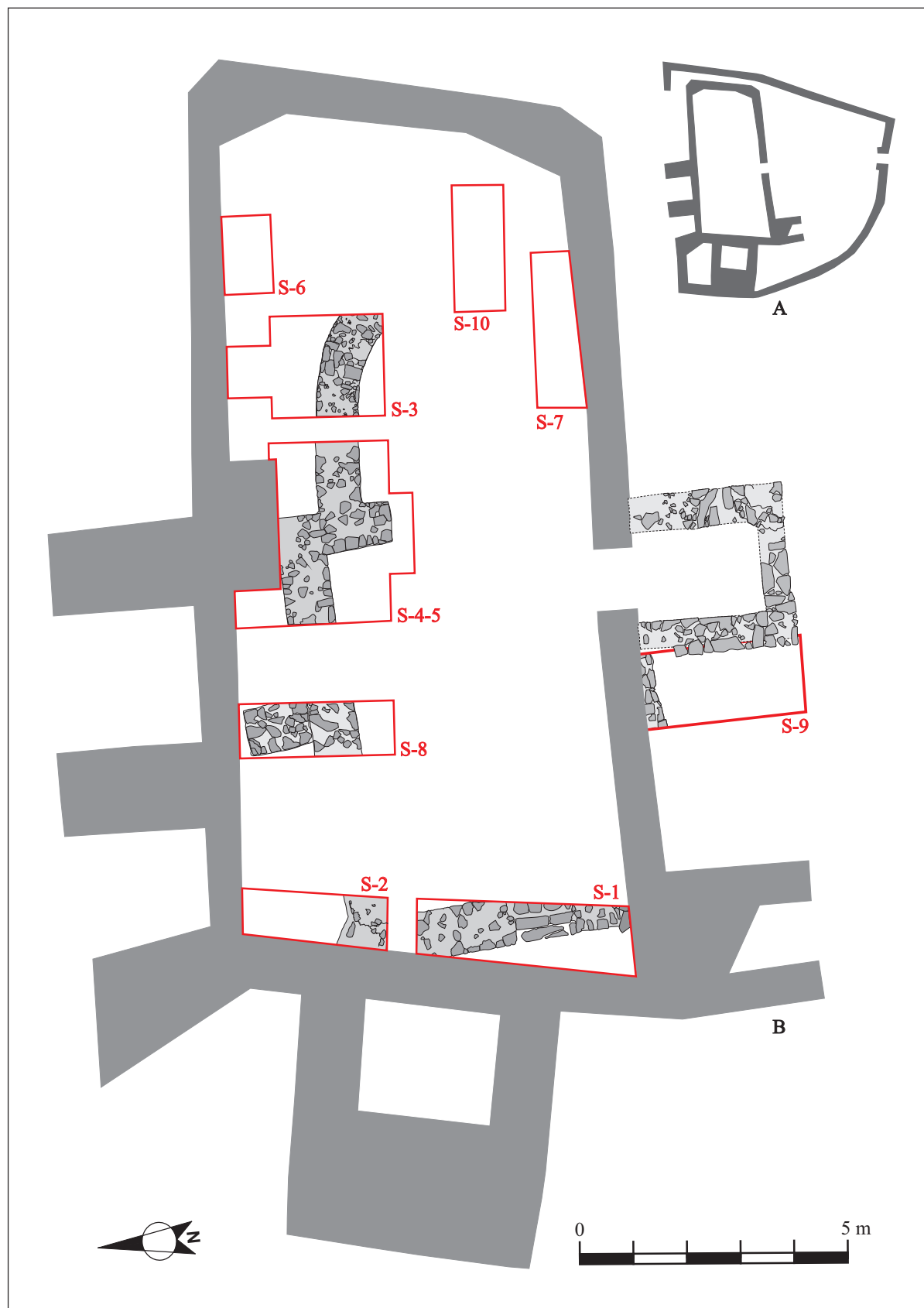


5



6

1. tábla 1. Feldoboly látképe északi irányból. 2. A templom déli homlokzata a felújítás előtt. 3. A templom és a cinteremfal déli irányból. 4. A templom belseje a keleti orgonakarzattal az ásatás, felújítás előtt. 5. Részlet a templom festett mennyezetéről. 6. Befalazott ablakkeret a déli falon



2. tábla A templom alaprajza a 2017. évi ásások szelvényeivel



1



2



3



4



5



6

3. tábla 1. Az 1. szelvény részlete a középkori templom nyugati falának alapjával és a déli bejárat küszöbkövével.
 2. A 2. szelvény részlete a régi templom északnyugati sarkával. 3. Látkép a 3–5. szelvényekről, az egykori szentély és a templomváll alapjaival. 4. A 3. szelvényben feltárt 1. sír maradványai a mai templom alapozása alatt. 5. A 4–5. szelvény kibővítés után, az egykori szentély és hajó csatlakozásával. 6. Az egykori szentély maradványai a 7. szelvényben



4. tábla A 3-5. szelvény összesítő alaprajza



1



2



3



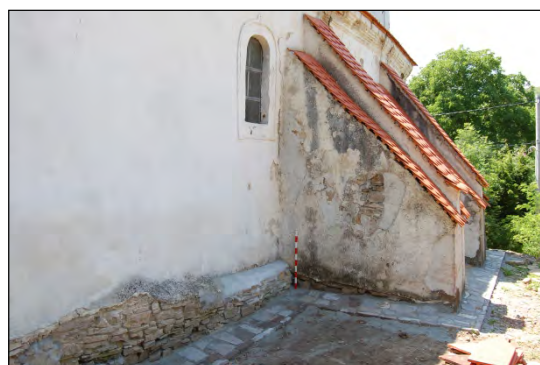
4



5

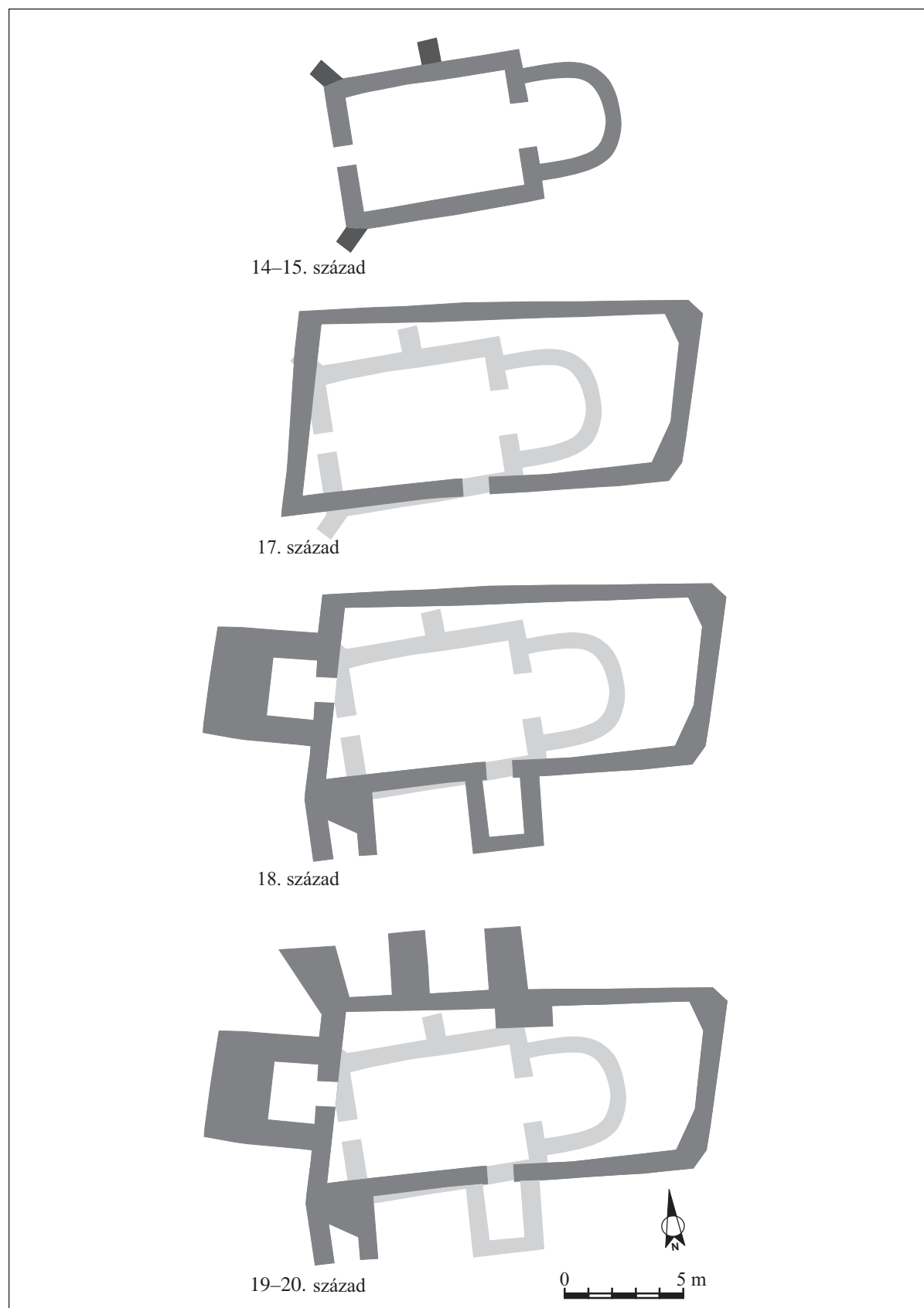


6



7

5. tábla 1. Az egykori szentély alapozásának maradványai a 10. szelvényben. 2. A középkori hajófal és támpillér a 8. szelvényben. 3. A déli bejárat előtt napvilágot látott portikusz alapjai. 4. A 9. szelvény a portikusz és a déli falak alapjaival. 5. Középkori sírok a 9. szelvényben. 6. A templom délkeleti oldala és a cinteremfal a tereprendezés, felújítás idején. 7. 18–19. századi javítások nyomai az északi falon



6. tábla A feldobolyi templom építési periódusai az ásatási eredmények és történeti források tükrében

