

Gabriel Andreica

## CERAMICĂ DACICĂ DIN COLECȚIILE MUZEULUI DE ISTORIE TURDA

Ceramica dacică reprezintă, în general, o categorie de material arheologic adesea aflată în atenția cercetătorilor. Ceramica dacică păstrată în colecțiile muzeului turdean constituie un material netratat până în prezent, în mod special datorită numărului redus al vaselor. Până în prezent am identificat un număr de 17 vase ori fragmente ceramice dacice provenite din diverse situri arheologice, mai mult sau mai puțin cunoscute, toate fiind situate în zona Transilvaniei.

### Zetea

Cele mai numeroase fragmente ceramice dacice identificate în colecțiile muzeului turdean provin din cetatea Zetea (jud. Harghita), având o tumultoasă istorie privind traseul interinstituțional de la mijlocul secolului al XX-lea. Șapte din totalul vaselor provin din această cetate mai puțin cercetată și cunoscută. Descoperirea lor a avut loc, cel mai probabil, la începutul anului 1940 în cadrul perieghazelor efectuate de către C. Daicoviciu, M. Macrea și Al. Ferenczi, fiind cunoscut faptul că renumiții arheologi s-au deplasat la Zetea înainte de Dictatul de la Viena, în primăvara anului 1940.<sup>1</sup> Foarte posibil, tot aceștia sunt responsabili de transportul materialului la Muzeul de Istorie din Cluj, astfel din datele registrelor de inventar clujene<sup>2</sup> reiese faptul că inventarierea acestora a avut loc după o perioadă scurtă de timp (în anul 1942) după momentul descoperirii lor. De asemenea, după circa o decadă (la începutul anilor '50) acestea au fost donate Muzeului de Istorie din Turda.<sup>3</sup> Piesele ajung la Turda ca urmare a procesu-

lui de îmbogățire a colecțiilor Muzeului de Istorie, inițiat odată cu deschiderea oficială a instituției, iar pentru o perioadă de timp acestea au făcut parte din expoziția de bază.

Până în prezent studiile privitoare la cetatea Zetea sunt foarte puține.<sup>4</sup> Deși cunoscută din secolul al XIX-lea,<sup>5</sup> primele cercetări arheologice propriu-zise au fost efectuate în anul 1946, acestea fiind coordonate de către Z. Székely<sup>6</sup> (*Pl. I*), cel care după scurt timp publică singurul studiu relativ amplu al acestei cetăți.<sup>7</sup> La modul general, I. H. Crișan găsește similitudini între ceramica dacică de la Zetea și cea de la Bâta Doamnei, Poiana ori Popești,<sup>8</sup> analogiile sale fiind în mod special axate asupra ceramicii pictate. Desigur, cronologic ceramica dacică provenită de la Zetea se încadrează în linii mari în intervalul cuprins între sec. I a. Chr. – I p. Chr.,<sup>9</sup> perioadă atribuită funcționării cetății.

Un prim fragment ceramic descoperit în cetatea Zetea îl constituie peretele unui chiup decorat cu linii drepte și vălurite (*Pl. II*). Asemenea motiv decorativ, în tehnică identică își găsește analogii numeroase la Ocnița (jud. Vâlcea), dar și în arii mai apropiate cum ar fi exemplul de la Sânzieni<sup>10</sup> (jud. Covasna). Monografia publicată de D. Berciu scoate în evidență o serie întregă de astfel de vase decorate,<sup>11</sup> printre acestea se numără inclusiv celebrul chiup cu inscripția *Basileus Thiamarkos epoiei*. I. H. Crișan consideră acest tip decorativ realizat cu ajutorul unor instrumente de genul pieptenelor ca fiind specific așa-numitei faze clasice a ceramicii dacice.<sup>12</sup> Al doilea perete de chiup, de această dată fără decor, provenit de la Zetea, reprezintă un fragment ceramic

<sup>1</sup> DAICOVICIU, Constantin 1941, 318-319.

<sup>2</sup> Pentru identificarea locului de proveniență (pe baza numerelor vechi de inventar) îi mulțumesc colegului Paul Pupeză (Muzeul Național de Istorie a Transilvaniei).

<sup>3</sup> GROZA, Horațiu 2013, 27, 32, 57-58.

<sup>4</sup> BATÓ, Atila et alii 2000, 245, harta LII.

<sup>5</sup> FERENCZI, Géza – FERENCZI, Ștefan 1973, 344-346, nota 27.

<sup>6</sup> Mai multe date privind activitatea sa: SZÉKELY, Zoltán 2012, 11-13.

<sup>7</sup> SZÉKELY, Zoltán 1949; acest studiu cuprinde rezultatul cercetărilor din anul 1946 concentrate în mod special în zona zidului

fortificației; pentru configurarea platoului și a tehnicii de construcție a sistemului defensiv vezi și GLODARIU, Ioan 1983, 107-108.

<sup>8</sup> CRIȘAN, Ion Horațiu 1969, 199.

<sup>9</sup> CRIȘAN, Viorica 2000, 81.

<sup>10</sup> CRIȘAN, Ion Horațiu 1969, 321, pl. LXXXV/2, diferența constă în mod special în ardere, vasul de la Sânzieni fiind oxidant, de culoare roșiatică.

<sup>11</sup> Cele mai potrivite analogii se găsesc pe terasa I a cetății și în necropolă: BERCIU, Dumitru 1981, 26, pl. 13/2 (cetate), 124, pl. 106/5 (necropolă), 136-141, pl. 112/3 (chiup cu inscripție).

<sup>12</sup> CRIȘAN, Ion Horațiu 1969, 210, pl. CIX/5.

comun (Pl. III/1). Un aspect interesant al acestuia îl constituie orificiul format *post cocturam* în partea inferioară, indicând o posibilă reutilizare a vasului ori fragmentului. Consider că orificiul este realizat încă din antichitate, fiind greu de crezut că un asemenea fragment „banal” ar fi fost perforat ulterior descoperirii pentru a fi suspendat ori expus. Un alt fragment ceramic din cetatea Zetea este reprezentat de o toartă cu două nervuri verticale în relief (Pl. III/2). Acest tip de anse nu sunt foarte numeroase, în schimb se pot găsi în număr mai mare, spre exemplu, la Tilișca<sup>13</sup>.

Din categoria veselei de masă de la Zetea se numără două fragmente din buza unor strachini. Primul exemplu (Pl. III/3) este o formă relativ răspândită în așezările dacice, inclusiv în cele apropiate, analogii fiind găsite spre exemplu în așezarea de la Angheleș<sup>14</sup> (jud. Covasna). Cea de-a doua strachină (Pl. III/4) este la rândul său parte a unor forme comune larg răspândite. În schimb, ambele exemplare sunt prelucrate cu atenție și au o calitate ceramică foarte bună. Acest fapt atestă printre altele o oarecare cerere pentru bunurile ceramice de calitate în rândul societății locale de la Zetea. Un fragment ceramic mai aparte (Pl. III/5) este cel din care se păstrează partea mediană a vasului (zona inferioară a cupei, respectiv cea superioară a pedestalului). Acesta provine de la o posibilă fructieră ținând cont de aspectele sale morfologice. Ultimul fragment ceramic de la Zetea aparține categoriei vaselor de servit, fiind partea superioară a unei căni (Pl. IV). Z. Székely publică un vas similar descoperit la Zetea în cadrul cercetărilor arheologice efectuate în 1946; vasul menționat de acesta este similar atât din punct de vedere al formei, dar și al caracteristicilor pastei: fină (săpunoasă) de culoare cenușie, specifică ceramicii dacice.<sup>15</sup>

Varietatea ceramicii descoperite la Zetea, atât cea publicată anterior de către Z. Székely, cât și cea prezentă în colecțiile turdene, sunt posibile componente ale veselelor utilizate în banchete, varietatea și funcționalitățile lor fiind un prim indiciu în acest sens. Desigur, acest fapt poate fi stabilit cu exactitate doar în urma unei cercetări mai ample a materialului, dar mai ales după o contextualizare arheologică clară a acestuia.

### Costești-Cetățuie

Și complexul cetăților dacice din Munții Orăștiei este reprezentat în colecțiile muzeului turdean. Astfel, de la Costești (jud. Hunedoara) provine un sin-

gur vas dacic, fiind printre cele mai întregibile vase dacice ale colecției. Strachina (ori posibil fructieră) aflată în patrimoniul muzeului turdean (Pl. V) a fost descoperită la Costești-Cetățuie în campania arheologică desfășurată în anul 1961. Aceasta provine din cartierul civil, mai precis din punctul numit Năpârți, situat la capătul de sud al satului actual.<sup>16</sup> Cercetările au scos la iveală o locuință dacică cu suprafața de circa 4 m<sup>2</sup>, sărăcăcioasă ținând cont de inventar. Încadrarea cronologică propusă de către autorii descoperirii este relativ restrânsă la sfârșitul sec. I – începutul sec. II p. Chr. În raportul de cercetare, H. Daicoviciu menționează faptul că majoritatea materialului descoperit constă în ceramică, printre care amintește și „fragmente din patru-cinci străchini cenușii din pastă fină, dintre care una a putut fi parțial reconstituită”.<sup>17</sup> Este foarte probabil ca vasul ajuns în patrimoniul muzeului turdean să se numere printre cele descrise în raportul colectivului. În orice caz, acesta trebuie pus pe seama contextului descris, ținând cont de locul de proveniență și anul descoperirii.

### Împrejurimile Turzii

Alte cinci vase ceramice dacice din colecțiile muzeului turdean provin din apropierea Turzii. Mai precis, un fragment de cană monoansată și un perete de vas borcan cu brâu alveolat descoperite la Aiton, o ceașcă de la Cornești (com. Mihai Viteazu), o cățuie descoperită la cariera de argilă (Necropola de la Arieș), respectiv un fund de strachină descoperit în Turda. Cel din urmă fragment amintit provine în urma cercetărilor de la zootehnie, pasta fiind specifică vaselor dacice, fină (săpunoasă) de culoare gri-cenușie, arsă reducător (Pl. VII/1). Cele două descoperiri de la Aiton sunt rezultatul cercetărilor arheologice. Peretele de vas borcan lucrat cu mâna (Pl. VII/2), parte a unei tipologii ceramice comune și larg răspândite, a fost descoperit în anul 1975 în punctul numit „La Cânepi” (secțiunea I), iar cana (Pl. VII/3) a fost scoasă la iveală în 1967 (secțiunea I). Cana este caracterizată prin buza ovoidală în profil, cu o șanțuire orizontală situată pe suprafața exterioară a ei. Vasul este prelucrat la roată, pasta ceramicii fiind specifică celei dacice, foarte fină (săpunoasă) de culoare gri – ars reducător. Cățuia descoperită la cariera de argilă în Turda (Pl. VII/4), se încadrează în tipologiile comune și larg răspândite.<sup>18</sup>

Ceașca de la Cornești (Pl. VII/5), la rândul ei, a fost scoasă la lumină în urma cercetărilor arheologice. Din

<sup>13</sup> LUPU, Nicolae 1989, pl. 10/9, 11/2.

<sup>14</sup> RUSTOIU, Aurel – BERECKI, Sándor 2015, fig. 4/2.

<sup>15</sup> SZÉKELY, Zoltán 1949, 18, fig. 5/3.

<sup>16</sup> GHEORGHIU, Gabriela 2005, 80.

<sup>17</sup> DAICOVICIU, Constantin și colab. 1973, 75-76.

<sup>18</sup> CRIȘAN, Ion Horațiu 1969, 155, pl. VIII/1 – cești încadrate de către autor în varianta a 2-a; IRIMIA, Mihai 2004, pl. 3/4.

nefericire, în prezent nu se păstrează contextul exact al acesteia. În zona Corneștiului nu se cunosc până la această dată urme de locuire dacică, în schimb sunt amintite posibile monede dacice provenite din punctul „Cetate”.<sup>19</sup> Asemenea cești de mici dimensiuni, lucrate cu mâna au fost semnalate și la Răcătău<sup>20</sup> sau Brad.<sup>21</sup> În cazul vasului de la Răcătău, V. Căpitanu îl încadrează în categoria bine-cunoscutelor cățui (opaite). Consider că acesta are dreptate, în mod special datorită faptului că vasul de la Cornești prezintă o ardere secundară puternică acoperind întreaga suprafață interioară a sa.

### Varia

Un vas aparte îl constituie ceașca provenită, probabil, din colecția István Téglás (Pl. VI/6). Forma și dimensiunile vasului sunt similare celui de la Cornești, în schimb un element distinctiv este butonul prelucrat manual, asemenea vasului, dar și paleodermatoglifa de sub acesta, formată *ante cocturam*. Foarte probabil, funcționalitatea este de asemenea similară, arderea secundară fiind extinsă pe toată suprafața interioară a vasului.

Dintre cele 17 vase ceramice dacice din patrimoniul muzeului turdean, trei au atât modul de proveniență incert, cât și locul de descoperire. Numărul de inventar nu este clar, prin urmare, în prezent este imposibil de stabilit contextul exact, însă este foarte probabil ca acestea să provină din calupul donat de Muzeul Național de Istorie a Transilvaniei. Primul fragment ceramic fără context este o buză de castron din pastă fină (săpunoasă) de culoare gălbui-cenușie, forma fiind caracterizată prin buza ușor aplecată spre exterior cu capătul rotunjit, iar umărul bine delimitat printr-o șanțuire orizontală (Pl. VIII/1). Cel de-al doilea fragment din categoria celor fără context provine

dintr-un chiup cu buza în trepte (Pl. VII/2). Asemenea chiupuri cu buza în trepte au fost descoperite în număr însemnat în zona Munților Orăștiei<sup>22</sup>. Cel din urmă vas este de asemenea un fragment de chiup cu buza în trepte, de această dată pictat cu fond alb și buza marcată prin linii roșii orizontale (Pl. VII/3). Așa cum evidențiază profesorul G. Florea, ceramica dacică pictată utilizând tehnica ornamentării vaselor prin alternanța unor benzi albe și roșii se încadrează în tipul „La Tène târziu”.<sup>23</sup> Asemenea chiupuri au fost sesizate, spre exemplu, la Răcătău<sup>24</sup> (jud. Bacău). Totodată, profesorul clujean remarcă la Grădiștea de Munte – Sarmizegetusa Regia prezența vaselor de provizie cu buza în trepte pictate în mod similar celui din colecțiile turdene.<sup>25</sup> Desigur, acest fapt nu oferă certitudinea provenienței din zona Munților Orăștiei a fragmentului de la Turda, cu toate acestea tehnica de decor, dimensiunile și aspectele morfologice ale vasului indică această posibilitate.

### În loc de concluzii

Muzeul de Istorie din Turda nu deține în colecțiile sale o cantitate foarte mare de material dacic, însă ceramica prezentată este dovada faptului că redescoperirea patrimoniului, uneori neînsemnat la o primă vedere, își păstrează peste timp o anumită valoare. Acesta poate aduce un mic aport la cunoașterea propriilor colecții muzeale, dar și a culturii materiale din siturile arheologice mai puțin cercetate ori valorificate științific, asemenea cetății Zetea ori a așezărilor din împrejurimile Turzii.

Pledez pentru reexaminările colecțiilor muzeale vechi și a valorificării științifice a acestora. Astăzi acest fapt nu este o practică uzuală, adesea uităm materialul descoperit în vechile cercetări și îl considerăm mai puțin însemnat.

## Catalog

### 1. Perete chiup

Planșa: Pl. II.

Context: cetatea Zetea, jud. Harghita, mijlocul sec. al XX-lea.

Descriere: realizat la roată, pastă semifină de culoare cenușie, ardere reducătoare, decor liniar și vălurit realizat cu pieptenele.

Dimensiuni: diam. 35 cm; L. 15 cm; l. 19,2 cm; gr. 1,5 cm. Nr. inv. 290V.

### 2. Perete chiup

Planșa: Pl. III/1.

Context: cetatea Zetea, jud. Harghita, mijlocul sec. al XX-lea.

Descriere: realizat la roată, pastă fină de culoare cenușie, ardere reducătoare, cu un orificiu realizat *post cocturam*.

Dimensiuni: L. 22 cm; l. 17,7 cm; gr. 1 cm.

Nr. inv. 295V.

### 3. Toartă

Planșa: Pl. III/2.

Context: cetatea Zetea, jud. Harghita, mijlocul sec. al XX-lea.

Descriere: pastă fină de culoare cenușie, ardere reducătoare.

Dimensiuni: L. 12,2 cm; l. 4,7 cm; gr. 1,8 cm.

Nr. inv. 291V.

<sup>19</sup> FLOREA, Gelu 1985-1956, 762, nr. 34; CRIȘAN, Ion Horațiu et alii 1992, 164-168.

<sup>20</sup> CĂPITANU, Viorel 1997, fig. 3/5.

<sup>21</sup> URSACHI, Vasile 1995, pl. 53/15.

<sup>22</sup> GHEORGHIU, Gabriela 2005, 140, fig. 101/2-3.

<sup>23</sup> FLOREA, Gelu 1998, 89-90.

<sup>24</sup> CĂPITANU, Viorel 1987, 130.

<sup>25</sup> FLOREA, Gelu 1998, 157, pl. 38/4; autorul încadrează chiupurile pictate cu buza în trepte cu patru profilaturi la „variante c”.

- 4. Buză castron**  
 Planșa: Pl. III/3.  
 Context: cetatea Zetea, jud. Harghita, mijlocul sec. al XX-lea.  
 Descriere: realizat la roată, pastă fină de culoare cenușie, ardere reducătoare.  
 Dimensiuni: diam. 31 cm; h. 3,6 cm; l. buză 4,5 cm; gr. 0,6 cm.  
 Nr. inv. 289V.
- 5. Buză castron**  
 Planșa: Pl. III/4.  
 Context: cetatea Zetea, jud. Harghita, mijlocul sec. al XX-lea.  
 Descriere: realizat la roată, pastă fină de culoare cenușie, ardere reducătoare.  
 Dimensiuni: diam. 28 cm; h. 5,3 cm; l. buză 4 cm; gr. 0,5 cm.  
 Nr. inv. 293V.
- 6. Fragment fructieră (?)**  
 Planșa: Pl. III/5.  
 Context: cetatea Zetea, jud. Harghita, mijlocul sec. al XX-lea.  
 Descriere: realizat la roată, pastă fină de culoare cenușie, ardere reducătoare.  
 Dimensiuni: diam. pedestal 9 cm; h. 6,5 cm; gr. 1 cm.  
 Nr. inv. 294V.
- 7. Buză cană**  
 Planșa: Pl. IV.  
 Context: cetatea Zetea, jud. Harghita, mijlocul sec. al XX-lea.  
 Descriere: realizat la roată, pastă fină de culoare cenușie, ardere reducătoare.  
 Dimensiuni: diam. 14 cm; h. 10,5 cm; gr. 0,7 cm.  
 Nr. inv. 292V.
- 8. Strachină**  
 Planșa: Pl. V.  
 Context: Costești-Cetățuie, jud. Hunedoara, punct „La Năpârți”, 1961.  
 Descriere: realizat la roată, pastă fină de culoare cenușie, ardere reducătoare.  
 Dimensiuni: diam. 34 cm; h. 8,3 cm; l. buză 5,8 cm; gr. 1 cm.  
 Nr. inv. 635V.
- 9. Fund de strachină**  
 Planșa: Pl. VI/1.  
 Context: Turda, cercetări la zootehnie.  
 Descriere: realizat la roată, pastă fină de culoare cenușie, ardere reducătoare.  
 Dimensiuni: diam. 9 cm; h. 1,7 cm; gr. 0,7 cm.  
 Nr. inv. 1773V.
- 10. Perete de vas borcan**  
 Planșa: Pl. VI/2.  
 Context: Aiton, jud. Cluj, secțiunea I, 1975.  
 Descriere: Decorat cu brâu alveolat, realizat cu mâna, pastă grosieră.  
 Dimensiuni: h. 5,7 cm; l. 7,2 cm; gr. 1,2 cm.  
 Nr. inv. 5114V.
- 11. Buză de cană**  
 Planșa: Pl. VI/3.  
 Context: Aiton, jud. Cluj, secțiunea I, 1967.  
 Descriere: realizat la roată, pastă fină de culoare cenușie, ardere reducătoare.
- Dimensiuni: diam. 16 cm; h. 6 cm; gr. 1 cm.  
 Nr. inv. 5095V.
- 12. Ceașcă**  
 Planșa: Pl. VI/4.  
 Context: Turda, Necropola de la Arieș (cariera de argilă).  
 Descriere: realizat cu mâna, pastă semigrosieră, ardere oxidantă, parțial buza și toarta restaurate, ars secundar pe întreaga suprafață.  
 Dimensiuni: diam. buză 10,5 cm; diam. fund 6 cm; h. 5,7 cm.  
 Nr. inv. 140V.
- 13. Ceașcă**  
 Planșa: Pl. VI/5.  
 Context: Cornești, com. Mihai Viteazu, jud. Cluj.  
 Descriere: realizat cu mâna, pastă semigrosieră, ardere oxidantă, puternic ars secundar pe suprafața interioară, buza vălurită.  
 Dimensiuni: diam. buză 8,3 cm; diam. fund 3,7 cm; h. 4,5 cm; gr. 0,7 cm.  
 Nr. inv. 841V.
- 14. Ceașcă**  
 Planșa: Pl. VI/6.  
 Context: din colecția István Tégylás.  
 Descriere: realizat cu mâna, pastă semigrosieră de culoare roșiatică, ardere oxidantă, puternic ars secundar pe suprafața interioară; decorat cu buton și paleodermatoglifă.  
 Dimensiuni: diam. buză 6,5 cm; diam. fund 3,5 cm; h. 3,6 cm; gr. 0,7 cm.  
 Nr. inv. 634V.
- 15. Buză castron**  
 Planșa: Pl. VII/1.  
 Context: donație Muzeul Național de Istorie a Transilvaniei (?).  
 Descriere: realizat la roată, pastă fină de culoare gri-cenușie, ardere reducătoare.  
 Dimensiuni: diam. 28 cm; h. 5,7 cm; gr. 0,7 cm.  
 Nr. inv. necunoscut.
- 16. Buză chiup**  
 Planșa: Pl. VII/2.  
 Context: donație Muzeul Național de Istorie a Transilvaniei (?).  
 Descriere: realizat la roată, pastă fină de culoare gălbui-cărămizie, ardere oxidantă.  
 Dimensiuni: diam. 38 cm; h. 7,5 cm; l. buză 7 cm; gr. 1,3 cm.  
 Nr. inv. necunoscut.
- 17. Buză chiup**  
 Planșa: Pl. VII/3.  
 Context: donație Muzeul Național de Istorie a Transilvaniei (?).  
 Descriere: realizat la roată, pastă fină de culoare cărămizie, ardere oxidantă, buza în trepte (cu patru profilaturi), decorat cu linii roșiatică orizontale pe fond alb.  
 Dimensiuni: diam. 42 cm; h. 4 cm; gr. perete 1 cm; gr. buză 2,8 cm.  
 Nr. inv. necunoscut.

## Abrevieri

diam.	–	diametru	gr.	–	grosime
h.	–	înălțime (păstrată)	L.	–	lungime
nr. inv.	–	număr de inventar	l.	–	lățime

## Bibliografie

- BATÓ, Attila et alii  
2000 *Repertoriul arheologic al județului Harghita (Seria Monografii Arheologice, II)*, Sfântu Gheorghe.
- BERCIU, Dumitru  
1981 *Buridava dacică (Biblioteca de Arheologie, XL)*, București.
- CĂPITANU, Viorel  
1987 Ceramică geto-dacică descoperită în dăva de la Răcătău, comuna Horgești, jud. Bacău, *Carpica*, XVIII-XIX, 103-213.  
1997 Cercetări arheologice în Dava de la Răcătău-Tamasidava, între anii 1992-1996, *Carpica*, XXVI, 1, 50-118.
- CRIȘAN, Ion Horațiu  
1969 *Ceramica daco-getică: cu specială privire la Transilvania*, București.
- CRIȘAN, Ion Horațiu et alii  
1992 Repertoriul arheologic al județului Cluj, Cluj-Napoca.
- CRIȘAN, Viorica  
2000 *Dacii din estul Transilvaniei*, Sfântu Gheorghe.
- DAICOVICIU, Constantin  
1941 Neue Mitteilungen aus Dazien, *Dacia. Recherches et découvertes archéologiques en Roumanie*, VII-VIII, 299-336.
- DAICOVICIU, Constantin și colab.  
1973 Șantierul arheologic dacic din Munții Orăștiei, jud. Hunedoara (1960-1966), *Materiale și Cercetări Arheologice*, X, 61-86.
- FERENCZI, Géza – FERENCZI, Ștefan  
1973 Cercetări de topografie arheologică în bazinul superior al Tîrnavei Mari (partea I), *Materiale și Cercetări Arheologice*, X, 335-351.
- FLOREA, Gelu  
1985-1986 Descoperirile de epocă dacică din județul Cluj, *Acta Musei Napocensis*, XXII-XXIII, 755-766.  
1998 *Ceramica pictată dacică. Artă, meșteșug și societate în Dacia preromană (sec. I a. Chr. – I p. Chr.)*, Cluj-Napoca.
- GHEORGHIU, Gabriela  
2005 *Dacii pe cursul mijlociu al Mureșului (sfârșitul sec. II a. Ch. – începutul sec. II p. Ch.)*, Cluj-Napoca.
- GLODARIU, Ioan  
1983 *Arhitectura dacilor: civilă și militară (sec. II î. e. n. – I e. n.)*, Cluj-Napoca.
- GROZA, Horațiu  
2013 *Muzeul de Istorie din Turda (1943-2013)*, Cluj-Napoca.
- IRIMIA, Mihai  
2004 Die getische Befestigung von Adâncata (Gem. Aliman, Kr. Constanța) und einige Fragen über die Beziehungen zwischen der autochtonen Zivilisation und der griechisch-hellenistischen Welt, în: *Daco-getii. 80 de ani de cercetări arheologice sistematice la cetățile dacice din Munții Orăștiei* (coord. A. Pescaru, I. V. Ferencz), Deva, 177-192.
- LUPU, Nicolae  
1989 *Tilișca. Așezările arheologice de pe Cățânaș*, București.
- RUSTOIU, Aurel – BERECKI, Sándor  
2015 A Greek Craftsman in Pre-Roman Dacia. About a Mould for Casting Amphora-Shaped Pendants from Angheluș (Eastern Transylvania, Romania), *Acta Archaeologica Carpathica*, L, 101-136.
- SZÉKELY, Zoltán  
1949 *Zerevára. Jelentés a Székely Nemzeti Múzeum 1946. évi ásátásáról*, Sfântu Gheorghe.
- SZÉKELY, Zoltán  
2012 *Lucrări alese*, Sf. Gheorghe.
- URSACHI, Vasile  
1995 *Zargidava. Cetatea dacică de la Brad*, București.

## **Dák kerámia a Tordai Történelmi Múzeum gyűjteményében**

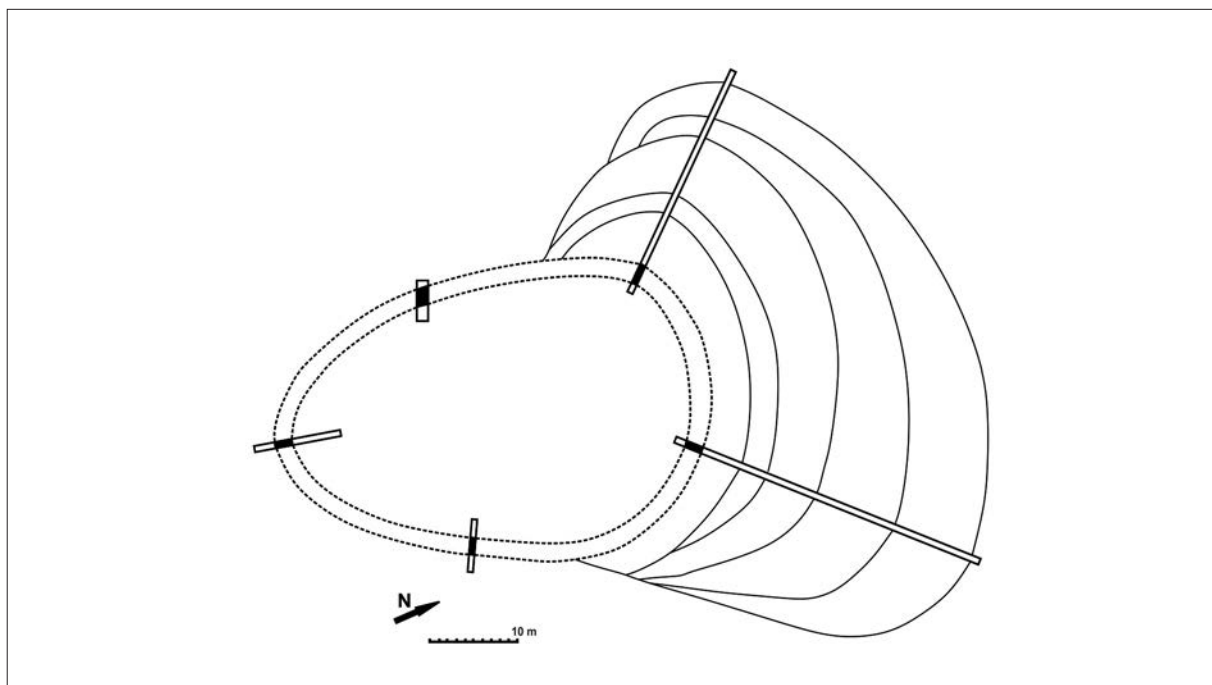
(Kivonat)

A közlemény tárgya a szerző által a Tordai Történelmi Múzeum gyűjteményében azonosított teljes dák kerámia edény- és töredékanyag feldolgozása. Az anyag kiválogatása és beazonosítása mellett a dolgozat kitér a tordai múzeumba való kerülés körülményeire: a tárgyak provenienciája részben szorosan a mai intézmény kezdeteihez kapcsolódik – a 20. század közepén az akkor létrehozott rajoni vagy rajonivá alakított korábbi helyi múzeumokat a nagyobb múzeumok reprezentatív tárgyak kölcsönzésével vagy adományozásával is segítették, hogy megvalósíthassák az országos szinten egységes tematikájú kiállításokat. Nagyonbbrészt a tárgyalt dák kerámia is így került a tordai múzeumba, ez magyarázza a formák és lelőhelyek nagy változatosságát: zetevári, koszesdi (Costești-Cetățuie), Torda-környéki leletanyag, Zetevára esetében a jó minőségű luxuskerámiára is kiterjedő változatossággal, Costești-Cetățuie esetében a régészeti és történelmi környezet rekonstruálásának lehetőségével. A Torda környékéről származó dák töredékek pedig azért figyeleme méltóak, mert a római Potaissa előtti itteni dák települést mindmáig nem ismerjük.

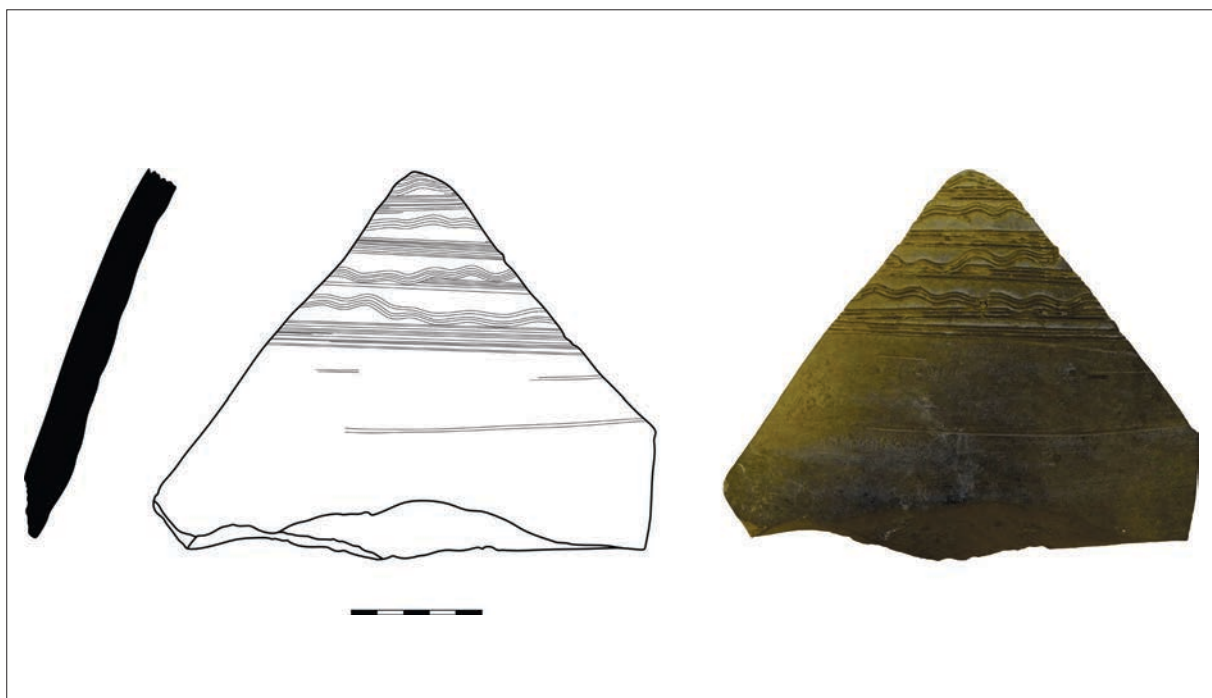
## **Dacian Pottery from the Collection of the Turda Museum of History**

(Abstract)

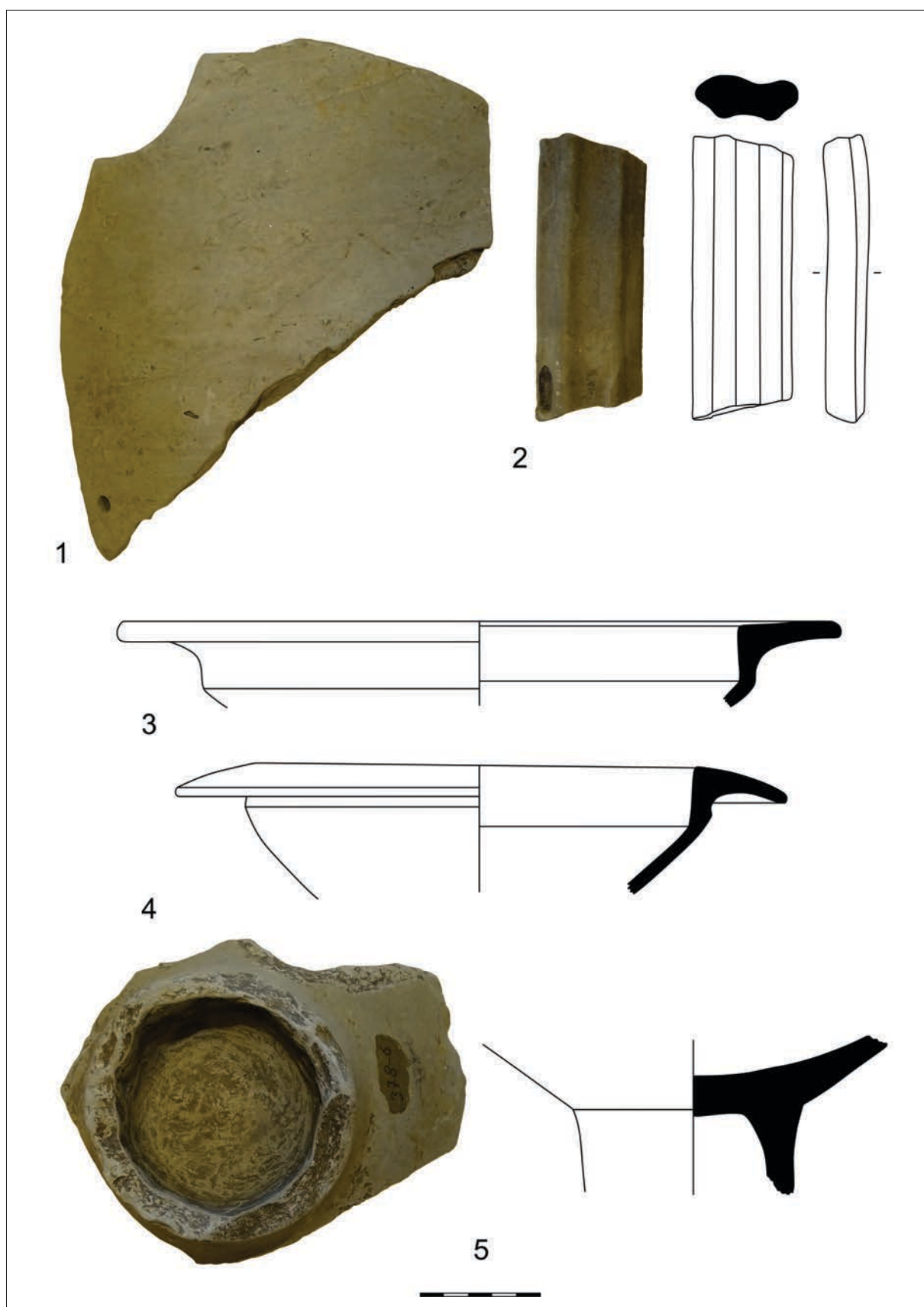
This paper aims at presenting the totality of Dacian ceramic vessels and fragments identified by its author in the holdings of the Turda Museum of History. The historical context that played a major role in enabling some of these vessels and fragments to reach the Turda museum is likewise outlined, the process being closely linked to its beginnings. At around the middle of the 20<sup>th</sup> century, the collections of district level and local museums were partly enriched by way of these receiving loans and donations from larger and more important museums. Most of the aforementioned Dacian artifacts reached Turda in this manner. Due to these circumstances, a great variation can be observed both in terms of forms and of provenance: the Turda museum has vessels from Zetea-Zetevára, Costești-Cetățuie fortress and Turda's surroundings alike. The material from Zetea contains a great variety of ceramics, including high quality luxury items. In the case of the ceramics discovered at Costești, based on the published excavation reports and the information found in the inventory records, it was possible to contextualize them historically and archeologically. The Dacian fragments from around Turda itself are also worth highlighting, given that the local Dacian settlement predating the founding of the Roman Potaissa is yet to be discovered.



Planșa I Planul platoului cetății Zetea și secțiunile cercetate în anul 1946 (*apud* SZÉKELY, Zoltán 1949, fig. 2)



Planșa II Perete de chiup – cetatea Zetea



Planșa III Ceramică dacică de la cetatea Zetea: 1. perete de chiup; 2. toartă; 3-4. castron; 5. fructieră





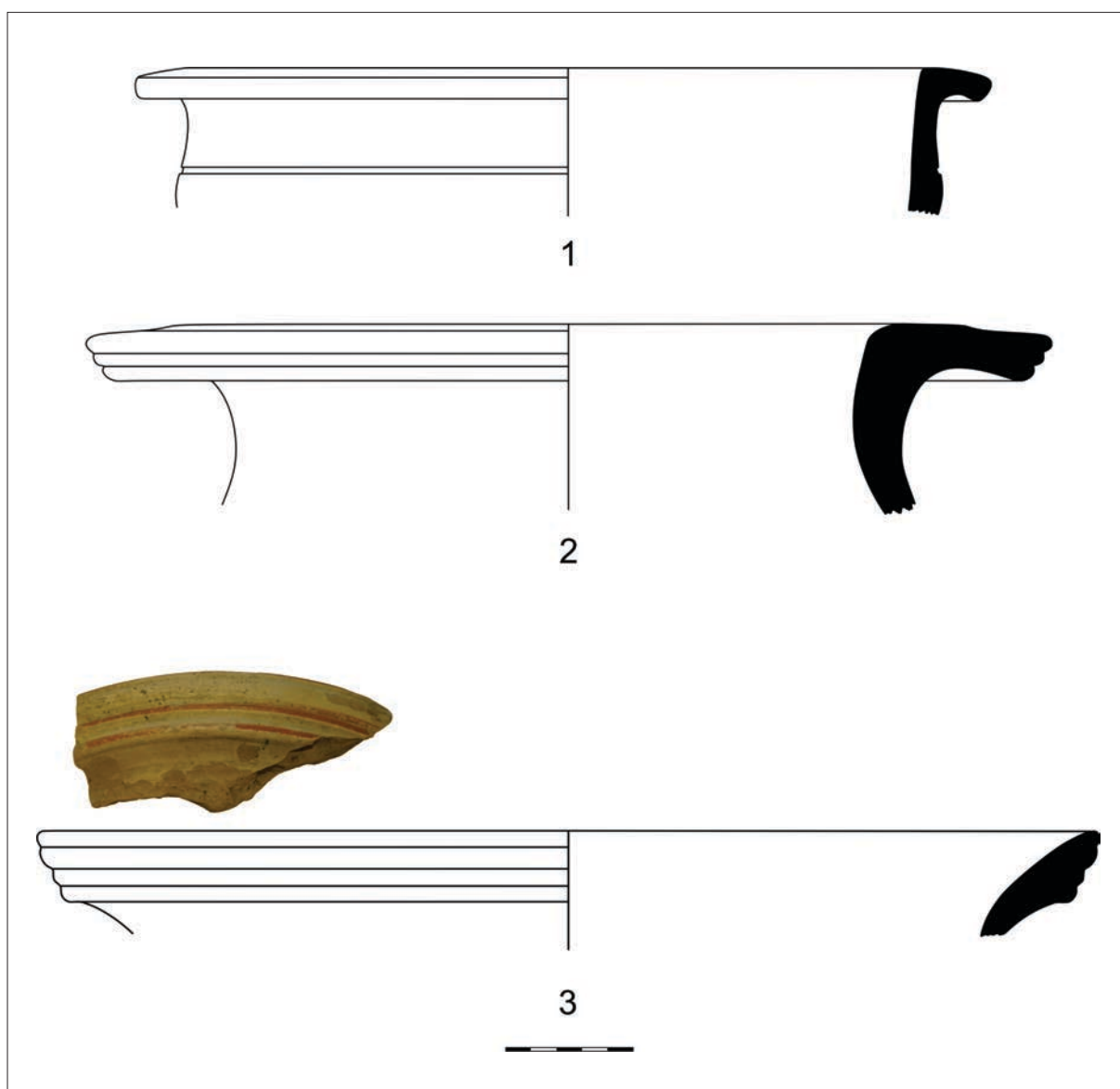
Plășa IV Cană – cetatea Zetea



Plansa V Strachină – Costești-Cetățuie



Planșa VI 1. Strachină – Turda; 2. vas borcan – Aiton; 3. cană – Aiton; 4. ceașcă – Turda; 5. ceașcă – Cornești; 6. ceașcă (colecția István Téglás)



Planșa VII Vase cu context arheologic necunoscut: 1. castron; 2-3. chiup